

FONDS DE RECHERCHE DU QUÉBEC – SANTÉ

**RAPPORT ANNUEL  
DE GESTION  
2012-2013**



## TABLE DES MATIÈRES

LETTRE AU MINISTRE	3
DÉCLARATION ATTESTANT LA FIABILITÉ DES DONNÉES ET DES CONTRÔLES AFFÉRENTS	5
PARTIE 1 : LE FONDS EN BREF	7
PARTIE 2 : L'ANNÉE EN BREF	13
PARTIE 3 : LES RÉSULTATS	17
PARTIE 4 : L'APPLICATION DES EXIGENCES LÉGISLATIVES ET L'UTILISATION DES RESSOURCES	59
PARTIE 5 : LES ÉTATS FINANCIERS 2012-2013	61
PARTIE 6 : LES ANNEXES	77

\*Dans ce document, le genre masculin désigne aussi bien les femmes que les hommes.



## LETTRE AU MINISTRE

Monsieur Pierre Duchesne  
Ministre de l'Enseignement supérieur, de la Recherche, de la Science et de la Technologie

Monsieur le Ministre,

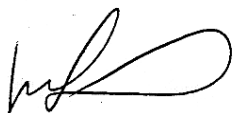
Au nom des membres du conseil d'administration, nous avons l'honneur de vous soumettre le rapport annuel de gestion 2012-2013 du Fonds de recherche du Québec – Santé (FRQS). Nous vous présentons dans ce rapport les principaux résultats atteints cette année au regard des objectifs du plan d'action 2012-2013. La consultation et la réflexion pour l'élaboration du prochain plan stratégique figurent parmi les faits saillants de l'année. Le Fonds a également joué un rôle-conseil de premier plan pour la promotion et le financement de la recherche en santé dans le cadre de la préparation de la future Politique nationale de la recherche et de l'innovation.

Au chapitre des principales réalisations, nous portons votre attention sur l'augmentation du soutien à la formation grâce aux crédits de la Stratégie québécoise de la recherche et de l'innovation, en plus de l'appui indéfectible à la relève scientifique par l'octroi de bourses aux jeunes chercheurs et par le support financier accordé aux centres, aux groupes et aux réseaux de recherche. Le FRQS a contribué à l'excellence et au rayonnement des chercheurs québécois en assumant le leadership du développement de grandes stratégies de recherche sur le plan national et en établissant de nouvelles ententes avec des partenaires publics, caritatifs et privés. Sur le plan international, le FRQS a renforcé ses collaborations avec des partenaires européens, en plus de lancer un programme de recherche avec la *National Natural Science Foundation* de Chine. Cette année a aussi été caractérisée par une tournée des centres et groupes de recherche par l'équipe de direction et par une consultation de la communauté scientifique.

En termes de réalisations de nature intersectorielle, notons l'attribution des prix Étudiants-Chercheurs étoiles; l'organisation de forums de réflexion sur des thématiques visant à préciser les priorités de recherche et à initier de grands projets intersectoriels; la création de comités interFonds pour une meilleure synergie de l'action des Fonds; l'harmonisation du modèle de gouvernance et l'intégration en cours des services administratifs des trois Fonds de recherche; l'élaboration d'une vitrine Web sur les retombées de la recherche intitulée *Le Québec en recherche*.

Nous vous prions d'agréer, Monsieur le Ministre, l'expression de notre très haute considération.

Le scientifique en chef du Québec,



Rémi Quirion, OC, Ph. D., CQ, MSRC

Le directeur scientifique,



Renaldo Battista, M.D., M.P.H., Sc.D., F.R.C.P. (C)



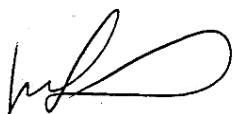
## DÉCLARATION ATTESTANT LA FIABILITÉ DES DONNÉES ET DES CONTRÔLES AFFÉRENTS

L'information contenue dans le présent *Rapport annuel de gestion 2012-2013* relève de notre responsabilité. Celle-ci porte sur la véracité de l'information qui y est présentée, ainsi que sur la fiabilité des contrôles s'y rapportant.

Ce *Rapport annuel de gestion 2012-2013* décrit fidèlement la mission, les orientations stratégiques et les axes d'intervention du Fonds de recherche du Québec – Santé. Il fait aussi état des objectifs, des indicateurs et des résultats obtenus pour cette année.

Aussi, nous déclarons que les données contenues dans le présent rapport, ainsi que les contrôles afférents à ces données sont exacts et fiables, et qu'ils correspondent à la situation telle qu'elle se présentait le 31 mars 2013.

Le scientifique en chef du Québec,



---

Rémi Quirion, OC, Ph. D., CQ, MSRC

Le directeur scientifique,



---

Renaldo Battista, M.D., M.P.H., Sc.D., F.R.C.P. (C)





## PARTIE 1

# LE FONDS EN BREF

### AVANT-PROPOS

Le Fonds de recherche du Québec – Santé est un organisme à but non lucratif instauré en vertu de la Loi sur le ministère du Développement économique, de l'Innovation et de l'Exportation (L.R.Q., chapitre M-30.01). Le Fonds est mandataire du gouvernement du Québec et est dirigé par un conseil d'administration dont les membres sont nommés par arrêté en conseil.

Le 1<sup>er</sup> juillet 2011, entrant en vigueur du projet de loi 130 visant à restructurer certains organismes et fonds gouvernementaux, dont les trois Fonds subventionnaires du Québec, soit les Fonds de recherche du Québec – Santé, Société et culture, Nature et technologies, qui sont désormais regroupés sous une bannière commune « Fonds de recherche du Québec ». Ainsi, l'appellation Fonds de la recherche en santé du Québec est remplacée par Fonds de recherche du Québec – Santé. Les trois Fonds conservent cependant leur mission respective.

La création du Fonds de recherche du Québec et du poste de scientifique en chef du Québec fût annoncée en juin 2010 dans le cadre de la Stratégie québécoise de la recherche et de l'innovation (SQRI) 2010-2013. Cette refonte vise principalement à établir une direction forte en matière de soutien et de promotion de la recherche québécoise et ainsi de mieux positionner le Québec sur la carte de la science dans le monde. Elle vise également à favoriser et accroître les synergies et les partenariats entre les différents secteurs de recherche.

Notons aussi que le 19 septembre 2012, à la suite de la formation du nouveau Conseil des ministres, le ministre Pierre Duchesne s'est vu confier la responsabilité du ministère de l'Enseignement supérieur, de la Recherche, de la Science et de la Technologie (MESRST). L'enseignement supérieur relevait avant cette date du ministère de l'Éducation, du Loisir et du Sport (MELS) alors que les volets « recherche », « science » et « technologie » étaient issus de l'ancien ministère du Développement économique, de l'Innovation et de l'Exportation (MDEIE).

### MANDAT

Pionnier au Canada et au Québec, le FRQS est l'organisme subventionnaire québécois responsable de promouvoir et d'aider financièrement la recherche en santé dans tous ses aspects, du fondamental jusqu'aux services de santé, et ce, depuis près de 50 ans. De plus, le mandat que lui confère le gouvernement du Québec englobe l'appui à la formation de chercheurs et de la relève par l'attribution de bourses d'excellence et de soutien des chercheurs en santé et à leur infrastructure. Le FRQS joue un rôle primordial de catalyseur dans l'établissement de partenariats notamment avec les universités, les établissements du réseau de la santé, les ministères et les organisations des secteurs public et privé impliqués dans la recherche et l'innovation en santé. Il promeut et aide financièrement la diffusion des connaissances de la recherche en santé, participant au rayonnement de la science francophone. Relevant du MESRST, le FRQS met en œuvre les stratégies gouvernementales en matière de recherche en santé humaine telles que définies par la SQRI.

Le FRQS alloue chaque année près de 100 millions \$ en bourses et en subventions à la recherche publique en santé humaine, tant aux universités qu'aux centres de recherche du réseau de la santé, quelle que soit la méthodologie (fondamentale, clinique, épidémiologique, en santé publique, sur les services de santé et sur les aspects sociaux de la santé). Pour accomplir sa mission et maximiser les retombées économiques et sanitaires de la recherche, le FRQS investit dans :

- l'appui des chercheurs et des étudiants performants
- le soutien aux regroupements de chercheurs (centres, groupes, réseaux)
- la valorisation de l'excellence, de l'innovation et la diffusion des connaissances
- la responsabilité sociale et les pratiques éthiques
- la synergie et le partenariat

## MISSION

La mission du FRQS est de contribuer au développement de la recherche scientifique et technologique dans le domaine de la santé des personnes et des populations et de participer au développement économique du Québec.

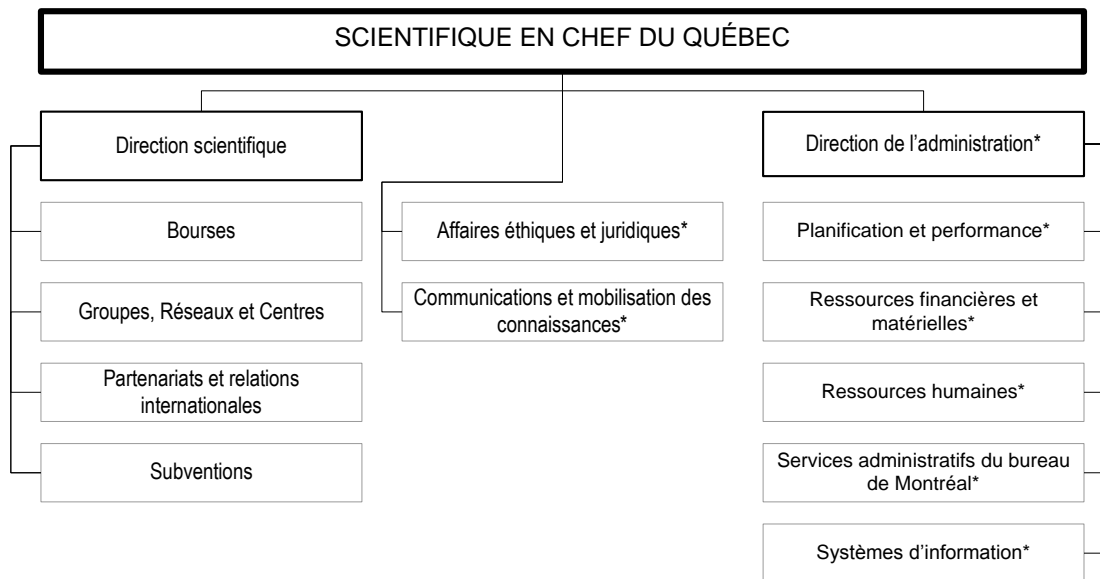
Tel que libellé par la loi (L.R.Q., chapitre M-30.01), le FRQS a pour fonctions :

- de promouvoir et d'aider financièrement l'ensemble de la recherche sur la santé, y compris la recherche fondamentale, clinique, épidémiologique, la recherche en santé publique et la recherche sur les services de santé;
- de promouvoir et d'aider financièrement la diffusion des connaissances dans les domaines de la recherche sur la santé;
- de promouvoir et d'aider financièrement la formation de chercheurs par l'attribution de bourses d'excellence aux étudiants des 2e et 3e cycles universitaires et aux personnes qui effectuent des recherches postdoctorales ainsi que par l'attribution de bourses de perfectionnement aux personnes qui désirent réintégrer les circuits de la recherche;
- d'établir tout partenariat nécessaire, notamment avec les universités, les collèges, les établissements du réseau de la santé, les ministères et les organismes publics concernés.

## DOMAINES ET OBJETS DE RECHERCHE

- Appareil locomoteur et arthrite
- Cancer
- Génétique humaine
- Maladies infectieuses et immunitaires
- Neurosciences, santé mentale et toxicomanies
- Nutrition et métabolisme
- Santé circulatoire et respiratoire
- Santé de la mère, des enfants et des adolescents
- Santé des populations
- Santé différentielle des sexes
- Services de santé
- Vieillesse

**STRUCTURE ORGANISATIONNELLE**



\* Services partagés entre les trois Fonds de recherche.

**RÉPARTITION DE L'EFFECTIF AU 31 MARS 2013  
ÉQUIVALENT TEMPS COMPLET**

Effectifs relevant du budget du FRQS	Personnel d'encadrement	Personnel professionnel	Personnel de soutien	Total
Bureau du scientifique en chef	3,3	6,7	8,7	18,7
Direction scientifique	3	11*	8	22
<b>Total</b>	<b>6,3</b>	<b>17,7</b>	<b>16,7</b>	<b>40,7</b>

\*Incluant 5 conseillers scientifiques équivalents à temps complet

**CONSEIL D'ADMINISTRATION**

au 31 mars 2013



**Rémi Quirion**  
Président du C. A.  
Scientifique en chef  
Fonds de recherche du  
Québec



**Christiane Ayotte**  
Professeure  
Institut Armand Frappier



**Renaldo Battista**  
Directeur scientifique  
Fonds de recherche du  
Québec - Santé



**Louis Beaulieu**  
Directeur général  
Transplant Québec



**Louis Gendron**  
Professeur  
Département de physiologie  
et biophysique  
Université de Sherbrooke



**Béatrice Godard**  
Professeure titulaire  
Département de médecine  
sociale et préventive  
Université de Montréal



**Martin Godbout**  
Consultant  
Hodran Consultants



**Johane Guay**  
Présidente-directrice  
générale  
Biopharmacopae Design  
International inc.



**Trang Hoang**  
Professeure  
Institut de recherche en  
immunologie et en  
cancérologie (IRIC)  
Université de Montréal



**Ann Langley**  
Professeure  
HEC Montréal



**Marie-Ève Major**  
Professeure  
Faculté d'éducation  
physique et sportive  
Université de Sherbrooke



**Vassilios Papadopoulos**  
Directeur exécutif et  
scientifique en chef  
Institut de recherche  
Centre universitaire de  
santé McGill



**Barbara Papadopoulou**  
Professeure  
Université Laval  
Centre de recherche en  
infectiologie du CHUL



**Simon Racine**  
Directeur général  
Institut universitaire en  
santé mentale de Québec



**Philippe Walker**  
Vice-président du C. A.  
Chef de la direction  
scientifique  
NÉOMED



**OBSERVATRICE**  
**Marie-Josée Blais**  
Directrice des collaborations  
internationales  
Ministère de  
l'Enseignement supérieur,  
de la Recherche, de la  
Science et de la Technologie  
(MESRST)



**OBSERVATEUR**  
**Luc Castonguay**  
Sous-ministre adjoint  
Direction générale de la  
planification, de la  
performance et de la qualité  
Ministère de la Santé et des  
Services sociaux (MSSS)

## **COMITÉS STATUTAIRES DU CONSEIL D'ADMINISTRATION**

### **Comité de gouvernance**

Quirion, Rémi (Président du comité)  
Battista, Renaldo  
Papadopoulos, Vassilios  
Papadopoulou, Barbara  
Racine, Simon  
Walker, Philippe

### **Comité des programmes**

Battista, Renaldo (Président du comité)  
Gendron, Louis  
Hoang, Trang  
Major, Marie-Ève  
Papadopoulos, Vassilios

### **Comité de vérification**

Guay, Johanne (Présidente du comité)  
Ayotte, Christiane  
Godbout, Martin  
Langley, Ann

### **Comité sur l'éthique et l'intégrité scientifique**

Beaulieu, Louis  
Curnoyer, Denis (Membre externe)  
Godard, Béatrice  
Papadopoulou, Barbara  
Mes-Masson, Anne-Marie (Membre externe)

## **CONSEILLERS SCIENTIFIQUES**

Brophy, James  
Cardinal, René  
Gaudreau, Pierrette  
Ménard, Daniel  
Ong, Huy  
Perreault, Sylvie  
Rainville, Pierre  
Richard, Lucie  
Saint-Pierre, Yves  
Schwartzman, Kevin Jeremy  
Sirois, Martin G.



## PARTIE 2

# L'ANNÉE EN BREF

### LES FAITS SAILLANTS

L'année 2012-2013 a été marquée par une série de réalisations qui ont permis au FRQS de contribuer à la création du savoir au profit de la santé et du bien-être de la population tout en appuyant l'économie du savoir en sciences de la vie. Nous vous présentons ci-dessous les plus marquantes. Pour connaître le détail de toutes les réalisations, voir les résultats du plan d'action (partie 3).

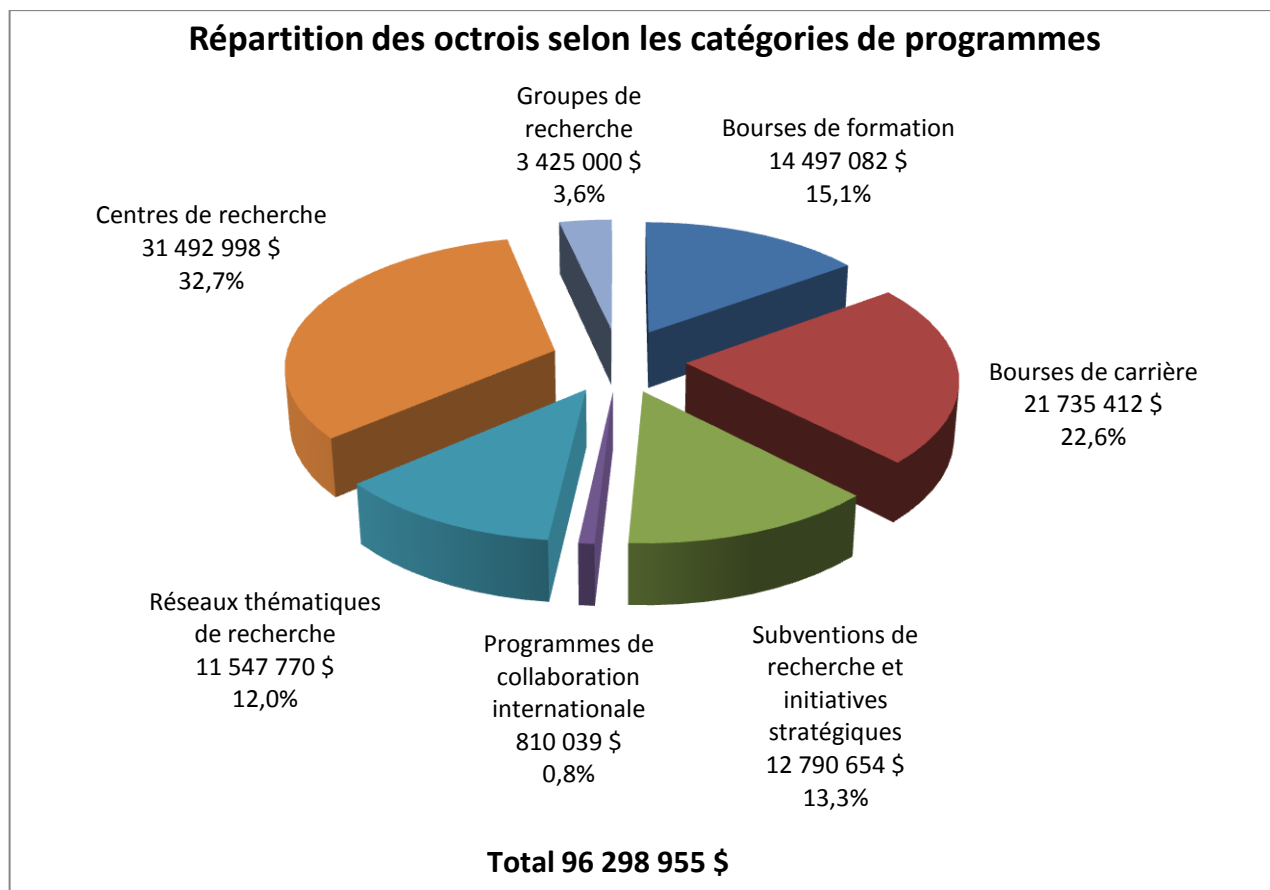
- Entrée en fonction du directeur scientifique du Fonds de recherche du Québec – Santé le 3 juillet 2012.
- Poursuite du rôle-conseil crucial du FRQS visant à faire valoir l'importance de la recherche en santé dans l'économie du savoir sur laquelle le Québec se construit. Le FRQS a contribué à la préparation de la PNRI en participant activement à la rédaction d'un mémoire présenté dans le cadre de l'Acfas (2012); en lançant une consultation internet de la communauté de recherche; en rédigeant et en déposant un « Énoncé de vision » au MESRST. Le FRQS prendra aussi part aux Assises de la recherche en avril 2013.
- Élaboration en cours du prochain plan stratégique qui contribuera à la Politique nationale de la recherche et de l'innovation (PNRI), incluant une consultation du milieu sur les orientations à privilégier.
- Augmentation en 2012-2013, grâce à la Stratégie québécoise de la recherche et de l'innovation (SQRI), du nombre de nouvelles bourses de formation à la maîtrise, au doctorat et au postdoctorat octroyées, et hausses des taux de succès qui atteignent de 25 % à 27 %, correspondant à une augmentation globale du nombre de bourses relativement à l'année précédente.
- Financement de 18 centres, de 9 groupes et de 18 réseaux thématiques de recherche.
- Tournée effectuée par la nouvelle équipe de direction du FRQS pour consulter les directions des centres, des groupes et des réseaux thématiques de recherche. Ces rencontres ont donné lieu à un dialogue fructueux dans le cadre de la préparation des orientations stratégiques du FRQS et de la future PNRI.
- Mise en œuvre et suivi de la Stratégie biopharmaceutique québécoise avec dépôt d'un rapport préliminaire sur les activités et les retombées à mi-parcours au ministère des Finances et de l'Économie (MFE), ainsi que le dépôt du bilan de la SQRI au MESRST.
- Financement de deux nouveaux projets de recherche sur les maladies chroniques par le Fonds d'innovation Pfizer, en partenariat avec Pfizer Canada et le ministère de la Santé et des Services sociaux (MSSS).
- Déploiement de la Stratégie de recherche axée sur le patient sur le territoire Québécois, avec l'appui du MESRST et du MSSS, en collaboration avec les Instituts de recherche en santé du Canada (IRSC) et les partenaires du milieu.
- Financement de projets impliquant des équipes québécoises dans les réseaux internationaux sur le vieillissement (réseau européen ERA-AGE, programme bilatéral avec la Chine) et en neuroscience (réseau européen ERA-NEURON).
- À la suite du rapport du vérificateur général du Québec portant sur l'optimisation des ressources relatives au Soutien dans le milieu de la recherche — Attribution de subventions par concours aux Fonds de recherche du Québec et au MESRST, le FRQS a élaboré un plan d'action pour répondre aux huit recommandations qui lui étaient adressées. Ce plan vise essentiellement à renforcer le processus de suivi des demandes d'aides financières au FRQS. Il sera transmis à la Commission de l'administration publique au printemps 2013, après approbation par le conseil d'administration.

## Rapport annuel de gestion 2012–2013

- Nomination mensuelle d'Étudiants-chercheurs étoiles dans le secteur de la santé, un concours organisé par les trois Fonds de recherche du Québec en vue de promouvoir les carrières en recherche et la reconnaissance de l'excellence de la recherche réalisée par les étudiants.
- Participation du FRQS à la rencontre « Contribution des établissements d'enseignement supérieur à la recherche » précédant le Sommet sur l'enseignement supérieur, à la préparation des Assises de la recherche et à cinq forums des Fonds de recherche portant sur les grands projets de recherche intersectorielle.
- Révision du modèle de gouvernance du FRQS et tenue de deux activités spéciales des trois conseils d'administration des Fonds.
- Participation aux travaux de refonte du CV commun canadien et élaboration de nouvelles orientations informatiques.
- Poursuite de l'intégration des services administratifs des trois Fonds de recherche.



**QUELQUES CHIFFRES\***



En 2012-2013, le budget global de 96,3 M\$ a été distribué comme suit : 14,5 M\$ en bourses de formation, 21,7 M\$ en bourses de carrière, 13,6 M\$ en subventions de recherche, initiatives stratégiques et en programmes de collaboration internationale ainsi que 46,5 M\$ en soutien aux groupes, centres et réseaux de recherche. Ces octrois tiennent compte des crédits alloués par la SQRI et de 23,9 M\$ provenant de partenaires.

Plus spécifiquement, le FRQS a soutenu financièrement (nouvelles bourses et bourses en cours) :

- 446 étudiants à la maîtrise et au doctorat
  - 152 stagiaires postdoctoraux et post-diplômes professionnels
  - 438 chercheurs-boursiers (288 réguliers, 124 cliniciens, 23 chercheurs nationaux et 3 chaires)
  - 315 subventions de recherche et initiatives stratégiques
  - 12 collaborations internationales
  - 9 groupes de recherche
  - 18\*\* centres de recherche
  - 18 réseaux thématiques de recherche
- } Ce vaste ensemble regroupe plus de 3 200 chercheurs et plus de 6 100 étudiants aux cycles supérieurs.

\* Pour les données complètes, voir la section *Bourses et subventions : statistiques*.

\*\* 17 centres depuis la fusion du Centre de recherche du Centre hospitalier universitaire de Québec et du Centre de recherche du Centre hospitalier affilié de Québec en juillet 2012. Cependant, ils ont reçu des sommes distinctes pour l'année 2012-2013.



## PARTIE 3 LES RÉSULTATS

### ORIENTATION STRATÉGIQUE 1 : SOUTENIR L'EXCELLENCE

#### 1.1 Assises de la recherche d'excellence en santé

OBJECTIFS	RÉALISATIONS EN 2012-2013
<p><b>1. Accroître le soutien à la formation en recherche aux cycles supérieurs en haussant le nombre et la valeur des bourses selon les priorités stratégiques établies grâce à l'actualisation de la Stratégie québécoise de la recherche et de l'innovation 2010-2013 (SQRI 2010-2013)</b></p> <p><b>INDICATEUR</b></p> <ul style="list-style-type: none"> <li>Montant des ressources consenties aux appuis en bourses d'excellence pour la formation aux cycles supérieurs dans des domaines jugés stratégiques</li> </ul> <p><b>CIBLE</b></p> <ul style="list-style-type: none"> <li>Augmentation du nombre de bourses aux cycles supérieurs</li> </ul>	<ul style="list-style-type: none"> <li>Grâce aux crédits de la SQRI :                             <ul style="list-style-type: none"> <li><u>Bourses de maîtrise</u> Le nombre de <u>nouvelles bourses</u> de maîtrise attribuées est passé de 52 à 79 (+51,9 %), ce qui correspond à une hausse du taux de succès au concours de bourses de maîtrise de 17,7 % à 27,0 %.</li> <li><u>Bourses de doctorat</u> Le nombre de <u>nouvelles bourses</u> doctorales attribuées a augmenté passant de 121 à 140 (+15,7 %), ce qui correspond à une hausse du taux de succès au concours de bourses doctorales de 22,1 % à 25,6 %.</li> </ul> </li> </ul> <p><b>Degré de réalisation : 100 %</b></p>
OBJECTIFS	RÉALISATIONS EN 2012-2013
<p><b>2. Accroître de manière stratégique le soutien à la formation postdoctorale en adaptant, si nécessaire, le programme de bourses afin de tenir compte de l'évolution de la durée de la formation postdoctorale et des besoins particuliers des médecins-chercheurs <i>fellows</i> grâce à l'actualisation de la SQRI 2010-2013</b></p> <p><b>INDICATEURS</b></p> <ul style="list-style-type: none"> <li>Mesure à la suite de la révision des conditions de soutien</li> <li>Montant des ressources consenties à la formation postdoctorale</li> </ul> <p><b>CIBLE</b></p> <ul style="list-style-type: none"> <li>Augmentation du nombre de bourses consenties à la formation postdoctorale</li> </ul>	<ul style="list-style-type: none"> <li>Grâce aux crédits de la SQRI :                             <ul style="list-style-type: none"> <li><u>Bourses postdoctorales</u> Le nombre de <u>nouvelles bourses</u> postdoctorales octroyées est passé de 66 à 72 (+15,7 %), ce qui correspond à une augmentation du taux de succès au concours de bourses postdoctorales de 21,3 % à 25,9 %</li> <li>Attribution d'une bourse de stage à l'international.</li> </ul> </li> </ul> <p><b>Degré de réalisation : 100 %</b></p>

OBJECTIFS	RÉALISATIONS EN 2012-2013
<p><b>3. Optimiser l'impact des programmes de bourses de carrière sur l'excellence en recherche :</b></p> <ul style="list-style-type: none"> <li>- en adoptant une approche stratégique dans l'attribution des taux de succès de manière à maximiser l'impact du FRQS sur le démarrage de la carrière des jeunes chercheurs</li> <li>- en révisant les programmes de bourses de carrière de niveaux senior et national pour en élargir l'accessibilité, à l'intérieur de l'enveloppe budgétaire actuelle</li> <li>- en facilitant la négociation d'une entente pour les médecins omnipraticiens chercheurs (entente FMOQ-MSSS) à l'image de l'entente pour les médecins spécialistes</li> <li>- en amenant d'autres associations ou ordres professionnels à négocier des ententes avec le FRQS afin de promouvoir la recherche clinique effectuée par l'ensemble des professionnels de la santé</li> <li>- en mettant en place des mesures de reconnaissance de l'excellence</li> </ul> <p><b>INDICATEURS</b></p> <ul style="list-style-type: none"> <li>• Impact des programmes de bourses de carrière sur l'excellence de la recherche</li> <li>• Signature par le MSSS et la FMOQ d'une entente concernant les médecins-chercheurs omnipraticiens</li> <li>• Nombre d'ententes signées avec les associations professionnelles, ordres professionnels ou organismes en vue de promouvoir la recherche clinique</li> <li>• Nombre de lauréats</li> </ul> <p><b>CIBLES</b></p> <ul style="list-style-type: none"> <li>• Signature d'une nouvelle entente avec un nouveau partenaire</li> <li>• Nomination mensuelle d'un lauréat pour le secteur santé</li> </ul>	<ul style="list-style-type: none"> <li>• Il y a eu une hausse significative du nombre de demandes de bourses de carrière par rapport à l'année précédente (de 166 à 181 pour les chercheurs-boursiers réguliers et de 67 à 79 pour les chercheurs-boursiers cliniciens). Compte tenu des crédits disponibles, on note des attributions de :             <ul style="list-style-type: none"> <li>○ <u>Bourses de carrières (taux de succès)</u> <ul style="list-style-type: none"> <li>Chercheurs-boursiers réguliers : 84 (46 %)</li> <li>Chercheurs-boursiers cliniciens : 37 (47 %)</li> <li>Chercheurs nationaux : 5 (25 %)</li> </ul> </li> </ul> </li> <li>• Les enjeux liés au cheminement de carrière en recherche ont été identifiés et la réflexion sur la stratégie de soutien aux chercheurs boursiers se poursuit.</li> <li>• L'entente Fédération des médecins omnipraticiens du Québec (FMOQ)-MSSS est en phase finale d'opérationnalisation.</li> <li>• L'entente Fédération des médecins spécialistes du Québec (FMSQ)-MSSS est en phase finale de renouvellement</li> <li>• Échanges en cours avec des associations professionnelles pour favoriser la recherche clinique effectuées par l'ensemble des professionnels de la santé.</li> <li>• Il y a eu 12 nominations, dont 2 colauréats pour les mois de juin et de juillet 2012, avec un total de 14 Étudiants-chercheurs étoiles pour le secteur santé du concours des trois Fonds de recherche du Québec. Ce concours vise la promotion des carrières en recherche et la reconnaissance de l'excellence de la recherche réalisée par les étudiants du collégial, des 1<sup>er</sup>, 2<sup>e</sup> et 3<sup>e</sup> cycles universitaires et des stagiaires postdoctoraux.</li> </ul> <p><b>Degré de réalisation :</b></p> <ul style="list-style-type: none"> <li>• Non applicable. Le FRQS est impliqué dans l'opérationnalisation de l'entente.</li> <li>• Nomination mensuelle : 100 %</li> </ul>

OBJECTIFS	RÉALISATIONS EN 2012-2013
<p><b>4. Poursuivre l’implantation de la réforme du programme des centres de recherche et en maximiser les retombées en fonction des réinvestissements découlant de la SQRI 2010-2013 :</b></p> <ul style="list-style-type: none"> <li>- obtention d’une enveloppe de financement spécifique pour le volet « projets de développement stratégique innovants »</li> <li>- accroissement de l’enveloppe de financement de base</li> <li>- mise sur pied d’une enveloppe de financement dédiée au maintien et à l’opérationnalisation des grandes plateformes de recherche - Fondation canadienne pour l’innovation (FCI) et autres</li> </ul> <p><b>INDICATEURS</b></p> <ul style="list-style-type: none"> <li>• Implantation de la réforme du programme des centres de recherche</li> <li>• Budget de base des centres de recherche</li> <li>• Financement dédié au maintien et à l’opérationnalisation</li> </ul> <p><b>CIBLE</b></p> <ul style="list-style-type: none"> <li>• Objectif d’accroissement des budgets de base de 3,73 % des centres de recherche atteint en 2011-2012</li> </ul>	<ul style="list-style-type: none"> <li>• Poursuite de l’implantation de la réforme du programme des centres et de la récupération de 12,5 % sur le budget alloué aux centres par décret du Conseil du Trésor pour la dernière année.</li> <li>• Le modèle d’évaluation des centres de recherche avec l’implantation d’indicateurs quantitatifs a été appliqué en 2012-2013. Après quatre ans d’implantation, la direction scientifique veut s’assurer que ce modèle répond adéquatement aux besoins des centres. Une réflexion a donc été entamée cette année et elle se poursuivra en 2013-2014.</li> <li>• Après avoir atteint l’objectif fixé en 2011-2012 d’accroître le budget de base de 3,73 %, il y a eu maintien de l’enveloppe budgétaire de base pour les centres de recherche en 2012-2013.</li> <li>• Grâce aux crédits de la SQRI :             <ul style="list-style-type: none"> <li>○ Attribution de crédits pour une seconde année à des projets stratégiques innovants (PSI).</li> </ul> </li> <li>• Moratoire sur le programme Projets de développement stratégique innovants (PSI) jusqu’à son évaluation et suspension de l’appel de proposition pour l’année 2012-2013.</li> <li>• Création d’un Comité interFonds sur le fonctionnement et le financement de plateformes, d’équipements ou d’installations majeures en vue d’un meilleur arrimage des interventions des Fonds avec celles du MESRST et de la FCI.</li> </ul> <p><b>Degré de réalisation : 100 %</b></p>

OBJECTIFS	RÉALISATIONS EN 2012-2013
<p><b>5. Mettre en place des mesures pour faciliter les dimensions administratives des regroupements (par exemple, en arrimant différents programmes à une seule visite d’évaluation)</b></p> <p><b>INDICATEUR</b></p> <ul style="list-style-type: none"> <li>• Nombre et nature des mesures implantées visant à alléger le fardeau administratif des centres de recherche</li> </ul>	<ul style="list-style-type: none"> <li>• La visite des 18 centres, ainsi que de la majorité des réseaux (14/18) et des groupes (7/9) de recherche est complétée.</li> <li>• À la suite des rencontres, des mesures sont en cours de préparation afin d’alléger le fardeau administratif des centres de recherche par l’assouplissement des exigences de la reddition de comptes.</li> <li>• Rencontre de consultation des directions des centres avec la direction scientifique du FRQS et le scientifique en chef (juillet 2012). Le mode de financement des centres et des plateformes a été discuté, ainsi que les orientations stratégiques pour la préparation du Plan stratégique 2014-2017 du FRQS et de la future PNRI.</li> </ul>

1.2 Interventions structurantes

OBJECTIFS	RÉALISATIONS EN 2012-2013
<p><b>6. Évaluer le programme des groupes de recherche dans le contexte d'une politique d'évaluation continue de nos activités et programmes. Cette évaluation devrait notamment permettre :</b></p> <ul style="list-style-type: none"> <li>- de revoir le portefeuille des groupes afin d'ajuster leur nombre et leurs zones respectives de travail, au besoin</li> <li>- d'étudier la possibilité d'intégrer des facteurs liés à la taille et à la performance dans la formule de financement des groupes</li> <li>- de déterminer les modalités permettant d'accompagner un groupe dans son évolution vers le statut de centre ou de réseau</li> <li>- d'étudier la possibilité d'élargir la définition de groupe afin d'y inclure des regroupements de chercheurs situés dans des centres hospitaliers (en région notamment)</li> </ul> <p><b>INDICATEURS</b></p> <ul style="list-style-type: none"> <li>• Évaluation du programme des groupes de recherche</li> <li>• Nombre de groupes ayant déposé une demande au programme des réseaux de recherche</li> </ul> <p><b>CIBLE</b></p> <ul style="list-style-type: none"> <li>• Compléter la planification d'ici le 31 mars 2013 (<i>relativement à l'évaluation internationale</i>)</li> </ul>	<ul style="list-style-type: none"> <li>• La planification d'une évaluation internationale du programme des groupes de recherche prévue pour 2013-2014 est suspendue. Une réflexion sur l'organisation et le financement des groupes par le FRQS, commencée en 2012-2013, se poursuivra en 2013-2014.</li> <li>• Le moratoire sur le programme des groupes de recherche est prolongé en 2013-2014 jusqu'à la complétion de l'évaluation par le FRQS.</li> <li>• À la suite du moratoire sur le programme, aucun groupe n'a déposé de demande au programme des groupes.</li> <li>• Une tournée de rencontres avec les directions de tous les groupes de recherche est en cours. Elles sont complétées pour 7 des 9 groupes.</li> <li>• La réflexion sur l'évolution des groupes de recherche entamée en 2012-2013 progresse et il est prévu en 2013-2014 :             <ul style="list-style-type: none"> <li>○ de former un comité de travail pendant l'été 2013</li> <li>○ d'élaborer un échéancier de travail de ce comité qui devrait produire un rapport en mars 2014</li> </ul> </li> </ul> <p><b>Degré de réalisation :</b> Cible en révision. L'évaluation du programme par le FRQS se complétera en 2013-2014.</p>

OBJECTIFS	RÉALISATIONS EN 2012-2013
<p><b>7. Évaluer le programme des réseaux thématiques de recherche dans le contexte d'une politique d'évaluation continue de nos activités et programmes. Cette évaluation devrait notamment permettre :</b></p> <ul style="list-style-type: none"> <li>- de revoir le portefeuille des réseaux afin d'ajuster leur nombre et leurs zones respectives de travail, au besoin</li> <li>- d'étudier la possibilité d'intégrer des facteurs liés à la taille et à la performance dans la formule de financement des réseaux</li> </ul>	<ul style="list-style-type: none"> <li>• La planification d'une évaluation internationale du programme des réseaux thématiques prévue pour 2013-2014 est suspendue. Une réflexion sur l'organisation et le financement des réseaux par le FRQS commencée en 2012-2013 se poursuivra en 2013-2014.</li> <li>• Un moratoire d'une année sur les <u>nouvelles</u> demandes pour le programme des réseaux de recherche est prévue en 2013-2014 jusqu'à la complétion de l'évaluation des réseaux de recherche prévue pour mars 2014</li> <li>• Une tournée de rencontres des directeurs de réseaux avec la direction scientifique du FRQS se poursuivra (61 % des rencontres effectuées).</li> </ul>

<p>- de mieux définir les liens et les synergies souhaités avec les partenaires du secteur public (ministères, réseau de la santé et des services sociaux), le milieu communautaire (associations de malades, organismes caritatifs) et l'industrie</p> <p><b>INDICATEUR</b></p> <ul style="list-style-type: none"> <li>Évaluation du programme des réseaux thématiques de recherche</li> </ul> <p><b>CIBLE</b></p> <ul style="list-style-type: none"> <li>Compléter la planification d'ici le 31 mars 2013 (relativement à l'évaluation internationale)</li> </ul>	<ul style="list-style-type: none"> <li>Les visites d'évaluation ont été complétées pour 14 des 18 réseaux.</li> <li>Poursuite des partenariats :             <ul style="list-style-type: none"> <li>Pfizer Canada Inc. pour le financement du Réseau québécois de la recherche sur la douleur (RQRD)</li> <li>Fondation du cancer du sein du Québec pour le financement du Réseau de recherche sur le cancer (RRC)</li> </ul> </li> <li>Signature d'une nouvelle entente avec le MSSS pour le financement du Réseau de recherche en intervention des sciences infirmières du Québec (RRISIQ).</li> <li>Maintien des niveaux d'investissements dans les réseaux.</li> </ul> <p><b>Degré de réalisation :</b> Cible en révision. L'évaluation du programme par le FRQS se complétera en 2013-2014.</p>
---	--

**OBJECTIFS**

**RÉALISATIONS EN 2012-2013**

<p>8. Évaluer les différents programmes de subventions du FRQS, seul ou en partenariat, afin de s'assurer qu'ils sont toujours arrimés au développement de domaines, questions ou approches clés pour la recherche en santé d'excellence au Québec</p> <p>- Au besoin, revoir certains de ces programmes afin de les faire évoluer vers des thématiques, questions ou approches requérant un appui stratégique au Québec</p> <p><b>INDICATEUR</b></p> <ul style="list-style-type: none"> <li>Évaluation des programmes de subventions de recherche</li> </ul> <p><b>CIBLE</b></p> <ul style="list-style-type: none"> <li>Compléter la planification d'ici le 31 mars 2013 (relativement à l'évaluation internationale)</li> </ul>	<ul style="list-style-type: none"> <li>La planification d'une évaluation internationale du programme des subventions prévue pour 2013-2014 est suspendue.</li> <li>Une révision de l'organisation et du financement des subventions par le FRQS est en cours et elle se poursuivra en 2013-2014.</li> <li>Maintien des programmes de subventions rattachés à l'enveloppe budgétaire « subventions en partenariat ».</li> </ul> <p><b>Degré de réalisation :</b> Cible en révision. L'évaluation du programme par le FRQS se complétera en 2013-2014.</p>
---	--

**1.3 Grandes initiatives stratégiques**

**OBJECTIFS**

**RÉALISATIONS EN 2012-2013**

<p>9. Développer et implanter le concept d'initiatives stratégiques pour mettre en valeur les actifs (centres, groupes, réseaux, programmes de bourses et de subventions, partenariats, etc.) autour de thématiques ciblées ou de domaines de recherche spécifiques</p> <p><b>INDICATEUR</b></p> <ul style="list-style-type: none"> <li>Nombre et nature des ententes</li> </ul>	<ul style="list-style-type: none"> <li>Mise en œuvre des stratégies élaborées pour le Québec dans les domaines de recherche et les thématiques ciblées :             <ul style="list-style-type: none"> <li>Neurosciences</li> <li>Vieillesse</li> <li>Maladies chroniques</li> <li>Soins et services de santé de première ligne</li> </ul> </li> <li>Le modèle de financement de ces initiatives et la manière dont elles s'articulent dans les concours réguliers et les concours spéciaux du FRQS ont été optimisés.</li> <li>Signature de 7 nouvelles ententes, 5 renouvellements et 4 avenants à une entente préalable.</li> </ul>
--	---

## ORIENTATION STRATÉGIQUE 2 : AMÉLIORER LA SANTÉ

### 2.1 Défis de santé

OBJECTIFS	RÉALISATIONS EN 2012-2013
<p><b>10. Aider la société québécoise à relever le défi des maladies chroniques et du vieillissement en contribuant au développement de la recherche en santé des individus et des populations, en organisation des services et en prévention</b></p> <p><b>INDICATEUR</b></p> <ul style="list-style-type: none"> <li>• Nombre d'interventions contribuant au développement de la recherche sur les maladies chroniques</li> </ul>	<ul style="list-style-type: none"> <li>• Financement de deux nouveaux projets de recherche sur les maladies chroniques par le Fonds d'innovation Pfizer, en partenariat avec Pfizer Canada et le MSSS.</li> <li>• Réseau ERA-AGE : financement de trois équipes québécoises sur un total de cinq équipes financées dans le cadre de ce programme.</li> <li>• Lancement d'un nouveau programme de recherche sur le vieillissement en partenariat avec la National Natural Science Foundations of China (NSFC) dans les domaines prioritaires suivants : <ul style="list-style-type: none"> <li>○ Maladies neurodégénératives</li> <li>○ Dépression</li> <li>○ Vieillir en santé</li> </ul> </li> <li>• Financement recommandé pour trois des cinq initiatives sino-québécoises.</li> <li>• Planification du développement d'un réseau provincial de recherche en soins et services de santé de première ligne (financement prévu en juin 2013).</li> </ul>
OBJECTIFS	RÉALISATIONS EN 2012-2013
<p><b>11. S'engager dans une initiative stratégique en santé personnalisée de manière à positionner favorablement le Québec dans ce domaine de recherche</b></p> <p><b>INDICATEUR</b></p> <ul style="list-style-type: none"> <li>• Mise en place de programmes</li> </ul> <p><b>CIBLE</b></p> <ul style="list-style-type: none"> <li>• Lancement d'initiatives</li> </ul>	<ul style="list-style-type: none"> <li>• Création d'une table de travail impliquant les différents partenaires : <ul style="list-style-type: none"> <li>○ Le FRQS était présent dans le cadre des premiers développements, mais le MESRST mène désormais le dossier</li> </ul> </li> </ul> <p><b>Degré de réalisation :</b> Non applicable, le gouvernement du Québec prend l'initiative de la stratégie en santé personnalisée.</p>



OBJECTIFS	RÉALISATIONS EN 2012-2013
<p><b>12. Soutenir et structurer la recherche sur les soins et services de santé de première ligne en mettant à profit l'expertise disponible dans les centres hospitaliers universitaires (CHU) spécialisés dans ce domaine</b></p> <p><b>INDICATEUR</b></p> <ul style="list-style-type: none"> <li>Mise sur pied de l'infrastructure</li> </ul> <p><b>CIBLE</b></p> <ul style="list-style-type: none"> <li>Date de création de l'infrastructure</li> </ul>	<ul style="list-style-type: none"> <li>Sollicitation, avec le MSSS, du développement d'un réseau de connaissances provincial de soins et de services de santé de première ligne. Une demande sera déposée en 2013.</li> </ul> <p><b>Degré de réalisation</b> : en cours de réalisation</p>
OBJECTIFS	RÉALISATIONS EN 2012-2013
<p><b>13. En collaboration avec l'INESSS et d'autres partenaires, appuyer le développement au Québec d'une expertise en recherche dans le domaine de l'évaluation des technologies et des pratiques novatrices (efficacité, innocuité et optimisation)</b></p> <p><b>INDICATEURS</b></p> <ul style="list-style-type: none"> <li>Nombre de mesures implantées visant à favoriser le développement d'une expertise dans ce domaine</li> <li>Montants de bourses et de subventions alloués à des projets dans ce domaine</li> </ul>	<ul style="list-style-type: none"> <li>Cet objectif avait été reporté en 2012-2013. Il sera supprimé dans le Plan d'action 2013-2014</li> </ul>

**2.2 Recherche clinique axée sur le patient**

OBJECTIFS	RÉALISATIONS EN 2012-2013
<p><b>14. Définir et mettre en œuvre, en partenariat avec les IRSC et l'entreprise privée, une stratégie québécoise de recherche clinique axée sur le patient</b></p> <p><b>INDICATEUR</b></p> <ul style="list-style-type: none"> <li>Développement d'une stratégie pour la recherche clinique axée sur le patient et détermination de son financement</li> </ul>	<ul style="list-style-type: none"> <li>Déploiement de la SRAP au Québec. Le leadership est assumé par le FRQS avec l'appui du MSSS et des partenaires pertinents, et en collaboration avec les IRSC et les autres provinces.</li> <li>Parrainage par le FRQS et le MSSS de la création d'une unité de soutien. Le plan d'affaires déposé auprès des IRSC en décembre été bien reçu. Une deuxième version sera déposée en juin 2013 à la suite des travaux entrepris par un comité composé de représentants du FRQS, du MSSS et du milieu.</li> <li>La stratégie de financement de l'unité de soutien a été identifiée.</li> <li>D'autres volets de la SRAP sont mis en place, dont le développement d'un réseau de soins et services de santé de première ligne (financement prévu pour juin 2013).</li> </ul>
OBJECTIFS	RÉALISATIONS EN 2012-2013
<p><b>15. Permettre et encourager la participation des médecins et autres professionnels de la santé à la recherche clinique axée sur le patient</b></p> <p><b>INDICATEUR</b></p> <ul style="list-style-type: none"> <li>Nombre de mesures implantées visant à encourager la participation des médecins et professionnels de la santé</li> </ul>	<ul style="list-style-type: none"> <li>Consultations pour accroître le nombre de candidats reconnus dans le cadre d'une entente avec la Fédération des médecins spécialistes du Québec (FMSQ) et la Fédération des médecins omnipraticiens du Québec (FMOQ)</li> <li>L'entente Fédération des médecins omnipraticiens du Québec (FMOQ)-MSSS est en phase finale d'opérationnalisation.</li> <li>Renouvellement de l'entente FMSQ-MSSS prévu en 2013.</li> </ul>
OBJECTIFS	RÉALISATIONS EN 2012-2013
<p><b>16. Accentuer la recherche axée sur le patient en misant sur les acquis d'excellence en recherche au Québec et en optimisant la part québécoise des investissements fédéraux dans ce domaine</b></p> <p><b>INDICATEUR</b></p> <ul style="list-style-type: none"> <li>Part du financement fédéral consentie à des chercheurs québécois dans le domaine de la recherche axée sur le patient</li> </ul>	<ul style="list-style-type: none"> <li>Déploiement de la SRAP des IRSC en arrimant les forces et les priorités de recherche du Québec.</li> <li>Mise en œuvre des stratégies dans les domaines de recherche et les thématiques ciblés (voir aussi l'objectif 9) :             <ul style="list-style-type: none"> <li>Soins de santé personnalisés</li> <li>Maladies chroniques, maladie d'Alzheimer et maladies apparentées</li> <li>Recherche en soins et services de santé de première ligne</li> </ul> </li> </ul>

**2.3 Dissémination des résultats de recherche**

**OBJECTIFS**

**17. Accentuer notre rôle de conseil et d'expertise auprès des autorités gouvernementales et des responsables de l'administration de la santé pour toute question relative à la recherche en santé (stratégies et orientations politiques), rôle qui sera potentialisé à travers les centres, groupes et réseaux du FRQS**

**INDICATEUR**

- Nombre d'interventions auprès des autorités gouvernementales et des responsables de l'administration de la santé

**RÉALISATIONS EN 2012-2013**

- Contribution du FRQS à l'encadrement de l'éthique de la recherche :
  - Travaux du comité d'éthique de la recherche et d'intégrité scientifique afin d'identifier les problématiques en éthique et d'envisager les actions appropriées
  - Table ronde sur la recherche en éthique dans une volonté d'accroître le dialogue entre la science et la société et de développer l'expertise en éthique de la recherche des trois Fonds de recherche (octobre 2012)
- Veille stratégique de thématiques prioritaires sur les nouvelles connaissances issues de la recherche et sur les enjeux émergents (voir la section *Actions communes des trois Fonds*).
- Bilan de la SQRI.
- Production d'un rapport préliminaire dans le cadre de la Stratégie biopharmaceutique québécoise. Le rapport final avec les recommandations sera déposé avant la fin de l'année 2013.
- Dépôt d'un mémoire des trois Fonds à l'Acfas en août 2012 et d'un Énoncé de vision sur la future PNRI du FRQS au ministre du MESRST dans le cadre de l'établissement de la PNRI en décembre 2012.
- Consultation Internet de la communauté de recherche (automne 2012) sur les orientations stratégiques du FRQS pour la préparation de son Plan stratégique 2014-2017 et pour la future PNRI.
- Participation à la rencontre pré-Sommet de l'enseignement supérieur ayant pour thème « La contribution des établissements et de la recherche à l'ensemble du Québec », tenue à Rimouski les 31 janvier et 1<sup>e</sup> février 2013.
- Participation au Sommet de l'enseignement supérieur (25-26 février 2013).
- Participation à l'organisation d'une Journée de réflexion sur la formation à la recherche et aux Assises de la recherche prévue pour avril 2013.
- Mandats d'évaluation scientifique par le FRQS :
  - Génome Québec
  - FCI
  - Consortium québécois sur le développement du médicament (CQDM)
  - MESRST (pour des avis de pertinence)
- Engagement à contribuer au gouvernement ouvert.\*

\* La notion de gouvernement ouvert renvoie à la possibilité pour les citoyens de consulter l'information publique dans des formats accessibles et conviviaux, de se renseigner davantage sur les activités gouvernementales, de participer plus directement au processus décisionnel et de collaborer avec les acteurs gouvernementaux. (Source : Communiqué du gouvernement du Québec, 2 mai 2012)

OBJECTIFS	RÉALISATIONS EN 2012-2013
<p><b>18. Élaborer et mettre en œuvre une politique globale de valorisation des résultats de la recherche, y compris : (1) la diffusion vers le grand public des résultats et (2) les chercheurs, professionnels de la santé, administrateurs publics et décideurs politiques</b></p> <p><b>INDICATEURS</b></p> <ul style="list-style-type: none"> <li>• Développement d'une politique globale de valorisation</li> <li>• Nombre de synthèses disponibles en français</li> </ul>	<ul style="list-style-type: none"> <li>• La mise à la disposition en collaboration avec Cochrane France des résumés synthèses Cochrane traduits en français, tel que défini dans l'entente de financement conjoint entre les IRSC, le FRQS, le MSSS et l'INESS, est prévue pour l'automne 2013.</li> <li>• L'élaboration d'une stratégie de mobilisation des connaissances commune aux trois Fonds est en cours. L'adoption de la stratégie est prévue pour l'automne 2013. (voir la section <i>Actions communes des trois Fonds</i>).</li> <li>• Publication de deux numéros de la revue <i>Recherche en santé</i> (mars et novembre 2012) et de trois bulletins électroniques <i>FRQS Actualités</i> (avril, juillet et novembre 2012) en français et dans la version anglaise <i>FRQS Today</i></li> <li>• Un projet d'une vitrine Web intitulé <i>Retombées de la recherche</i> initié dans l'année est en cours de réalisation. Cette vitrine mettra en valeur la recherche québécoise, dont la recherche en santé, sa pertinence et son importance pour la société. Mise en ligne : printemps 2013 (voir la section <i>Actions communes des trois Fonds</i>).</li> </ul>

## 2.4 Réponse aux crises de santé

OBJECTIFS	RÉALISATIONS EN 2012-2013
<p><b>19. Répondre avec rapidité aux besoins ponctuels de recherche en santé de la société, en cas de crise ou face à une problématique de santé prioritaire – grippe A (H1N1), C. difficile, SRAS, etc.</b></p> <p><b>INDICATEUR</b></p> <ul style="list-style-type: none"> <li>• Nombre d'interventions ponctuelles pour affronter des crises de santé</li> </ul>	<ul style="list-style-type: none"> <li>• Aucun besoin ponctuel en 2012-2013</li> </ul>

## ORIENTATION STRATÉGIQUE 3 : SOUTENIR L'ÉCONOMIE

### 3.1 Formation de personnel hautement qualifié

OBJECTIFS	RÉALISATIONS EN 2012-2013
<p><b>20. Accroître stratégiquement le soutien aux programmes de formation dans des domaines d'importance pour l'économie du savoir</b></p> <p><b>INDICATEUR</b></p> <ul style="list-style-type: none"> <li>• Accroissement stratégique du nombre de bourses offertes</li> </ul>	<ul style="list-style-type: none"> <li>• Identification des domaines de recherche ayant un potentiel d'applications et de retombées économiques en collaboration avec les représentants des divers secteurs industriels du Québec en sciences de la vie :                             <ul style="list-style-type: none"> <li>○ Participation au Forum des sciences de la vie en juin 2012</li> </ul> </li> <li>• Mise en œuvre d'initiatives stratégiques en soins de santé personnalisés, maladies chroniques et recherche en soins et services de santé de première ligne.</li> </ul>
OBJECTIFS	RÉALISATIONS EN 2012-2013
<p><b>21. Renforcer le rôle des regroupements de recherche dans la formation des étudiants de cycles supérieurs et des stagiaires postdoctoraux</b></p> <p><b>INDICATEUR</b></p> <ul style="list-style-type: none"> <li>• Nombre de mesures implantées visant à favoriser le développement d'une expertise dans ce domaine</li> </ul>	<ul style="list-style-type: none"> <li>• Diffusion sur le site du FRQS du <i>Guide de discussion à l'intention de l'étudiant au doctorat et de son directeur de recherche</i>, un document préparé par le Comité permanent des affaires étudiantes (CPAE) du FRQS.</li> <li>• Participation à l'organisation de la Journée de réflexion sur la formation à la recherche et aux Assises de la recherche prévue pour avril 2013.</li> <li>• Élaboration d'un projet du comité étudiant intersectoriel du FRQ avec une contribution active des représentants du CPAE du FRQS.</li> <li>• Remise par le FRQS de prix annuels d'excellence à 16 étudiants ou stagiaires postdoctoraux travaillant dans les centres de recherche du FRQS. Ces prix récompensent à la fois l'excellence du travail scientifique, la clarté et le didactisme de la présentation de l'étudiant.</li> </ul>
OBJECTIFS	RÉALISATIONS EN 2012-2013
<p><b>22. Développer un nouveau programme de bourses en milieu de pratique qui pourra, entre autres, contribuer à la mise en œuvre de la Stratégie biopharmaceutique québécoise</b></p> <p><b>INDICATEUR</b></p> <ul style="list-style-type: none"> <li>• Implantation du nouveau programme de bourses de stages en milieu de pratique</li> </ul>	<ul style="list-style-type: none"> <li>• Participation au programme de soutien à des stages Accélération Québec, une collaboration des trois Fonds avec MITACS gérée par le FRQNT.</li> <li>• Dans tous les secteurs, 526 stages Accélération Québec ont été offerts à 258 étudiants ou stagiaires postdoctoraux dans le cadre de l'entente avec MITACS : santé; sciences naturelles et génie (SNG); et les sciences sociales, humaines, arts et lettres (SSHAL); dont 75 avec les crédits de la SQRI. 17 nouveaux stages ont été accordés dans le secteur de la santé.</li> </ul>

#### NOMBRE DE STAGES ACCÉLÉRATION QUÉBEC

	Santé	SNG	SSHAL	Total
Maîtrise	11	134	9	154
Doctorat	9	136	4	149
Postdoctorat	65	158	0	223
<b>Total</b>	<b>85</b>	<b>428</b>	<b>13</b>	<b>526</b>

### 3.2 Pleine contribution à la Stratégie biopharmaceutique québécoise

OBJECTIFS	RÉALISATIONS EN 2012-2013
<p><b>23. Contribuer à la mise en œuvre de la Stratégie biopharmaceutique québécoise (SBQ) au moyen d'un nouveau programme voué à l'amélioration de la disponibilité des ressources dans les centres de recherche pour mener à bien des recherches cliniques contractuelles</b></p> <p><b>INDICATEURS</b></p> <ul style="list-style-type: none"> <li>• Nombre de mesures implantées visant à développer la recherche clinique contractuelle dans les centres de recherche</li> <li>• Thématiques de recherche retenues</li> <li>• Nombre de rencontres et nombre de participants à la réunion</li> </ul> <p><b>CIBLES</b></p> <ul style="list-style-type: none"> <li>• Rapports finaux attendus fin 2012</li> <li>• Révisions prévues en 2013</li> <li>• Dépôt des recommandations prévu en juillet 2012</li> <li>• Réunion d'une journée au cours de l'été 2012</li> </ul>	<ul style="list-style-type: none"> <li>• Mise en œuvre de la SBQ : <ul style="list-style-type: none"> <li>○ Dépôt du document <i>Rapport et recommandations préliminaires</i> en septembre 2012 auprès du MFE, pour la SBQ. Le rapport final sera déposé en juillet 2013</li> </ul> </li> <li>• Travaux du comité de pilotage, constitué de représentants des centres de recherche, des industries biopharmaceutiques et des ministères impliqués, afin de coordonner la mise en œuvre et le suivi du Volet de soutien à la recherche clinique en partenariat avec l'industrie biopharmaceutique : <ul style="list-style-type: none"> <li>○ Proposition de recommandations sur les priorités retenues par des groupes de travail créés et portant sur les thématiques identifiées</li> </ul> </li> </ul> <p><b>Degré de réalisation : 50 %.</b> Il y a eu dépôt d'un rapport préliminaire et le dépôt du rapport final et de recommandations est prévu pour juillet 2013.</p>
OBJECTIFS	RÉALISATIONS EN 2012-2013
<p><b>24. En lien avec les regroupements, les universités et l'entreprise, animer des débats sur la culture de valorisation axée sur un modèle dynamique bidirectionnel (poussée/attraction).</b></p> <p><b>INDICATEUR</b></p> <ul style="list-style-type: none"> <li>• Forums d'échanges entre les chercheurs et l'entreprise animés par le FRQS</li> </ul>	<ul style="list-style-type: none"> <li>• Soutien aux groupes de travail en place dans l'élaboration des recommandations aux ministères sur les éléments considérés comme prioritaires dans le cadre de la SBQ.</li> <li>• Continuation de la participation active au Forum permanent d'échange avec l'industrie biopharmaceutique.</li> <li>• Participation au Forum des sciences de la vie tenu le 1<sup>er</sup> juin 2012.</li> </ul>

OBJECTIFS	RÉALISATIONS EN 2012-2013
<p><b>25. Développer de nouveaux programmes en partenariat avec l'entreprise afin d'attirer la recherche publique vers des thématiques d'intérêt pour l'entreprise biopharmaceutique et biotechnologique</b></p> <p><b>INDICATEUR</b></p> <ul style="list-style-type: none"> <li>• Nombre de nouveaux protocoles de collaboration signés avec l'industrie concernant au moins un regroupement du FRQS</li> </ul> <p><b>CIBLE</b></p> <ul style="list-style-type: none"> <li>• 1 nouveau protocole signé par année</li> </ul>	<ul style="list-style-type: none"> <li>• Promotion de la SBQ auprès des grappes industrielles.</li> <li>• Élaboration d'un contrat type pour les centres de recherche afin de simplifier les contrats avec l'industrie pharmaceutique.</li> <li>• Contribution à l'amélioration des évaluations éthiques multiples pour les contrats de recherche multicentriques.</li> <li>• Planification de l'arrimage du réseau de recherche en soins et services de santé de première ligne pour le rendre accessible aux essais cliniques de l'innovation diagnostique technologique et thérapeutique.</li> <li>• Initiation de la planification de programmes avec les regroupements du FRQS et l'industrie découlant des échanges dans le cadre du Forum permanent.</li> </ul> <p><b>Degré de réalisation : 0 %</b></p>

## ORIENTATION STRATÉGIQUE 4 : POSITIONNER LE QUÉBEC

### 4.1 Soutien aux chercheurs et ententes bilatérales

OBJECTIFS	RÉALISATIONS EN 2012-2013
<p><b>26. Collaborer avec le MESRST, le MRIFCE et d'autres partenaires afin d'harmoniser les mécanismes de soutien aux chercheurs pour favoriser leur insertion dans les projets de recherche interprovinciaux et internationaux</b></p> <p><b>INDICATEUR</b></p> <ul style="list-style-type: none"> <li>• Nombre de mesures implantées visant à harmoniser les mécanismes de soutien aux chercheurs</li> </ul>	<ul style="list-style-type: none"> <li>• Mise en place, en juin 2012, d'un comité interFonds pour élaborer la stratégie d'internationalisation de la recherche (voir la section <i>Actions communes des trois Fonds</i>) avec, notamment : <ul style="list-style-type: none"> <li>○ La réalisation d'un inventaire des partenariats à l'international des trois Fonds</li> <li>○ L'analyse des modèles de programmes de coopération actuels entre certains organismes québécois et la France</li> <li>○ L'état des lieux des collaborations universitaires et des programmes de soutien à l'international du MESRST</li> <li>○ Le choix de critères d'évaluation pour l'établissement de partenariats internationaux</li> </ul> </li> <li>• L'harmonisation des mécanismes de soutien aux chercheurs dans leurs collaborations nationales et internationales se poursuivra en 2013-2014.</li> <li>• Participation active à la table de l'Alliance canadienne des organismes provinciaux de recherche en santé (NAPHRO), regroupant des agences provinciales de financement pour favoriser un renforcement du dialogue, des liens et des activités menées en partenariat dans ce domaine.</li> </ul>
OBJECTIFS	RÉALISATIONS EN 2012-2013
<p><b>27. Affirmer le rôle de fer de lance dévolu aux réseaux thématiques de recherche en ce qui a trait au rayonnement de l'expertise des chercheurs québécois ainsi qu'à la mise en œuvre des activités internationales et interprovinciales du FRQS</b></p> <p><b>INDICATEUR</b></p> <ul style="list-style-type: none"> <li>• Taux de succès des demandes soumises aux NIH</li> </ul>	<ul style="list-style-type: none"> <li>• Mise en place du programme de soutien pour les chercheurs québécois afin d'augmenter leur compétitivité dans le cadre des concours des National Institutes of Health. L'implantation du programme a toutefois été suspendue en raison d'un manque de financement.</li> <li>• Établissement de nouvelles collaborations en tenant compte des priorités gouvernementales (voir aussi l'objectif 28) : <ul style="list-style-type: none"> <li>○ Signature d'une entente de collaboration avec le Fonds Wetenschappelijk Onderzoek - Vlaanderen (le Fonds de la recherche scientifique – Flandre) en Belgique, pour faciliter les collaborations entre chercheurs du Québec et de la Flandre principalement dans des domaines prioritaires intersectoriels</li> </ul> </li> </ul>



OBJECTIFS	RÉALISATIONS EN 2012-2013
<p><b>28. Poursuivre et faire évoluer les collaborations déjà établies avec nos partenaires en France (Inserm) et en Chine (NSFC), et développer de nouvelles collaborations avec des organismes similaires au FRQS situés ailleurs au Canada ou à l'étranger (en tenant compte des priorités gouvernementales à l'international)</b></p> <p><b>INDICATEUR</b></p> <ul style="list-style-type: none"> <li>• Nombre de nouveaux protocoles de collaboration signés avec des partenaires hors Québec, au Canada et à l'international</li> </ul>	<ul style="list-style-type: none"> <li>• Financement de projets internationaux sur le vieillissement (réseau européen ERA-NET AGE2 et collaboration FRQS-Natural National Science Foundation of China) et en neurosciences (réseau européen ERA-NET NEURON).</li> <li>• Mise en œuvre du programme de bourses postdoctorales de transition de carrière NIH-FRQS offertes aux étudiants québécois.</li> <li>• Poursuite des discussions pour élaborer de nouvelles initiatives à l'international.</li> <li>• Facilitation de l'accès des chercheurs aux activités nationales et internationales dans les créneaux stratégiques :             <ul style="list-style-type: none"> <li>○ Protocoles d'ententes avec la Chine, la France, les États-Unis et la Communauté européenne</li> <li>○ Protocoles d'entente avec les IRSC dans différentes thématiques telles que les traumatismes crâniens, la transplantation, l'épigénétique et les soins de santé primaires communautaires</li> </ul> </li> </ul>

#### 4.2 Insertion au cœur de regroupements européens de recherche

OBJECTIFS	RÉALISATIONS EN 2012-2013
<p><b>29. Assurer l'insertion et le leadership du FRQS au sein d'un nombre limité de regroupements européens de recherche (ERA-NET) dans les domaines où l'expertise des chercheurs québécois est reconnue et où ils peuvent apporter une contribution significative</b></p> <p><b>INDICATEUR</b></p> <ul style="list-style-type: none"> <li>• Nombre d'appels de propositions européennes (ERA-NET) auxquels le FRQS participe</li> </ul> <p><b>CIBLE</b></p> <ul style="list-style-type: none"> <li>• Première version du modèle logique complétée le 1<sup>er</sup> septembre 2012</li> </ul>	<ul style="list-style-type: none"> <li>• Poursuite de la recherche de nouvelles occasions de collaboration avec les regroupements européens de recherche.</li> <li>• Transition du FRQS au statut de partenaire à part entière du réseau ERA-NET NEURON II. À ce titre, le FRQS est responsable de plusieurs activités au sein du Consortium, dont le Work Package (WP)-4 sur le soutien des jeunes chercheurs en neurosciences.</li> <li>• Soutien financier de programmes conjoints :             <ul style="list-style-type: none"> <li>○ Réseau ERA-NET NEURON II;</li> <li>○ Réseau ERA-NET AGE2 sur le vieillissement;</li> <li>○ Joint Programme in Neurodegenerative Diseases (JPND) Québec-Europe.</li> </ul> </li> <li>• Établissement de nouvelles collaborations en tenant compte des priorités gouvernementales :             <ul style="list-style-type: none"> <li>○ Signature d'une entente de collaboration avec le Fonds Wetenschappelijk Onderzoek - Vlaanderen (le Fonds de la recherche scientifique – Flandre) en Belgique, pour faciliter les collaborations entre chercheurs du Québec et de la Flandre principalement dans des domaines prioritaires intersectoriels.</li> </ul> </li> </ul> <p><b>Degré de réalisation : 100 %</b> Lancement du programme sur les maladies mentales avec le réseau ERA-NET NEURON.</p>

**4.3 Attraction d'étudiants étrangers**

**OBJECTIFS**

**RÉALISATIONS EN 2012-2013**

**30. Revoir les programmes de bourses de formation du FRQS afin de les arrimer stratégiquement à une politique de recrutement international où l'expertise des chercheurs québécois est reconnue et où ils peuvent apporter une contribution significative**

**INDICATEUR**

- Nombre de programmes de bourses de formation ouverts à l'international

- Augmentation de 71% du nombre d'étudiants de l'étranger dans le cadre du programme de stage postdoctoral, le taux de succès passant de 14,6 % (14 étudiants financés sur 96 admissibles) en 2011-2012, à 26,7 % (24 étudiants financés sur 90 admissibles) en 2012-2013.

## ORIENTATION STRATÉGIQUE 5 : DÉVELOPPER L'ORGANISATION

### 5.1 Une organisation en évolution

OBJECTIFS	RÉALISATIONS EN 2012-2013
<p><b>31. Assurer une gestion optimale de nos ressources humaines en favorisant le développement des compétences en lien avec les nouvelles orientations stratégiques, en facilitant la conciliation travail-famille et en assurant la relève au sein de notre personnel</b></p> <p><b>INDICATEURS</b></p> <ul style="list-style-type: none"> <li>• Nombre et nature des activités</li> <li>• Nombre d'heures consacrées à la formation des ressources humaines et au développement des compétences.</li> <li>• Politique de conciliation travail-famille et d'accompagnement à la préretraite</li> </ul> <p><b>CIBLES</b></p> <ul style="list-style-type: none"> <li>• Satisfaire aux exigences de la loi 100 en matière de formation</li> <li>• Version finale d'une politique de conciliation travail-famille et d'accompagnement à la retraite.</li> </ul>	<ul style="list-style-type: none"> <li>• L'intégration des services administratifs est sur la bonne voie et les travaux pour l'harmonisation des outils de gestion des ressources humaines ont débuté (voir <i>Actions communes des trois Fonds</i>).</li> <li>• Les employés du FRQS bénéficient désormais d'un programme d'aide aux employés (PAE). Il s'agit du même PAE pour les trois Fonds de recherche.</li> <li>• La conciliation travail-famille est un élément de discussion lors des négociations qui ont lieu en vue du renouvellement de la convention collective. La convention collective des employés du FRQS sera signée au plus tard au cours de l'été 2013.</li> <li>• La cible fixée pour la formation des employés (une heure/employé/année) est dépassée avec un nombre de plus de 3,5 heures de formation par employé, par année en 2012-2013.</li> <li>• Le FRQS s'est fixé l'objectif d'assurer la relève des postes clés. En 2012-2013, le taux de roulement du personnel a été de 8,3 %, soit 3 départs volontaires pour 36 employés, excluant les conseillers scientifiques.</li> </ul> <p><b>Degré de réalisation :</b></p> <ul style="list-style-type: none"> <li>• 100 %</li> <li>• La politique de conciliation travail-famille fait partie des éléments de négociation de la convention collective. La nouvelle convention sera signée au plus tard au cours de l'été 2013.</li> </ul>

OBJECTIFS	RÉALISATIONS EN 2012-2013
<p><b>32. Contribuer à la mise en œuvre de la stratégie gouvernementale de développement durable en revoyant nos pratiques et nos processus de manière à optimiser l'utilisation de nos ressources, à maximiser les retombées à moyen et à long terme de nos programmes, et à diminuer notre empreinte environnementale</b></p> <p><b>INDICATEUR</b></p> <ul style="list-style-type: none"> <li>• Nombre de mesures prévues au plan d'action du FRQS sur le développement durable ayant été mise en œuvre</li> </ul>	<ul style="list-style-type: none"> <li>• Poursuite de la mise en œuvre du plan d'action de développement durable 2008-2013 adopté en 2009 et implantation du Cadre de gestion environnementale du FRQ adopté en mars 2012 (voir les sections <i>Actions communes des trois Fonds</i> et <i>Résultats liés au plan d'action de développement durable</i>).</li> <li>• Prolongation de la Stratégie québécoise de développement durable : Plan d'action 2009-2015 actualisé. Les principes de développement durable sont aussi intégrés dans l'élaboration du Plan stratégique 2014-2017.</li> <li>• La diffusion du module de formation en ligne sur le développement durable, destiné aux employés, est reportée à une date ultérieure.</li> <li>• Poursuite de l'intégration des principes de développement durable dans l'analyse des activités internes, notamment :</li> </ul>

<p><b>CIBLE</b></p> <ul style="list-style-type: none"> <li>Réaliser les mesures prévues au plan d'action</li> </ul>	<ul style="list-style-type: none"> <li>Utilisation de dossiers électroniques pour l'évaluation par les pairs</li> <li>Mise en place de comités d'évaluation virtuels</li> <li>Portrait de la recherche en santé se rapportant au développement durable en cours de réalisation. Finalisation prévue pour le 31 mars 2014.</li> </ul> <p><b>Degré de réalisation :</b> voir la section <i>Résultats liés au plan d'action de développement durable</i></p>
OBJECTIFS	RÉALISATIONS EN 2012-2013
<p><b>33. Élaborer et mettre en œuvre une politique globale d'évaluation de programmes, de contrôle de qualité des processus de gestion et de satisfaction de la clientèle</b></p> <p><b>INDICATEURS</b></p> <ul style="list-style-type: none"> <li>Développement d'une politique globale d'évaluation de programmes, de contrôle de qualité des processus de gestion et de satisfaction de la clientèle</li> <li>Pourcentage de regroupements rencontrés (<i>relatif aux centres, groupes et réseaux</i>)</li> </ul> <p><b>CIBLES</b></p> <ul style="list-style-type: none"> <li>Compléter la phase de planification</li> <li>Visite de tous les groupes, centres et réseaux du FRQS entre septembre et décembre 2012</li> <li>Pourcentage de programmes ayant fait l'objet d'une révision annuelle</li> <li>Compléter le bilan</li> </ul>	<ul style="list-style-type: none"> <li>La cible de la production d'une politique n'est pas atteinte. Cependant, un processus d'amélioration continue est en place pour les programmes récurrents du FRQS. Il consiste en une mise à jour annuelle après consultation avec les conseillers scientifiques et le personnel.</li> <li>Visite de tous les centres (18) ainsi que de la majorité des réseaux (14/18) et des groupes (7/9) de recherche.</li> <li>La réalisation du portrait des programmes du FRQS à l'aide de consultations internes, de la visite des groupes, des centres et des réseaux, ainsi que la réflexion sur ces programmes se poursuivront en 2013-2014. La formation de comités qui produiront des recommandations sur les programmes de groupes et de réseaux à la fin mars 2014 est en cours.</li> <li>Le dialogue se poursuit avec la communauté et les partenaires. Il y a eu une rencontre en juillet 2012 avec la direction scientifique du FRQS, le scientifique en chef et les directeurs des centres de recherche pour consulter la communauté de recherche sur :             <ul style="list-style-type: none"> <li>Les grandes orientations intersectorielles en vue de favoriser la synergie des masses critiques pour la planification stratégique du FRQS et la future PNRI</li> <li>La révision des modèles de financement des centres et des plateformes communes</li> <li>La mobilisation des connaissances.</li> </ul> </li> </ul> <p><b>Degré de réalisation :</b></p> <ul style="list-style-type: none"> <li>En cours</li> <li>Visites à terminer en 2013-2014</li> </ul> <p>• 100 %</p> <ul style="list-style-type: none"> <li>La mise sur pied de comités ad hoc sur les groupes et les réseaux est en cours. Le dépôt de recommandations est prévu pour mars 2014.</li> </ul>

OBJECTIFS	RÉALISATIONS EN 2012-2013
<p><b>34. Optimiser l'apport des technologies de l'information et de la communication (TIC) au fonctionnement du FRQS ainsi que la fonctionnalité des ressources matérielles (mobilières et immobilières) dont il dispose</b></p> <p><b>INDICATEURS</b></p> <ul style="list-style-type: none"> <li>• Nombre de mesures mises en œuvre visant à optimiser l'utilisation des TIC</li> <li>• Nombre de mesures mises en œuvre visant à optimiser l'utilisation des ressources matérielles</li> </ul>	<ul style="list-style-type: none"> <li>• En vue de maintenir la qualité du service offert et de développer des outils de connaissance et de suivi du système québécois de recherche et d'innovation, les Fonds ont évalué l'impact de la nouvelle version du CV commun canadien (CCV). Les Fonds ont choisi d'utiliser la dernière version du CV commun à partir de juin. (voir la section <i>Actions communes des trois Fonds</i>).</li> <li>• Mise en place d'un extranet et d'un intranet destinés à la gestion des dossiers des bourses en partenariat.</li> <li>• Mise en place d'un extranet pour les formulaires de réclamation de dépenses destinés à la clientèle externe et au personnel du FRQS.</li> <li>• La mise en œuvre de la politique de réduction des dépenses de fonctionnement en vertu de la loi 100 dans le respect des obligations du FRQS s'est poursuivie. Les cibles prévues par la loi ont été atteintes.</li> <li>• Une démarche de gestion des risques commune aux trois Fonds a aussi été entreprise en 2012-2013 (voir la section <i>Autres sections communes aux trois Fonds</i>).</li> </ul>

## Bourses et subventions : statistiques

### Initiatives découlant des réinvestissements provenant de la SQRI<sup>1</sup> en 2012-2013

SOUTIEN AUX BOURSES D'EXCELLENCE	NOMBRE	HAUSSE DES TAUX DE SUCCÈS
Maîtrise	27	de 17,7% à 27,0%
Doctorat	19	de 22,1% à 25,6%
Postdoctorat et Fellowship	6	de 23,2% à 25,4%
<b>Total</b>	<b>52</b>	<b>de 21,3% à 25,9%</b>

CONSOLIDATION DES REGROUPEMENTS DE RECHERCHE DANS DES DOMAINES PRIORITAIRES POUR LE QUÉBEC	NOMBRE	OCTROIS
Réseau québécois de recherche sur la douleur (RQRD)	1	560 000 \$
Groupe de recherche en neurobiologie comportementale (GRNC)	1	250 000 \$
Réseau de recherche en santé buccodentaire et osseuse (RSBO)	1	450 000 \$
Réseau de thérapie cellulaire et tissulaire (ThéCell)	1	400 000 \$
Réseau québécois de recherche sur le suicide (RQRS)	1	555 000 \$
Institut de recherche en santé publique de l'Université de Montréal (IRSPUM)	1	250 000 \$
Réseau stratégique de recherche et d'innovation en sécurité routière	1	11 111 \$
<b>Total</b>	<b>7</b>	<b>2 476 111 \$</b>

PROJETS DE DÉVELOPPEMENT STRATÉGIQUE INNOVANTS DES CENTRES DE RECHERCHE DU FRQS	NOMBRE	OCTROIS
3 nouveaux projets en 2012-2013, Voir détails sous Subventions de groupes, centres et réseaux thématiques	<b>12</b>	<b>5 099 000 \$</b>

SOUTIEN À LA RECHERCHE CLINIQUE DE LA STRATÉGIE BIOPHARMACEUTIQUE QUÉBÉCOISE (SBQ)	NOMBRE	OCTROIS
Il n'y a pas eu de montants versés par la SBQ en 2012-2013	<b>0</b>	<b>0 \$</b>

ÉTABLISSEMENT DE NOUVEAUX PROFESSEURS-CHERCHEURS EN RÉGION	NOMBRE	OCTROIS
Université du Québec à Trois-Rivières	1	23 750 \$
Université de Sherbrooke	3	71 250 \$
<b>Total</b>	<b>4</b>	<b>95 000 \$</b>

PRÉSENCE ACCRUE SUR LA SCÈNE INTERNATIONALE: PROGRAMME DE STAGE À L'INTERNATIONAL DU FRSQ	NOMBRE	OCTROIS
Postdoctorat	1	19 000 \$
<b>Total</b>	<b>1</b>	<b>19 000 \$</b>

<sup>1</sup> Stratégie québécoise de la recherche et de l'innovation du MDEIE

SOMMAIRE DES BOURSES OCTROYÉES

BOURSES DE FORMATION	NOMBRE	MONTANT
Stages d'été d'initiation à la recherche en sciences de la santé	n.d. <sup>1</sup>	381 130 \$
Formation de maîtrise	130	1 799 989 \$
Formation de maîtrise pour les détenteurs d'un diplôme professionnel	26	809 841 \$
Formation de maîtrise pour les étudiants en médecine (M.D.-M.Sc.)	9	121 249 \$
Formation de doctorat	243	4 745 272 \$
Formation de doctorat pour les détenteurs d'un diplôme professionnel	33	1 054 996 \$
Formation de doctorat pour les étudiants en médecine (M.D.-Ph.D.)	4	50 000 \$
Formation de doctorat - Bourses thématiques NE <sup>3</sup> LS (nanotechnologies)	1	20 000 \$
Formation postdoctorale (citoyens canadiens ou résidents permanents)	108	3 776 862 \$
Formation postdoctorale (citoyens d'autres pays)	36	1 040 001 \$
Formation postdoctorale Inserm (français)	2	53 125 \$
Formation en recherche post-diplôme professionnel (fellowship)	4	158 205 \$
Formation de recherche pour les médecins résidents - Formation de spécialité en recherche	2	120 000 \$
Congé de maternité	n.d. <sup>1</sup>	353 050 \$
Frais de déplacement	n.d. <sup>1</sup>	13 362 \$
<b>Sous-total</b>	<b>598</b>	<b>14 497 082 \$</b>

BOURSES DE CARRIÈRE	NOMBRE	MONTANT
Chercheurs-boursiers	288	16 495 833 \$
Chercheurs-boursiers cliniciens	124	4 312 079 \$
Chercheurs nationaux	23	670 000 \$
Appui à la recherche en évaluation des technologies et des pratiques de pointe dans les CHU	2	165 000 \$
Chaire de recherche en santé publique appliquée	1	92 500 \$
<b>Sous-total</b>	<b>438</b>	<b>21 735 412 \$</b>

<sup>1</sup> n.d. : Non disponible

## Rapport annuel de gestion 2012–2013

### SOMMAIRE DES SUBVENTIONS OCTROYÉES

SUBVENTIONS DE RECHERCHE	NOMBRE	MONTANT	CHERCHEURS (principal et cochercheurs)
Consortium pour le développement de la recherche en traumatologie - Volet 1	6	447 346 \$	27
Consortium pour le développement de la recherche en traumatologie - Volet 2	2	39 903 \$	5
Consortium pour le développement de la recherche en traumatologie - Volet 3	1	75 000 \$	6
Consortium pour le développement de la recherche en traumatologie - Volet 4	3	117 134 \$	12
Fonds d'innovation Pfizer-FRQS	8	1 471 891 \$	28
Fonds Pfizer-FRQS-MSSS sur les maladies chroniques	2	654 659 \$	12
Formation en recherche dans le domaine de la santé (programme IRSC)	3	400 000 \$	3
Projets d'innovation en technologies de la santé	2	244 015 \$	18
Projets intersectoriels (programme FQRNT)	1	60 157 \$	1
Recherches cliniques	9	702 936 \$	39
Recherche en environnement-cancer (GRePEC)	2	741 504 \$	20
Recherches en médecine transfusionnelle, en greffe et en biovigilance	4	1 150 692 \$	25
Recherches en radiologie	1	24 990 \$	4
Recherches en santé des populations	7	475 177 \$	40
Recherches en santé et société	4	643 077 \$	26
Recherches en santé mentale	7	1 239 210 \$	49
Recherches en services de santé (programme PASS des IRSC)	5	122 151 \$	28
Recherches sur l'urgence et le continuum des soins - Volet 1	3	269 906 \$	18
Recherches sur l'utilisation optimale des médicaments	5	426 449 \$	21
Recherches sur le cancer	4	274 885 \$	8
Recherches sur les urgences et facteurs influençant le recours à l'urgence	2	159 300 \$	7
Soutien à la diffusion scientifique et étudiants chercheurs étoiles	47	220 711 \$	47
Établissement de jeunes chercheurs	108	1 576 500 \$	108
Établissement de jeunes chercheurs cliniciens	51	505 000 \$	51
Subventions d'aide à la formation	18	340 000 \$	18
Subvention d'aide à la recherche	3	40 000 \$	3
Subventions de développement (réseaux)	3	261 950 \$	3
Subventions pour chercheurs en région	4	95 000 \$	4
<b>Sous-total</b>	<b>315</b>	<b>12 779 543 \$</b>	<b>631</b>



## Rapport annuel de gestion 2012–2013

<b>PROGRAMMES DE COLLABORATION INTERNATIONALE</b>	<b>NOMBRE</b>	<b>MONTANT</b>
Échanges FRSQ / Inserm (France) - missions de courte durée	1	1 151 \$
Échanges FRQS / NSFC (Chine) - missions ponctuelles	1	1 752 \$
Initiatives internationales - missions ponctuelles	5	416 343 \$
Recherches sur la maladie d'Alzheimer et les maladies apparentées - Collaboration Québec - France - Canada	5	390 793 \$
<b>Sous-total</b>	<b>12</b>	<b>810 039 \$</b>

<b>INITIATIVES STRATÉGIQUES</b>	<b>NOMBRE</b>	<b>MONTANT</b>
Réseau stratégique d'innovation en sécurité routière - Action concertée	1	11 111 \$
<b>Sous-total</b>	<b>1</b>	<b>11 111 \$</b>

<b>SUBVENTIONS DE GROUPES, CENTRES ET RÉSEAUX THÉMATIQUES</b>	<b>NOMBRE</b>	<b>MONTANT</b>
Centres de recherche	18	26 393 998 \$
Groupes de recherche	9	3 425 000 \$
Réseaux thématiques de recherche	18	11 547 770 \$
<b>Projets de développement stratégique innovants</b>		
Centre de recherche de l'Institut universitaire en santé mentale de Québec (IUSMQ)		500 000 \$
Centre de recherche du Centre hospitalier universitaire (CHU) Ste-Justine		500 000 \$
Centre de recherche de l'Hôpital Maisonneuve-Rosemont		500 000 \$
Centre de recherche clinique Étienne-Le Bel du Centre hospitalier universitaire de Sherbrooke (CHUS)		500 000 \$
Institut de recherches cliniques de Montréal (IRCM)		499 000 \$
Centre de recherche de l'Institut de cardiologie de Montréal (ICM)		500 000 \$
Centre de recherche de l'Institut universitaire de cardiologie et de pneumologie de Québec (IUCPQ)		350 000 \$
Institut de recherche du Centre universitaire de santé McGill (CUSM)		350 000 \$
Centre de recherche interdisciplinaire en réadaptation du Montréal métropolitain (CRIR)		350 000 \$
Institut Lady Davis de recherches médicales de l'Hôpital général juif		350 000 \$
Centre de recherche du Centre hospitalier universitaire de Québec (CHUQ)		350 000 \$
Centre de recherche de l'Hôpital Douglas		350 000 \$
<b>Sous-total</b>	<b>45</b>	<b>46 465 768 \$</b>

<b>Total des bourses et des subventions 2012-2013</b>	<b>1409</b>	<b>96 298 955 \$</b>
---	-------------	----------------------

## Rapport annuel de gestion 2012-2013

SUBVENTIONS AUX CENTRES DE RECHERCHE	BUDGET GLOBAL	BUDGET DE DÉVELOPPEMENT <sup>1</sup>	TOTAL
Centre de recherche Fernand-Seguin de l'Institut universitaire en santé mentale de Montréal (IUSMM)	752 456 \$	-	752 456 \$
Centre de recherche de l'Hôpital Maisonneuve-Rosemont	609 812 \$	-	609 812 \$
Centre de recherche de l'Institut universitaire en santé mentale de Québec (IUSMQ)	736 109 \$	-	736 109 \$
Centre de recherche clinique Étienne-Le Bel du Centre hospitalier universitaire de Sherbrooke (CHUS)	1 178 462 \$	543 750 \$	1 722 212 \$
Centre de recherche de l'Hôpital Douglas	903 654 \$	-	903 654 \$
Centre de recherche de l'Institut universitaire de cardiologie et de pneumologie de Québec (IUCPQ)	903 833 \$	-	903 833 \$
Centre de recherche de l'Hôpital du Sacré-Coeur de Montréal (HSCM)	722 686 \$	-	722 686 \$
Centre de recherche de l'Institut de cardiologie de Montréal (ICM)	809 325 \$	290 625 \$	1 099 950 \$
Centre de recherche de l'Institut universitaire de gériatrie de Montréal (IUGM)	772 784 \$	-	772 784 \$
Centre de recherche du Centre hospitalier affilié universitaire de Québec (CHA) <sup>2</sup>	783 849 \$	-	783 849 \$
Centre de recherche du Centre hospitalier de l'Université de Montréal (CHUM)	3 144 219 \$	420 154 \$	3 564 373 \$
Centre de recherche du Centre hospitalier universitaire (CHU) Ste-Justine	1 018 313 \$	125 000 \$	1 143 313 \$
Centre de recherche du Centre hospitalier universitaire de Québec (CHUQ) <sup>2</sup>	3 204 144 \$	1 478 500 \$	4 682 644 \$
Institut de recherche du Centre universitaire de santé McGill (CUSM)	4 438 351 \$	-	4 438 351 \$
Centre de recherche interdisciplinaire en réadaptation du Montréal métropolitain (CRIR)	802 607 \$	-	802 607 \$
Centre de recherche sur le vieillissement du CSSS - Institut universitaire de gériatrie de Sherbrooke (IUGS)	673 821 \$	442 559 \$	1 116 380 \$
Centre interdisciplinaire de recherche en réadaptation et intégration sociale (CIRRS) de l' IRDPQ	428 553 \$	54 941 \$	483 494 \$
Institut Lady Davis de recherches médicales de l'Hôpital général juif	1 155 491 \$	-	1 155 491 \$
<b>Total</b>	<b>23 038 469 \$</b>	<b>3 355 529 \$</b>	<b>26 393 998 \$</b>

<sup>1</sup> Le budget de développement comprend le budget de recrutement et le budget d'infrastructure.

<sup>2</sup> Ces deux centres de recherche ont fusionné en juillet 2012 pour devenir le Centre de recherche du CHU de Québec. Cependant ils ont reçu des sommes d'argent distinctes pour l'année financière 2012-2013.

## Rapport annuel de gestion 2012–2013

SUBVENTIONS AUX GROUPES DE RECHERCHE	MONTANT
Centre de recherche en neuropsychologie et cognition (CERNEC)	300 000 \$
Groupe d'étude des protéines membranaires (GEPROM)	275 000 \$
Groupe de recherche axé sur la structure des protéines (GRASP)	350 000 \$
Groupe de recherche en neurobiologie comportementale (GRNC)	250 000 \$
Groupe de recherche en sciences et technologies biomédicales (GRSTB)	275 000 \$
Institut de recherche en santé publique de l'Université de Montréal (IRSPUM)	750 000 \$
Centre de recherche sur le cancer Rosalind et Morris Goodman (CRCG)	425 000 \$
Groupe de recherche sur le système nerveux central (GRSNC)	500 000 \$
Institut de recherche en immunologie et en oncologie (IRIC)	300 000 \$
<b>Total</b>	<b>3 425 000 \$</b>

SUBVENTIONS AUX RÉSEAUX THÉMATIQUES DE RECHERCHE	MONTANT
Réseau québécois de recherche sur la douleur (RQRD)	1 160 000 \$
Réseau de recherche en santé cardio-métabolique, diabète et obésité (CMDO)	350 000 \$
Réseau de médecine génétique appliquée (RMGA)	850 000 \$
Réseau de recherche en santé de la vision (RRSV)	340 000 \$
Réseau de recherche en santé des populations du Québec (RRSPQ)	550 000 \$
Réseau de recherche en santé environnementale (RRSE)	400 000 \$
Réseau de recherche en santé et sécurité au travail du Québec (RRSSTQ)	108 000 \$
Réseau de recherche sur le cancer (RRC)	1 294 770 \$
Réseau en bio-imagerie du Québec (RBIQ)	550 000 \$
Réseau de recherche en santé buccodentaire et osseuse (RSBO)	450 000 \$
Réseau de recherche en santé respiratoire (RSR)	850 000 \$
Réseau provincial de recherche en adaptation-réadaptation (REPAR)	700 000 \$
Réseau québécois de recherche sur le médicament (RQRM)	450 000 \$
Réseau québécois de recherche sur le vieillissement (RQRV)	900 000 \$
Réseau québécois de recherche sur le suicide (RQRS)	555 000 \$
Réseau SIDA et maladies infectieuses (SIDA-MI)	1 250 000 \$
Réseau de thérapie cellulaire et tissulaire (ThéCell)	400 000 \$
Réseau de recherche en interventions en sciences infirmières du Québec (RRISIQ)	390 000 \$
<b>Total</b>	<b>11 547 770 \$</b>

CONTRIBUTION DU FRQS ET DE SES PARTENAIRES  
À L'ENSEMBLE DES BOURSES ET SUBVENTIONS

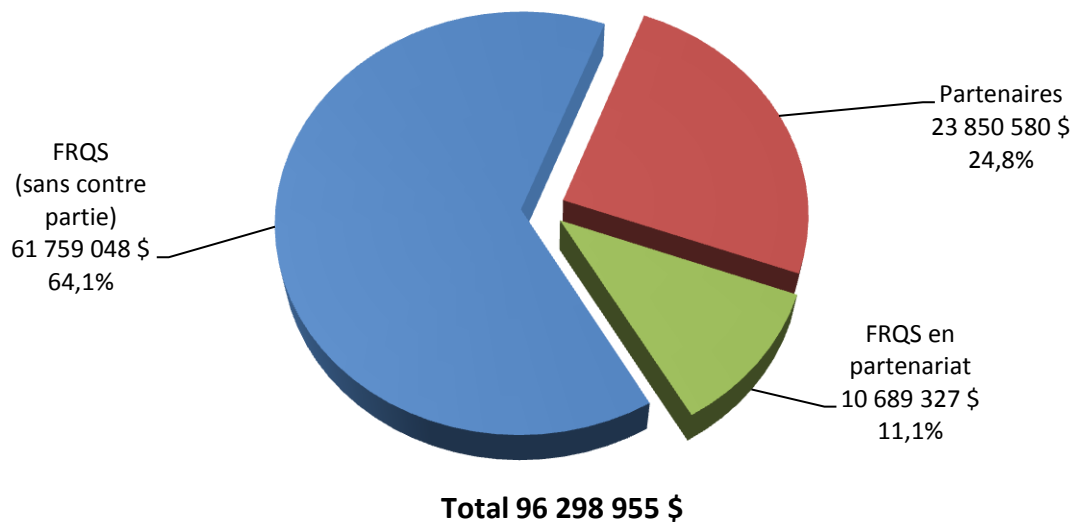
	FRQS (sans contrepartie) <sup>1</sup>	FRQS en partenariat <sup>2</sup>	Partenaires <sup>3</sup>	Sous-Total Partenariat	Total
Bourses de formation	13 948 745 \$	374 081 \$	174 256 \$	548 337 \$	14 497 082 \$
Bourses de carrière		7 419 906 \$	14 315 506 \$	21 735 412 \$	21 735 412 \$
Subventions de recherche	5 895 073 \$	810 215 \$	6 074 255 \$	6 884 470 \$	12 779 543 \$
Initiatives stratégiques		11 111 \$		11 111 \$	11 111 \$
Programmes de collaboration internationale	148 333 \$	395 913 \$	265 793 \$	661 706 \$	810 039 \$
Subventions de groupes, centres et réseaux thématiques	41 766 897 \$	1 678 101 \$	3 020 770 \$	4 698 871 \$	46 465 768 \$
<b>TOTAL</b>	<b>61 759 048 \$</b>	<b>10 689 327 \$</b>	<b>23 850 580 \$</b>	<b>34 539 907 \$</b>	<b>96 298 955 \$</b>

<sup>1</sup> Correspond aux bourses et subventions allouées par le FRQS sans aucune contrepartie d'un partenaire.

<sup>2</sup> Contribution monétaire du FRQS aux différents protocoles d'entente.

<sup>3</sup> Contribution monétaire des partenaires aux différents protocoles d'entente.

La notion de partenariat s'applique à tout montant ne provenant pas de l'enveloppe globale du MDEIE - devenu MESRST, à l'exception de trois protocoles (budgets protégés). Il peut s'agir de montants provenant autant de partenaires gouvernementaux que non gouvernementaux.



RÉSULTATS DES CONCOURS: TAUX DE FINANCEMENT ET TAUX DE SUCCÈS

Bourses de formation<sup>1</sup>

	Nombre de demandes	Nombre de demandes recommandées	Nombre de demandes financées	Taux de financement <sup>2</sup>	Taux de succès <sup>3</sup>
2009-2010	992	720	237	33%	24%
2010-2011	1060	730	185	25%	17%
2011-2012	1179	636	291	46%	25%
<b>2012-2013</b>	<b>1124</b>	<b>648</b>	<b>291</b>	<b>45%</b>	<b>26%</b>

Chercheurs-boursiers réguliers

	Nombre de demandes	Nombre de demandes recommandées	Nombre de demandes financées	Taux de financement <sup>2</sup>	Taux de succès <sup>3</sup>
2009-2010	175	164	88	54%	50%
2010-2011	158	139	67	48%	42%
2011-2012	166	155	91	59%	55%
<b>2012-2013</b>	<b>181</b>	<b>175</b>	<b>84</b>	<b>48%</b>	<b>46%</b>

Chercheurs-boursiers cliniciens

	Nombre de demandes	Nombre de demandes recommandées	Nombre de demandes financées	Taux de financement <sup>2</sup>	Taux de succès <sup>3</sup>
2009-2010	63	52	36	69%	57%
2010-2011	44	35	21	60%	48%
2011-2012	67	63	43	68%	64%
<b>2012-2013</b>	<b>79</b>	<b>68</b>	<b>37</b>	<b>54%</b>	<b>47%</b>

Chercheurs nationaux

	Nombre de demandes	Nombre de demandes recommandées	Nombre de demandes financées	Taux de financement <sup>2</sup>	Taux de succès <sup>3</sup>
2009-2010	16	15	6	40%	38%
2010-2011	27	20	7	35%	26%
2011-2012	19	17	5	29%	26%
<b>2012-2013</b>	<b>20</b>	<b>20</b>	<b>5</b>	<b>25%</b>	<b>25%</b>

Subventions de recherche<sup>4</sup>

	Nombre de demandes	Nombre de demandes recommandées	Nombre de demandes financées	Taux de financement <sup>2</sup>	Taux de succès <sup>3</sup>
2009-2010	59	45	21	47%	36%
2010-2011	43	20	4	20%	9%
2011-2012	41	22	10	45%	24%
<b>2012-2013</b>	<b>38</b>	<b>24</b>	<b>8</b>	<b>33%</b>	<b>21%</b>

<sup>1</sup> Incluant : formation de maîtrise, formation de maîtrise pour les détenteurs d'un diplôme professionnel, formation de doctorat, formation de doctorat pour les détenteurs d'un diplôme professionnel, formation postdoctorale (citoyens canadiens et résidents permanents), formation postdoctorale (citoyens d'autres pays) et formation post-diplôme professionnel (*fellowship*).

<sup>2</sup> Taux de financement : nombre de demandes financées sur le nombre de demandes recommandées.

<sup>3</sup> Taux de succès : nombre de demandes financées sur le nombre de demandes admissibles.

<sup>4</sup> Incluant : recherches cliniques, recherches en santé des populations, recherches en santé et société, recherches en santé mentale.



## ACTIONS COMMUNES DES TROIS FONDS

La présente section fait état des activités et des projets que les trois Fonds de recherche du Québec ont réalisé conjointement au cours de l'exercice financier 2012-2013.

### APPUI À LA RELÈVE

#### Concours Étudiants-chercheurs étoiles

Les trois Fonds de recherche ont poursuivi leur soutien au concours Étudiants-chercheurs étoiles, lancé à l'initiative du scientifique en chef du Québec. En plus de faire la promotion des carrières en recherche, ce concours vise à reconnaître l'excellence de la recherche réalisée par les étudiants de niveau collégial et universitaire, les stagiaires postdoctoraux et les membres d'un ordre professionnel en formation de recherche avancée, et ce, dans toutes les disciplines couvertes par les trois Fonds. Une fois par mois, depuis le printemps 2012, chaque Fonds remet un prix de 1 000 \$ à un étudiant-chercheur.

Pour l'année 2012-2013, les Fonds ont tenu deux concours Étudiants-chercheurs étoiles et ont remis un prix à 38 étudiants-chercheurs, soit un total de 12 étudiants-chercheurs chacun pour le FRQSC et le FRQNT, et de 14 pour le FRQS, avec la nomination de deux co-lauréats en juin et juillet 2012. En lien avec ce concours, un communiqué est diffusé chaque mois dans le site Web du FRQ, dans les sites Web de chacun des Fonds et dans leurs comptes Twitter afin de dévoiler les noms des lauréats. De plus, certaines activités ont été organisées autour des lauréats :

- une rencontre d'échange dans le cadre d'un 5 à 7 entre les neuf premiers récipiendaires du prix, le scientifique en chef du Québec, les directeurs scientifiques de chaque Fonds et les organismes de promotion de la science;
- la participation des lauréats à la cérémonie officielle de remise des Prix du Québec 2012, lors de laquelle a été soulignée la présence de neuf étudiants-chercheurs étoiles (tous secteurs de recherche confondus);
- le colloque *Le goût de faire de la science* qui se tiendra dans le cadre du 81<sup>e</sup> congrès de l'Acfas en mai 2013 et auquel participeront une quinzaine d'étudiants-chercheurs étoiles et des lauréats des prix du Québec en recherche.

Enfin, le concours a fait l'objet d'une promotion dans les universités et collèges québécois.

#### Performance des étudiants québécois

Depuis plusieurs années, les Fonds de recherche du Québec suivent attentivement l'offre des programmes de bourses du fédéral et la performance des candidats québécois dans leurs secteurs. Ils veillent notamment à ce que leurs actions soient en complémentarité avec l'ensemble du soutien offert par les conseils fédéraux.

Dans le domaine de la santé, bien qu'historiquement les étudiants du Québec aient recueilli plus que leur part en bourses de formation auprès des IRSC, cette part est aujourd'hui proportionnelle à leur poids démographique. En effet, on observe une diminution de la part des candidats québécois entre 2007-2008 et 2012-2013 qui est passée de 31 % à 24,8 % alors que le Québec représente 23,1 % de la population canadienne.

Dans le secteur des SSHAL, malgré l'augmentation substantielle du nombre de bourses obtenues par les étudiants québécois au CRSH en dix ans, la sous-représentation du Québec aux concours fédéraux perdure.

En 2011-2012, le CRSH a attribué 25 % des sommes aux étudiants québécois, alors qu'ils constituent environ 35 % de l'effectif universitaire canadien, année après année.

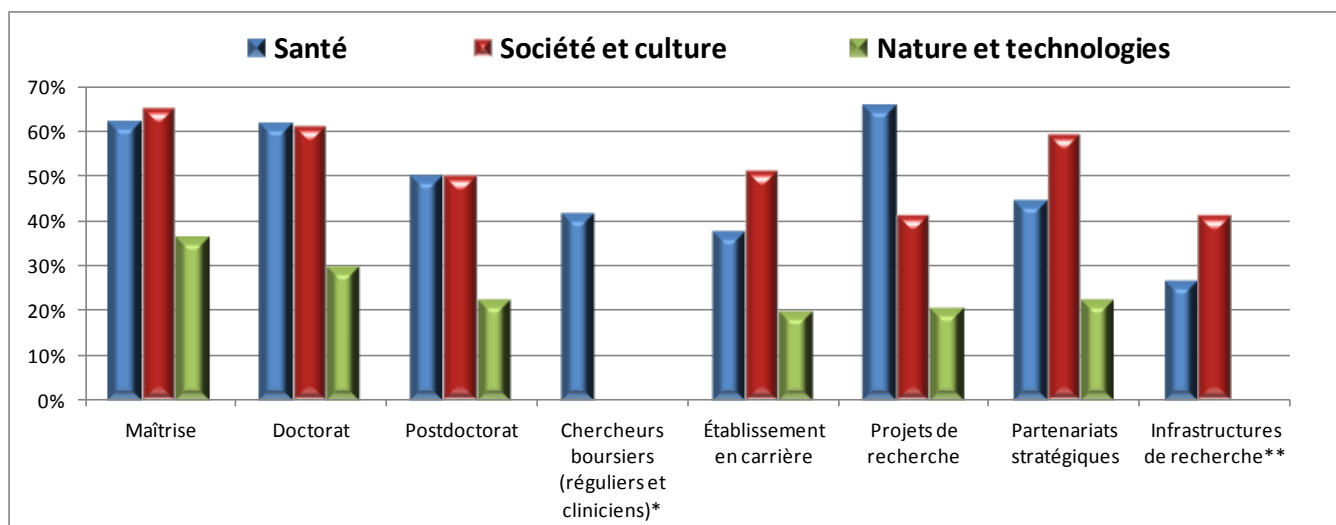
Du côté des SNG, les étudiants québécois sont toujours sous-représentés parmi les candidats et les boursiers des programmes de bourses du CRSNG. En 2012-2013, le Québec a reçu 20,2 % du nombre de bourses du CRSNG attribuées dans les universités canadiennes : 20,8 % à la maîtrise, 19,3 % au doctorat et 19,6 % au postdoctorat. Cette proportion, bien qu'inférieure à la part du Québec dans l'effectif étudiant canadien, est en augmentation par rapport à 2011-2012.

### Présence des femmes en recherche

En 2008-2009, les Fonds mettaient au point un instrument commun d'analyse pour suivre l'évolution de la présence des femmes dans leurs programmes d'aide financière. Conformément à l'évolution de l'effectif étudiant et professoral des femmes en sciences, on observe une diminution graduelle de la présence des femmes parmi les candidats aux demandes de bourses et de subventions à mesure que progresse la carrière scientifique. Cependant, les résultats de l'analyse des dix dernières années et de l'année 2012-2013 révèlent que les candidates bénéficient de taux de succès équivalant à ceux des candidats dans les trois Fonds.

#### PROPORTION DE FEMMES PARMIS LES CANDIDATS (À TITRE DE RESPONSABLE)

#### AUX PROGRAMMES D'AIDE FINANCIÈRE DES FONDIS DE RECHERCHE POUR L'ANNÉE 2012-2013



\* Programme spécifique au FRQS ; \*\* Pas de concours en SNG pour l'année de demande 2012-2013

En sciences de la santé, la représentation des femmes dans les programmes de bourses et de subventions est très stable d'année en année. Sur le plan des bourses de formation, la proportion de femmes est similaire à la maîtrise et au doctorat (62 %). Elle diminue au postdoctorat (50 %), pour atteindre 41 % dans les programmes de bourses de carrière. Les femmes ont connu une baisse de représentation de 5 % parmi les candidats aux bourses de au cours de la dernière année. Contrairement à la tendance observée en 2011-2012, les taux de succès des femmes connaissent une baisse comparativement à ceux de leurs collègues masculins.

En SSHAL, la part des femmes dans les demandes admissibles aux programmes de bourses de formation s'élève à 61 % en 2012-2013, une part similaire à la moyenne des dix dernières années. Cette proportion de femmes est représentative de l'effectif universitaire étudiant aux cycles supérieurs en SSHAL. La situation diffère du côté des subventions. En ce qui concerne le programme destiné aux nouveaux chercheurs, on trouve presque autant d'hommes que de femmes (51 %) alors que dans les subventions d'infrastructures de recherche (équipes et regroupements stratégiques), la part des femmes responsables d'une demande



gravite autour de 41 %. Il s'agit d'une part inférieure à celle des hommes, mais il faut noter une stabilité par rapport à l'année dernière (42 %) et une augmentation par rapport à 2010-2011 (36 %). De plus, on observe depuis quelques années une hausse du nombre de femmes membres d'équipes ou de regroupements, qui passe de 33 % en 2002 à 47 % en 2012. Autre point à signaler : sur dix ans, les candidates à titre de responsable bénéficient de taux de succès équivalents à ceux des candidats, et ce, pour l'ensemble des programmes d'aide financière. Finalement, l'augmentation du nombre de femmes assurant un rôle de direction dans les équipes de recherche semble toujours constituer la principale cible à atteindre.

Finalement en SNG, la part des femmes dans les demandes admissibles en 2012-2013 reste faible : 32 % aux programmes de bourses (358/1137) et 20 % aux programmes de subventions à titre de responsable (77/382). La faible part des femmes dans les carrières en SNG est une problématique observée au niveau national et international. Le FRQNT entend mettre en place des mesures visant à encourager la participation des femmes en recherche en SNG. Cette part est un peu plus faible à la maîtrise (36 % en 2013 c. 38 % sur dix ans) et au postdoctorat (22 % c. 25 %), mais plus élevée dans les projets de recherche (20 % c. 17 %) et les domaines stratégiques (22 % c. 17 %). Le taux de succès global des candidates aux concours de l'année 2012-2014 (49 %) est supérieur à celui des candidats (45 %). Cet écart est observé notamment aux concours de maîtrise (50 % c. 47 %) et de doctorat (61 % c. 51 %). Par contre le taux de succès des candidates est inférieur à celui des hommes aux concours des projets de recherche (25 % c. 31 %) et domaines stratégiques (17 % c. 62 %, 6 candidates et 21 candidats admissibles).

### RECHERCHE INTERSECTORIELLE

#### Forums de réflexion sur de grands projets intersectoriels

Un comité interFonds sur les grands projets intersectoriels a été mis sur pied en 2012-2013 à l'initiative du scientifique en chef du Québec afin d'établir, dans un premier temps, les critères de sélection qui guideront le choix de projets d'envergure porteurs et significatifs pour le Québec.

À la suite d'une large consultation effectuée à l'automne 2011 par le scientifique en chef du Québec auprès de la communauté scientifique, le FRQ a reçu plus de 60 propositions de thèmes pour de grands projets intersectoriels provenant de toutes les universités, de quelques collèges et établissements privés. Un comité composé de membres des conseils d'administration des trois Fonds de recherche du Québec, des trois directeurs scientifiques et du scientifique en chef a étudié en 2012-2013, les propositions soumises. Les Fonds de recherche ont retenu plusieurs thématiques pour lesquelles ils ont organisé de vastes chantiers de réflexion en vue de préciser les priorités de recherche, d'initier de grands projets intersectoriels et de mobiliser des pratiques, des approches et des acteurs de la recherche issus de divers secteurs et milieux :

- Forum sur les sciences de la vie (juin 2012)
- Journée sur la recherche nordique (septembre 2012)
- Table ronde sur la recherche en éthique (octobre 2012)
- Forum sur Innover pour mieux vieillir ensemble (novembre 2012)
- Forum Art, Culture et Mieux-être (février 2013)

D'autres forums sont prévus en 2013, dont une journée de réflexion sur la formation à la recherche (avril 2013) et un forum sur le développement durable (juin 2013).

## **Programmes de recherche communs financés en 2012-2013**

### Programmes trois Fonds :

- Réseau de recherche en santé et en sécurité du travail du Québec;
- Réseau stratégique de recherche et d'innovation en sécurité routière;
- Bourses thématiques de recherche de maîtrise et de doctorat NE<sup>3</sup>LS sur les aspects éthiques, environnementaux, économiques, légaux et sociaux du développement des nanotechnologies.

### Programmes Fonds Société et culture et Fonds Santé :

- Réseau québécois de recherche sur le suicide;
- Programme d'actions concertées sur la sécurité routière;
- Programme d'actions concertées sur les facteurs sociaux, culturels et environnementaux pour prévenir l'apparition des problèmes de poids;
- Deux centres de recherche interdisciplinaire en réadaptation et intégration sociale.

### Programmes Fonds Santé et Fonds Nature et technologies :

- Deux réseaux d'innovation en technologie de la santé;
- Programme de recherche en partenariat sur les cyanobactéries;
- Programme de recherche en partenariat en sécurité routière;
- Programme de recherche sur la préservation et l'amélioration de la valeur nutritive des aliments en lien avec la santé.

### Programmes Fonds Nature et technologies et Fonds Société et culture :

- Programme de recherche en partenariat sur la réduction et la séquestration des gaz à effet de serre;
- Quatre regroupements stratégiques : Transports, Cycle de vie des produits, Musique, médias et technologies, ainsi que Langage, esprit et cerveau.

## **Recherche en développement durable**

Les Fonds de recherche du Québec ont mis au point, en 2011, l'indicateur de la recherche en développement durable. La fiche présentant l'indicateur de suivi des objectifs de la Stratégie gouvernementale de développement durable – Publications scientifiques a été diffusée, en décembre 2011, dans le site Web de l'Institut de la statistique du Québec (ISQ) et du ministère du Développement durable, de l'Environnement, de la Faune et des Parcs (MDDEFP). Une mise à jour des données sur le développement durable ventilées par orientation (Québec, monde) et du nombre de publications (de 2000 à 2010) a été faite en décembre 2012. La mission des Fonds de recherche étant de promouvoir et d'aider financièrement le développement de la recherche au Québec, il était tout indiqué de retenir comme indicateur le nombre de publications, qui s'avère l'extrait le plus tangible et le plus répandu des activités de recherche. Avec cet indicateur, les trois Fonds seront en mesure de dresser un portrait de la recherche en matière de développement durable au Québec afin de déterminer les principaux enjeux de recherche, les créneaux forts, les expertises en émergence, les pôles en formation, et ce, tout en se comparant au reste du monde. Un premier portrait mesurant l'ampleur de la recherche québécoise effectuée sur les thématiques du développement durable sera réalisé d'ici la fin de 2013. Le nombre et la présentation thématique des publications effectuées par les chercheurs québécois dans ce domaine fourniront une excellente indication des avancées et du potentiel québécois.

### **Politique internationale des Fonds de recherche du Québec**

Dans le cadre de son mandat de positionnement et de rayonnement de la recherche québécoise au Canada et à l'international, le scientifique en chef du Québec a réalisé plusieurs activités de représentation à l'étranger (France, Italie, États-Unis). Il a également mis sur pied en juin 2012 d'un comité interFonds pour élaborer une stratégie de partenariat à l'international des Fonds de recherche du Québec. Au cours de l'année 2012-2013, le comité a tenu trois rencontres.

Parmi les mandats du comité, signalons la réalisation d'un inventaire des partenariats internationaux des trois Fonds de recherche à partir des liens avec des partenaires extra-académiques déclarés par les chercheurs et des contrats internationaux des regroupements stratégiques, ainsi qu'un état des lieux des collaborations internationales des universités du Québec et des programmes de soutien à la recherche à l'international du MESRST. De plus, différents modèles de programmes de coopération existants entre les certains organismes québécois et la France ont été analysés et des critères d'évaluation pour l'établissement de partenariats internationaux ont été développés.

Les prochaines étapes couvrent en particulier la revue des thèmes de recherche de partenariat, les créneaux essentiels, l'analyse des pays avec qui développer des coopérations, et la finalisation des axes stratégiques et plans d'action. Finalement, signalons que la stratégie d'internationalisation des Fonds tiendra compte des orientations retenues par le prochain cycle triennal, de la future Politique nationale de la recherche et de l'innovation, ainsi que l'alignement avec la politique internationale du Québec.

### **Fonctionnement et financement des infrastructures majeures**

Un comité interFonds sur le fonctionnement et le financement de plateformes, d'équipements ou d'installations majeures a été mis sur pied en 2012-2013 à l'initiative du scientifique en chef du Québec, en vue, notamment, d'assurer un meilleur arrimage des interventions des Fonds avec celles du gouvernement du Québec, de la FCI et d'autres partenaires potentiels. Ce comité a pour mandat de développer avec tous les partenaires concernés, une stratégie créative, afin d'assurer le financement à long terme de ces parcs d'équipements et outils indispensables au maintien et à l'amélioration de la compétitivité des chercheurs québécois au Canada et à l'étranger.

Le Comité a tenu quatre rencontres à ce jour durant lesquelles les membres ont étudié l'état des programmes de financement des plateformes et des installations au Québec (universités, MDEIE/MESRST, FCI) et au Canada, leur financement, les possibilités d'approche à adopter afin d'améliorer leur exploitation ainsi les structures de base de données à l'international. Les prochaines étapes comportent l'établissement des besoins, des critères de financement et d'évaluation, et de l'élaboration d'un appel de propositions. Il est surtout crucial de développer, avec tous les partenaires concernés, une stratégie qui permettra d'assurer la viabilité et la mise à niveau des équipements majeurs et des plateformes communes.

### **SYSTÈME D'INFORMATION ET OUTILS INFORMATIONNELS**

En vue de maintenir la qualité des services offerts à leur clientèle et à leurs partenaires, et de développer des outils de connaissance et de suivi du système québécois de recherche et d'innovation, les Fonds ont évalué l'impact de la nouvelle version du CV commun canadien sur la clientèle des Fonds et sur la gestion des données dans les systèmes d'information. Compte tenu des améliorations apportées au nouveau CV commun canadien et du souhait des chercheurs d'utiliser un même CV au fédéral et au provincial, les Fonds de recherche du Québec ont décidé d'utiliser le nouveau CV commun canadien à partir de juin 2013.

Les trois Fonds ont renouvelé leur participation au Consortium pour l'avancement des standards d'administration de l'information en recherche (CASRAI) et participé aux travaux sur le développement de standards. Rappelons ici que ce consortium est un organisme indépendant sans but lucratif voué à l'élaboration, au maintien et à la promotion de normes d'information pour l'administration de la recherche. Enfin, les Fonds ont collaboré à l'organisation de la première conférence internationale CASRAI, tenue du

10 au 12 octobre 2012, à Montréal, sous le thème de la mesure des impacts de la recherche. Une vingtaine de conférenciers provenant d'organismes de financement, d'établissements universitaires et de fournisseurs de produits et services relatifs à l'évaluation et à la mesure de la science et de l'innovation étaient au rendez-vous.

## **VISIBILITÉ, ACTIVITÉS DE RECONNAISSANCE ET DIFFUSION GRAND PUBLIC**

### **Développement de la signature visuelle de la bannière FRQ et outils de communication**

Au cours de l'année 2012-2013, une signature visuelle de la bannière FRQ, plusieurs outils de communication, de même que le portail du scientifique en chef ont été développés. Le portail, qui a été mis en ligne en juin 2012, permet notamment de donner de l'information sur les Fonds, de diffuser les messages du scientifique en chef et des travaux liés aux grands projets de recherche intersectorielle (forums d'orientation), et de faire la promotion des lauréats du concours Étudiants-chercheurs étoiles. Des travaux ont également été réalisés dans le cadre de la refonte des trois sites Web (analyse des sites et appels d'offres). Au cours de la prochaine année, les travaux s'intensifieront avec la firme qui a le mandat de revoir les sites Web dans une visée d'harmonisation, d'ergonomie et de stratégies des médias sociaux, et dans l'optique du gouvernement ouvert.

### **Nouvelle vitrine Web sur les retombées de la recherche**

Au cours de l'année 2012-2013, un tout nouveau projet Web intitulé Retombées de la recherche a vu le jour. Il vise à mettre en valeur la recherche québécoise, sa pertinence et son importance pour la société. En collaboration avec l'Observatoire des sciences et des technologies et la firme Science Metrix, les Fonds ont documenté, par une approche bibliométrique et une approche par sondage, un ensemble d'indicateurs de la recherche et de la technologie, de même que des indicateurs d'impacts de la recherche dans la société. Par ce projet, les Fonds entendent produire une vitrine Web des impacts de la recherche dont la mise en ligne est prévue pour le second trimestre 2013. Cette vitrine accueillera des histoires d'impacts de la recherche produite au Québec et sera régulièrement mise à jour.

### **Activités de reconnaissance**

Comme par les années passées, les Fonds de recherche ont uni leurs efforts afin d'assurer le plus grand rayonnement possible aux réalisations des chercheurs du Québec :

- Appui à la remise du prix Jacques-Rousseau soulignant les réalisations scientifiques exceptionnelles d'une personne ou d'une équipe ayant dépassé largement son domaine de spécialisation et ayant établi des ponts novateurs entre différentes disciplines, dans le cadre du Gala de l'Acfas.
- Poursuite du partenariat avec l'ADESAQ (Association des doyens des études supérieures au Québec) afin d'assurer la remise des Prix d'excellence pour les meilleures thèses de doctorat en SNG, en SSHAL et en santé.
- Contribution à la préparation de la section « L'état de la recherche au Québec », dans *L'état du Québec 2012*, une publication de l'Institut du Nouveau Monde qui est distribuée au congrès annuel de l'Acfas.

### **Diffusion grand public**

- Représentation commune à l'événement annuel « Célébration de la science », qui a eu lieu le 21 février 2013 au Centre des sciences de Montréal.
- Poursuite du partenariat avec Télé-Québec pour apporter leur expertise scientifique et leur soutien financier à la réalisation de l'émission d'actualités scientifiques *Le code Chasténay*. Cette émission, diffusée à Télé-Québec, met en valeur les réalisations des chercheurs québécois de tous les domaines de recherche.

## AUTRES ACTIVITÉS COMMUNES AUX TROIS FONDS

### Développement d'un bulletin de veille stratégique des trois Fonds

Les informations recueillies dans le cadre de la veille stratégique permettent de situer les actions du Fonds dans le contexte national et international de financement de la recherche publique et d'appuyer les activités de planification stratégique. Afin de répondre au besoin de synergie accrue entre les trois Fonds de recherche dirigés par le scientifique en chef du Québec, et en réponse à l'intégration des services administratifs, les Fonds ont opté pour une veille stratégique intersectorielle. Ainsi, un processus de veille stratégique formel a été mis en place à l'hiver 2013 et cinq bulletins électroniques *Veille stratégique FRQ* ont été diffusés au 31 mars 2013.

### Initiation d'une démarche de gestion de risques commune aux trois Fonds de recherche du Québec

Les trois Fonds de recherche se sont engagés en 2012-2013 dans une démarche commune de gestion intégrée des risques. Le conseil d'administration du FRQS a délégué au comité de vérification le mandat de veiller au suivi de la gestion des risques. Rappelons que cette gestion prend en compte les risques découlant des initiatives stratégiques et opérationnelles afin de favoriser une prise de décision concertée et responsable au sein de l'organisation. Aussi, chaque Fonds réalise sa propre analyse de risques tout en prenant en compte les risques communs aux trois Fonds.

Le FRQS a adopté une politique de gestion intégrée des risques en décembre 2012, harmonisée avec celle des deux autres Fonds. Cette politique définit la démarche, les rôles et les responsabilités des différents intervenants à l'égard de la gestion de risques. La démarche de gestion intégrée des risques mise en oeuvre au printemps 2013 permettra d'actualiser le profil de risques du FRQS et d'établir un plan de traitement des risques. Le FRQS sera accompagné dans cette démarche par une firme d'experts en la matière.

### Poursuite des activités d'optimisation des ressources informationnelles pour la reddition de comptes

Dans le cadre de l'intégration des services administratifs des trois Fonds, le traitement des demandes d'information visant à assurer la disponibilité de données exactes et exhaustives pour la reddition de comptes a été centralisé. La réalisation d'un état des terminologies en usage dans les trois Fonds a également été amorcée ainsi que l'harmonisation des documents de planification et de reddition de comptes. Finalement, des travaux ont été réalisés afin d'assurer la comparabilité des éléments contextuels relatifs à l'environnement de la recherche, notamment les attributions par les conseils fédéraux et les effectifs universitaires.

### Harmonisation de la gouvernance des trois Fonds québécois de recherche en s'inspirant des meilleures pratiques en la matière

L'adoption du projet de loi 130, le 1er juillet 2011, a modifié la structure des Fonds de recherche du Québec avec notamment la création du poste de scientifique en chef et le regroupement des services administratifs. En plus d'assurer le bon fonctionnement des Fonds, en collaboration avec les directeurs scientifiques, le scientifique en chef s'est vu notamment confier la coordination des enjeux communs des trois secteurs de recherche et des activités intersectorielles de même que l'intégration des activités administratives des trois Fonds. Les efforts des Fonds ont été maintenus en vue d'assurer un regroupement administratif harmonieux et efficace, et de garantir un haut niveau de qualité de services dans le respect des mandats respectifs de chacun des Fonds. Les Fonds ont tenu compte des bonnes pratiques de gouvernance en accord avec les principes établis par la Loi sur la gouvernance.

Parmi les principales actions réalisées en 2012-2013 en termes d'harmonisation des pratiques entre les trois Fonds, signalons :

- La révision du code d'éthique et de déontologie des administrateurs;
- La révision du Règlement de régie interne qui précise le mandat, la composition et le fonctionnement du conseil d'administration et de ses comités statutaires;
- La création de quatre comités statutaires du conseil d'administration (gouvernance, vérification, programmes, éthique et intégrité scientifique);
- La tenue de deux activités spéciales des trois conseils d'administration des Fonds (8 juin 2012 et 20-21 septembre 2012);
- Une formation sur la gouvernance pour l'ensemble des membres du conseil d'administration (activité spéciale des trois conseils d'administration en juin 2012).

### **Réduction des dépenses de fonctionnement**

Conformément à la Loi mettant en œuvre certaines dispositions du discours sur le budget du 30 mars 2010 et visant le retour à l'équilibre budgétaire en 2013-2014 et la réduction de la dette, le FRQS s'est doté d'une politique de réduction des dépenses. Cette politique vise notamment à réduire cette année, comparativement à 2009-2010, l'équivalent de 3 % de la masse salariale, ainsi que 9 % du budget de fonctionnement moins les dépenses approuvées par le Secrétariat du Conseil du Trésor, incluant une réduction de 25 % des dépenses de publicité, de formation et de déplacement. La mise en œuvre de la Politique de réduction des dépenses a permis d'atteindre les objectifs.

### **Optimisation des ressources matérielles et financières dans le contexte d'intégration des services administratifs**

L'optimisation des ressources matérielles et financières est désormais réalisée dans le cadre de l'intégration des services administratifs des trois Fonds de recherche. Plusieurs actions ont été réalisées à cet égard en 2012-2013, en particulier :

- Mise en place d'un nouveau système téléphonique et amélioration de l'équipement de visioconférence;
- Mise en œuvre de la répartition des coûts entre les trois Fonds;
- Harmonisation du format des contrats et mise en place d'un registre des contrats;
- Choix d'un logiciel en vue de développer un système de gestion documentaire.

### **Arrimage et intégration des systèmes d'information**

De nouvelles orientations informatiques ont été élaborées en 2012-2013 à la suite de l'intégration des services administratifs des trois Fonds. Ces orientations visent notamment à assurer le maintien de systèmes informatiques performants, harmonisés et adaptés aux opérations du Fonds pour les prochaines années et à réduire les coûts d'entretien. La réflexion autour de ces orientations se poursuit en 2013-2014. Le projet s'échelonne sur plusieurs années.

## RÉSULTATS LIES AU PLAN D'ACTION DE DEVELOPPEMENT DURABLE 2009–2013

Le *Plan d'action de développement durable 2009-2013* du FRQS a été préparé conformément à l'article 15 de la Loi sur le développement durable (L.R.Q., chap. D-8.1.1). Il comporte diverses actions visant la mise en œuvre progressive de la Stratégie gouvernementale de développement durable 2008-2013, récemment prolongée jusqu'en 2015, et confirme la volonté du Fonds de s'engager officiellement dans une démarche de développement durable. Les résultats de la quatrième année de mise en œuvre du plan d'action de développement durable du Fonds sont détaillés ci-après, et ce, pour chacune des actions annoncées.

**Objectif gouvernemental 1 : Mieux faire connaître le concept et les principes de développement durable et favoriser le partage des expériences et des compétences en cette matière et l'assimilation des savoirs et savoir-faire qui en facilitent la mise en œuvre**

**Objectif organisationnel : Diffuser auprès du personnel, des collaborateurs et des clientèles du FRQS des informations sur le concept de développement durable, sa portée et ses principes**

	Indicateurs et cibles	Résultats de l'année
<p><b>Action A</b> Mettre en œuvre des activités contribuant à la réalisation du Plan gouvernemental de sensibilisation et de formation des personnels de l'administration publique.</p>	<ul style="list-style-type: none"> <li>Taux du personnel rejoint par les activités de sensibilisation et de formation pour chacune des années du plan d'action</li> </ul> <p><b>Cibles</b></p> <ul style="list-style-type: none"> <li>100 % des employés rejoints d'ici la fin 2011</li> <li>La majorité des employés avec une connaissance satisfaisante du concept de développement durable d'ici la fin 2013</li> </ul>	<ul style="list-style-type: none"> <li>La distribution d'une capsule de sensibilisation a été faite en début d'année financière. Elle ne s'est pas poursuivie par la suite.</li> <li>La diffusion du module de formation en ligne sur le développement durable destiné aux employés est reportée à une date ultérieure.</li> </ul>
<p><b>Action B</b> Assurer la prise en compte des principes de développement durable au sein de l'organisme.</p>	<ul style="list-style-type: none"> <li>Taux d'utilisation des outils décisionnels de 100 % à partir de 2011</li> </ul> <p><b>Cibles</b></p> <ul style="list-style-type: none"> <li>Avoir conçu et mis en application un outil de suivi d'ici la fin 2010</li> <li>Avoir conçu et mis en application des outils décisionnels d'ici la fin 2010</li> </ul>	<ul style="list-style-type: none"> <li>À la suite de la prolongation de la Stratégie gouvernementale de développement durable jusqu'en 2015, le FRQS a actualisé son plan d'action. Cette actualisation tient compte de la réorganisation administrative des Fonds de recherche (FRQS, FRQNT, FRQSC) sous une bannière commune. Dans ce contexte, le développement d'outils d'aide à la décision et de suivi a été reporté à la fin de 2014.</li> </ul>
<p><b>Action C</b> Sensibiliser les clientèles du FRQS à l'importance de prendre en compte les principes de développement durable dans la conception et la réalisation des projets de recherche.</p>	<ul style="list-style-type: none"> <li>Nombre de personnes rejointes par les différents gestes accomplis par le FRQS en matière de diffusion quant à la démarche de développement durable</li> </ul> <p><b>Cible</b></p> <ul style="list-style-type: none"> <li>Réaliser chaque année au moins un geste de diffusion portant sur la démarche de développement durable</li> </ul>	<ul style="list-style-type: none"> <li>Diffusion sur le site du FRQS du Plan d'action actualisé de développement durable 2009-2015</li> </ul>

Objectif gouvernemental 2 : Dresser et actualiser périodiquement le portrait du développement durable au Québec		
Objectif organisationnel : Dresser le portrait de la contribution de la recherche en santé au développement durable et en identifier les retombées		
	Indicateurs et cibles	Résultats de l'année
<b>ACTION H</b> Développer, en concertation avec les autres Fonds québécois de recherche et le MDEIE (devenu le MESRST), un indicateur de l'ampleur de la recherche québécoise effectuée sur les thématiques du développement durable.	<ul style="list-style-type: none"> <li>• Pourcentage d'avancement dans la réalisation de l'indicateur</li> </ul> <b>Cibles</b> <ul style="list-style-type: none"> <li>- Avoir défini les paramètres de l'indicateur d'ici la fin 2010</li> <li>- Produire un indicateur annuellement à partir de 2011</li> </ul>	<ul style="list-style-type: none"> <li>• Les Fonds de recherche du Québec ont contribué à la constitution d'indicateurs de suivi des objectifs de la Stratégie gouvernementale en développant un indicateur sur les publications scientifiques en développement durable en 2011. Une mise à jour des données a été faite en décembre 2012 et une fiche d'information et de données a également été produite.</li> </ul>
<b>ACTION I</b> Faire le portrait de la recherche en santé se rapportant au développement durable (notamment dans les domaines de la santé des populations, de la santé environnementale et de la santé respiratoire).	<ul style="list-style-type: none"> <li>• Pourcentage d'avancement dans la réalisation du portrait</li> </ul> <b>Cible</b> <ul style="list-style-type: none"> <li>- Avoir terminé le portrait d'ici la fin 2011</li> </ul>	<ul style="list-style-type: none"> <li>• La réalisation d'un portrait de la recherche québécoise en santé sur le développement durable est en cours. Il sera complété en 2013.</li> </ul>

Objectif gouvernemental 4 : Poursuivre le développement et la promotion d'une culture de la prévention, et établir des conditions favorables à la santé, à la sécurité et à l'environnement		
Objectif organisationnel : Favoriser la mise en valeur des résultats de la recherche en santé susceptibles de contribuer à une meilleure prévention des maladies au sein de la population et soutenir le développement de la recherche dans ce domaine		
	Indicateurs et cibles	Résultats de l'année
<b>ACTION J</b> Encourager les groupes, centres et réseaux de recherche à accroître leurs activités en matière de prévention des maladies et à mieux faire valoir leur contribution dans ce domaine.	<ul style="list-style-type: none"> <li>• Pourcentage d'avancement dans la réalisation de la politique.</li> <li>• Nombre de mesures mises en place pour favoriser le développement de la recherche en prévention des maladies (notamment en santé environnementale, en santé des populations et en santé respiratoire)</li> </ul> <b>Cibles</b> <ul style="list-style-type: none"> <li>- Avoir adopté une politique sur le transfert des connaissances et la diffusion des résultats de la recherche d'ici la fin 2010</li> <li>- Avoir identifié et mis en place des mesures pour favoriser le développement de la recherche en prévention des maladies d'ici la fin 2012</li> </ul>	<ul style="list-style-type: none"> <li>• La politique du libre accès visant à améliorer l'accès aux résultats de la recherche financée par le FRQS et d'en accroître la diffusion est en vigueur depuis octobre 2008. Elle sera mise à jour d'ici le 31 mars 2014.</li> <li>• L'élaboration d'une stratégie de mobilisation des connaissances commune aux trois Fonds de recherche a été entamée et son adoption est prévue avant la fin de l'année 2013.</li> <li>• Un projet d'une vitrine Web intitulé <i>Retombées de la recherche</i> initié dans l'année est en cours de réalisation. Cette vitrine mettra en valeur la recherche québécoise, sa pertinence et son importance pour la société. Mise en ligne : printemps 2013.</li> <li>• Maintien du financement de réseaux thématiques de la recherche en santé sur les thématiques touchant au développement durable, notamment :                         <ul style="list-style-type: none"> <li>○ en santé respiratoire (RSR)</li> <li>○ en santé environnementale (RRSE)</li> <li>○ en santé des populations (RRSPQ)</li> </ul> </li> </ul>



**Objectif gouvernemental 6 : Appliquer des mesures de gestion environnementale et une politique d’acquisitions écoresponsables au sein des ministères et des organismes gouvernementaux**

**Objectif organisationnel : Favoriser l’adoption de pratiques écoresponsables dans les acquisitions et dans l’offre de services du FRQS**

	Indicateurs et cibles	Résultats de l’année
<p><b>Action D</b>  <b>Concevoir un cadre de gestion écoresponsable et mettre en place des activités et des pratiques contribuant aux dispositions de la Politique pour un gouvernement écoresponsable.</b></p>	<ul style="list-style-type: none"> <li>État d’avancement de la mise en œuvre du cadre de gestion écoresponsable</li> <li>Nombre de gestes environnementaux et de pratiques d’acquisitions écoresponsables</li> </ul> <p><b>Cibles</b></p> <ul style="list-style-type: none"> <li>Adoption du cadre de gestion écoresponsable avant la fin 2011</li> <li>Favoriser graduellement la réception de documents numérisés plutôt que papier d’ici la fin 2013</li> <li>Adopter graduellement l’habitude de demander certains documents de façon unique d’ici la fin 2013</li> </ul>	<ul style="list-style-type: none"> <li>Réduction de 21,6 % de la consommation de papier. Celle-ci est passée de 510 000 feuilles en 2011-2012 à 400 000 feuilles en 2012-2013, une réduction attribuable à la poursuite des efforts de numérisation des dossiers.</li> <li>Sur le plan des pratiques d’achat, le choix de savon biodégradable biologique a été privilégié.</li> <li>Changement du choix de papier composé de 30 % de fibres post-consommation pour du papier en contenant 50 %.</li> <li>Les enveloppes FRQS (sans fenêtre) de dimension 4 x 9 po, qui étaient composées à 30 % de fibres recyclés post-consommation, sont composées à 100 % de fibres recyclés post-consommation en 2012-2013.</li> <li>L’utilisation du système WEBEX et de la visioconférence pour les réunions s’est poursuivie afin de diminuer les dommages environnementaux causés par les déplacements.</li> <li>Adoption du Cadre de gestion environnemental incluant un plan de gestion.</li> </ul>

**Objectif gouvernemental 14 : Favoriser la vie familiale et en faciliter la conciliation avec le travail, les études et la vie personnelle**

**Objectif organisationnel : Revoir et le cas échéant renforcer les mesures contribuant à la qualité de vie au travail pour les employés du FRQS**

	Indicateurs et cibles	Résultats de l’année
<p><b>ACTION K</b>  <b>Mettre sur pied un groupe de travail pour revoir l’ensemble des mesures touchant la qualité de vie au travail (gestion des congés personnels, gestion des horaires de travail, offre de services aux employés, développement des compétences, etc.).</b></p>	<ul style="list-style-type: none"> <li>Nombre de mesures identifiées et réexaminées</li> <li>Nombre de nouvelles mesures identifiées et mises en place</li> </ul> <p><b>Cibles</b></p> <ul style="list-style-type: none"> <li>Avoir revu l’ensemble des mesures contribuant à la qualité de vie au travail d’ici la fin 2009</li> <li>Avoir mis en place les nouvelles mesures, le cas échéant, avant la fin 2010</li> </ul>	<ul style="list-style-type: none"> <li>Les employés du FRQS bénéficient désormais d’un programme d’aide aux employés (PAE). Il s’agit du même PAE pour les trois Fonds de recherche.</li> <li>La conciliation travail-famille est un élément de discussion lors des négociations de la convention collective. La nouvelle convention collective des employés du FRS sera signée au plus tard au cours de l’été 2013.</li> </ul>

Objectif gouvernemental 21 : Renforcer la conservation et la mise en valeur du patrimoine culturel et scientifique		
Objectif organisationnel : Poursuivre nos efforts de conservation des informations		
	Indicateurs et cibles	Résultats de l'année
<p><b>Action E</b> Poursuivre le développement de systèmes informationnels ainsi que favoriser le partage d'informations et la standardisation des données entre organismes subventionnaires et autres partenaires.</p>	<ul style="list-style-type: none"> <li>• Taux de satisfaction des organismes ayant acheté une licence pour nos logiciels</li> <li>• Taux de satisfaction de nos clientèles (convivialité de nos systèmes informatiques)</li> </ul> <p><b>Cibles</b></p> <ul style="list-style-type: none"> <li>- Développer d'ici la fin 2010 un moteur public sur la recherche financée au FRQS</li> <li>- Mettre en ligne le nouveau registre des groupes de recherche d'ici la fin 2013</li> <li>- Créer au moins deux nouveaux modules pour nos systèmes intégrés d'ici la fin 2013</li> </ul>	<ul style="list-style-type: none"> <li>• L'indicateur sur la satisfaction des organismes ayant acheté une licence pour les logiciels du FRQS n'est plus valide, le FRQS n'en distribuant plus. Il a été retiré du Plan d'action actualisé 2009-2015.</li> <li>• Efforts poursuivis pour l'abandon de la réception de documents en format papier au profit des versions électroniques intégrées aux formulaires de demandes.</li> <li>• Mise en place d'un extranet et d'un intranet destinés à la gestion des dossiers des bourses en partenariat.</li> <li>• Mise en place d'un extranet pour les formulaires de réclamation de dépenses destiné à la clientèle externe et au personnel du FRQS.</li> <li>• La cible de créations de nouveaux modules est atteinte.</li> <li>• Le taux de satisfaction des clientèles n'a pas été évalué en 2012-2013.</li> </ul>
<p><b>Action F</b> Maintenir nos efforts de structuration et de coordination de la recherche en santé au Québec.</p>	<ul style="list-style-type: none"> <li>• Pourcentage du budget de bourses et de subventions du FRQS consacré aux centres, groupes et réseaux</li> <li>• Nombre de consultations de la page sur les modes opératoires normalisés (MON) par année / nombre total de visiteurs du site Web du FRQS</li> <li>• Nombre de consultations de la page sur l'éthique par année / nombre total de visiteurs du site Web du FRQS</li> </ul> <p><b>Cibles</b></p> <ul style="list-style-type: none"> <li>- Réaliser au moins une nouvelle activité par année favorisant une meilleure structuration et coordination du système de recherche</li> <li>- Rendre disponible par Internet un programme de formation sur les bonnes pratiques de la recherche clinique d'ici la fin 2011</li> </ul>	<ul style="list-style-type: none"> <li>• La réflexion sur l'organisation et le financement des centres, groupes et réseaux de recherche par le FRQS, commencée en 2012-2013, se poursuivra en 2013-2014. Les travaux mèneront à des recommandations en mars 2014.</li> <li>• Il y a eu à 191 489 visites du site du FRQS en 2012-2013, comparativement à 176 042 visites l'année précédente.</li> <li>• Quant à la page des MON, il y a eu une baisse d'achalandage des visites             <ul style="list-style-type: none"> <li>○ 1,5 % des visites du site en 2012-2013 comparativement à 2,4 % en 2011-2012</li> </ul> </li> <li>• La page sur l'éthique a été plus consultée en 2012-2013             <ul style="list-style-type: none"> <li>○ 1% des visites du site en 2012-2013 comparativement à 0,7% en 2011-2012</li> </ul> </li> <li>• Trois nouveaux projets stratégiques innovants ont été financés dans les centres de recherche</li> <li>• Poursuite de la mise en œuvre de la SBQ (voir l'objectif 23, partie 3)</li> <li>• Attribution d'un soutien financier à 17 centres de recherche</li> <li>• Attribution d'un soutien financier à trois projets stratégiques innovants</li> </ul>

		<ul style="list-style-type: none"> <li>• Un rapport préliminaire portant sur la SBQ a été déposé en septembre 2012 au MFE. Il sera suivi d'un rapport final en juillet 2013. Il contiendra des recommandations sur les priorités retenues par des groupes de travail créés et portant sur les thématiques identifiées (voir l'objectif 23, partie 3).</li> </ul>
--	--	--

**Objectif gouvernemental 23 : Intensifier la coopération avec les partenaires nationaux et internationaux sur des projets intégrés de développement durable**

**Objectif organisationnel : Poursuivre nos efforts de coopération avec nos partenaires**

	Indicateurs et cibles	Résultats de l'année
<p><b>Action G</b> Développer les partenariats de recherche avec des ministères, des fondations, des entreprises du secteur privé et d'autres partenaires, lorsque cela se révèle pertinent.</p>	<ul style="list-style-type: none"> <li>• Nombre d'ententes renouvelées par rapport au nombre d'ententes venant à échéance, par année</li> <li>• Analyse des motifs de non-renouvellement dans le cas des ententes non renouvelées</li> <li>• Nombre de nouvelles ententes signées, par année</li> </ul> <p><b>Cibles</b></p> <ul style="list-style-type: none"> <li>- Renouveler au moins 50 % des ententes venant à échéance. Maintenir les relations avec nos partenaires</li> <li>- Signer au moins une nouvelle entente par année.</li> <li>- Recruter un nouveau partenaire</li> </ul>	<ul style="list-style-type: none"> <li>• 16 ententes de partenariat ont été signées au cours de l'année 2012-2013, soit 7 nouvelles ententes, 5 renouvellements et 4 avenants à des ententes préalables.</li> </ul>

**Objectif gouvernemental 27 : Accroître la scolarité, le taux de diplomation et la qualification de la population**

**Objectif organisationnel : Contribuer à former une main-d'œuvre hautement qualifiée dans le domaine de la recherche en santé, et ce, en nombre suffisant pour répondre aux besoins des secteurs privé, public et de l'enseignement supérieur**

	Indicateurs et cibles	Résultats de l'année
<p><b>ACTION L</b> Compte tenu des crédits disponibles, maintenir et si possible augmenter les investissements en bourses de formation (maîtrise, doctorat et postdoctorat) et en bourses de carrière (J1 et J2).</p>	<ul style="list-style-type: none"> <li>• Évolution des taux de succès<sup>1</sup> aux bourses de formation</li> <li>• Évolution des taux de succès aux bourses de carrière (J1 et J2)</li> </ul> <p><b>Cibles</b></p> <ul style="list-style-type: none"> <li>- Compte tenu des crédits disponibles, maintenir autant que possible les taux de succès aux bourses de formation autour de 23 %</li> <li>- Compte tenu des crédits disponibles, maintenir autant que possible les taux de succès aux bourses de carrière autour de 50 %</li> </ul> <p><sup>1</sup> Nombre de demandes financées sur le nombre de demandes admissibles</p>	<ul style="list-style-type: none"> <li>• Augmentation des taux de succès aux programmes de bourses grâce aux crédits supplémentaires de la SQRI (de 21 % à 26 %). La cible a été atteinte.</li> <li>• Les bourses de carrière ne sont pas touchées par la SQRI. Le taux de succès est de 50 % pour les bourses de carrière des catégories J1 et J2, mais il est inférieur à la cible visée lorsque toutes les catégories sont confondues (45 %).</li> <li>• Poursuite du programme Accélération Québec MITACS en partenariat avec le FRQNT et le FRQSC afin d'offrir aux étudiants gradués des stages en entreprise de courte durée. En 2012-13, 85 stages ont été offerts dans le domaine de la santé.</li> <li>• Octroi de 1 bourse de stage international dans le cadre de la SQRI.</li> </ul>

**Objectif gouvernemental 28 : Accroître la participation à des activités de formation continue et de qualification de la main-d'œuvre**

**Objectif organisationnel : Contribuer à former une main-d'œuvre hautement qualifiée dans le domaine de la recherche en santé, et ce, en nombre suffisant pour répondre aux besoins des secteurs privé, public et de l'enseignement supérieur**

	Indicateurs et cibles	Résultats de l'année
<p><b>ACTION M</b>  <b>Compte tenu des crédits disponibles dans le cadre de l'après-Stratégie québécoise de la recherche et de l'innovation, accroître les investissements dans les centres et les groupes de recherche.</b></p>	<ul style="list-style-type: none"> <li>• Nombre d'étudiants encadrés par les centres et les groupes</li> <li>• Nombre de membres du personnel de recherche (techniciens et professionnels) travaillant au sein des centres et des groupes</li> </ul> <p><b>Cibles</b></p> <ul style="list-style-type: none"> <li>- Compte tenu des crédits disponibles, évolution de la proportion des octrois consacrée au programme des centres de recherche</li> <li>- Compte tenu des crédits disponibles, évolution de la proportion des octrois au programme des groupes de recherche</li> </ul>	<ul style="list-style-type: none"> <li>• Le nombre d'étudiants encadrés par les centres et les groupes de recherche a connu une baisse, passant de 6 530 en 2011-2012 à 6 102 cette année.</li> <li>• L'information sur le nombre de membres du personnel de recherche n'est pas disponible, le registre actuel ne permettant pas d'obtenir cette information.</li> <li>• Le comité permanent des affaires étudiantes (CPAE) a poursuivi ses activités. Son mandat est de déterminer les meilleures stratégies pour maintenir l'intérêt des étudiants en recherche en santé et de les soutenir à toutes les étapes de leur carrière d'étudiant-chercheur. Le CPAE a tenu six réunions en 2013-2013 (voir l'objectif 21, partie 3).</li> <li>• Diffusion du <i>Guide de discussion à l'intention de l'étudiant au doctorat et de son directeur de recherche</i> préparé par le CPAE sur le site du FRQS (voir l'objectif 21, partie 3).</li> <li>• Après avoir atteint l'objectif d'accroître le budget de base des centres de recherche de 3,73 %, il y a eu maintien de l'enveloppe budgétaire en 2012-2013 (voir l'objectif 4, partie 3).</li> <li>• Proportion des octrois consacrés au programme des centres de recherche <ul style="list-style-type: none"> <li>○ 2009-2010 : 30,74 M\$ pour 32,1 %</li> <li>○ 2010-2011 : 36,40 M\$ pour 35,9 %</li> <li>○ 2011-2012 : 37,24 M\$ pour 36,3 %</li> <li>○ 2012-2013 : 31,49 M\$ pour 32,7 %</li> </ul> </li> <li>• Proportion des octrois consacrés au programme des groupes de recherche <ul style="list-style-type: none"> <li>○ 2009-2010 : 4,010 M\$ pour 4,2 %</li> <li>○ 2010-2011 : 4,055 M\$ pour 3,9 %</li> <li>○ 2011-2012 : 3,96 M\$ pour 3,9 %</li> <li>○ 2012-2013 : 3,425 M\$ pour 3,6 %</li> </ul> </li> </ul>

## PARTIE 4

# L'APPLICATION DES EXIGENCES LÉGISLATIVES ET L'UTILISATION DES RESSOURCES

### Code d'éthique et de déontologie et déclaration des valeurs de l'organisation

Le C. A. du FRSQ a adopté le 27 mars 2003, un code d'éthique et de déontologie à titre de document normatif destiné aux personnes suivantes : les membres du conseil d'administration, la haute direction, les conseillers scientifiques, les membres des comités d'évaluation scientifique, les membres du personnel et les directeurs de centres de recherche et de réseaux. L'adoption de ce code veut d'abord signifier aux personnes concernées que l'exercice de leurs fonctions doit s'inspirer de certaines valeurs que le Fonds reconnaît comme fondamentales dans la mise en œuvre de son mandat. Le Fonds a choisi de privilégier les cinq valeurs suivantes à titre de points de repère dans l'exécution de sa mission : le professionnalisme, l'impartialité, la discrétion, la transparence et l'intégrité. Ces valeurs doivent se refléter dans la conduite de toutes les personnes que vise ce code, lesquelles doivent adopter une conduite conforme au code.

### Développement durable

En février 2012, le Conseil des ministres a appuyé la proposition du ministère du Développement durable de prolonger la mise en œuvre de la Stratégie gouvernementale de développement durable et des plans d'action des ministères et organismes. Plus spécifiquement, les plans d'action de développement durable continuent d'être valables et appliqués en regard de la Stratégie jusqu'au 31 mars 2015. Ainsi, le FRQS bénéficie de deux ans supplémentaires pour terminer les actions non complétées au 31 mars 2013. C'est dans ce contexte que le FRQS a mis à jour son plan d'action de développement durable, revu certaines cibles et ajouté une nouvelle action liée à l'Agenda 21 de la culture du Québec. En parallèle, le Fonds a poursuivi la mise en œuvre du Cadre de gestion environnementale, adopté en 2011-2012.

### Accès à l'information et protection des renseignements personnels

Conformément au paragraphe 4 de l'article 2 du Règlement sur la diffusion de l'information et sur la protection des renseignements personnels (c. A-2.1, r. 0.2), le FRQS doit intégrer dans son rapport annuel un bilan rendant compte des demandes d'accès à des documents qu'il a reçues et des activités relatives à l'accès à l'information et à la protection des renseignements personnels réalisées au sein de l'organisme.

#### **Bilan des demandes d'accès à des documents reçues par le FRQS et des activités relatives à l'accès à l'information et à la protection des renseignements personnels réalisées au sein de l'organisme**

Au cours de la dernière année budgétaire, le Fonds a reçu et traité deux demandes d'accès à l'information, en conformité avec la Loi sur l'accès aux documents des organismes publics et sur la protection des renseignements personnels (L.R.Q., c. A-2.1) (ci-après, la Loi sur l'accès). Une requête provenait d'un candidat à l'un des programmes offerts par le Fonds et visait son dossier personnel. Cette demande a obtenu une réponse positive. L'autre demande visait des documents administratifs. Cette demande a été refusée en raison du fait qu'un tel document n'existait pas (art. 47(3)).

Aucune demande n'a fait l'objet de mesures d'accommodements. Aucune demande de révision devant la Commission d'accès à l'information (CAI) n'a été déposée à notre connaissance.

Les demandes ont toutes été traitées dans des délais respectueux des dispositions de la Loi sur l'accès, soit 20 jours.

### **Activités relatives à l'accès à l'information et à la protection des renseignements personnels**

La personne responsable de l'accès à l'information a suivi la première portion du programme de formation professionnelle offert par l'Association sur l'accès et la protection de l'information (l'AAPI) (module AI).

### **Recommandations du vérificateur général du Québec**

Le vérificateur général du Québec s'est penché sur l'optimisation des ressources relatives au Soutien dans le milieu de la recherche - Attribution de subventions par concours des Fonds de recherche et du MESRST. Il a émis neuf recommandations s'appliquant aux trois Fonds de recherche ainsi qu'au MESRST; le FRQS a été cité pour huit de celles-ci, dans le chapitre 3 de son rapport à l'Assemblée nationale pour l'année 2012-2013. Le FRQS a élaboré un plan d'action relatif à la mise en œuvre des recommandations à la suite du rapport du vérificateur concernant l'optimisation des ressources relatives au Soutien dans le milieu de la recherche. Ce plan, visant essentiellement à renforcer le processus de suivi des demandes d'aide financière au FRQS, sera transmis à la Commission de l'administration publique au printemps 2013 après approbation par le conseil d'administration.

**PARTIE 5**  
**LES ÉTATS FINANCIERS DE L'EXERCICE**  
**CLOS LE 31 MARS 2013**

**RAPPORT DE LA DIRECTION**

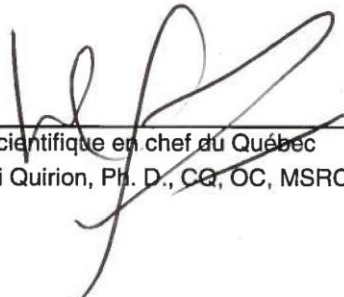
Les états financiers du Fonds de recherche du Québec - Santé (le Fonds) ont été dressés par la direction, qui est responsable de leur préparation et de leur présentation, y compris les estimations et les jugements importants. Cette responsabilité comprend le choix de méthodes comptables appropriées et qui respectent les Normes comptables canadiennes pour le secteur public. Les renseignements financiers contenus dans le reste du rapport annuel d'activités concordent avec l'information donnée dans les états financiers.

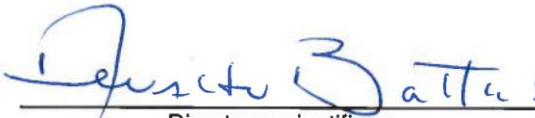
Pour s'acquitter de ses responsabilités, la direction maintient un système de contrôles comptables internes conçu en vue de fournir l'assurance raisonnable que les biens sont protégés et que les opérations sont comptabilisées correctement et en temps voulu, qu'elles sont dûment approuvées et qu'elles permettent de produire des états financiers fiables.

Le Fonds reconnaît qu'il est responsable de gérer ses affaires conformément aux lois et aux règlements qui le régissent.

Le conseil d'administration surveille la façon dont la direction s'acquitte des responsabilités qui lui incombent en matière d'information financière et il approuve les états financiers. Il est assisté dans ses responsabilités par le comité de vérification dont les membres ne font pas partie de la direction. Ce comité rencontre la direction et l'auditeur indépendant, examine les états financiers et en recommande l'approbation au conseil d'administration.

Le Vérificateur général du Québec a procédé à l'audit des états financiers du Fonds, conformément aux normes d'audit généralement reconnues du Canada, et son rapport de l'auditeur indépendant expose la nature et l'étendue de cet audit et l'expression de son opinion. Le Vérificateur général peut, sans aucune restriction, rencontrer le comité de vérification pour discuter de tout élément qui concerne son audit.

  
Scientifique en chef du Québec  
Rémi Quirion, Ph. D., CQ, OC, MSRC

  
Directeur scientifique  
Renaldo Battista, M.D., M.P.H., Sc.D.,  
F.R.C.P.(c)

Montréal, le 7 juin 2013

## RAPPORT DE L'AUDITEUR INDÉPENDANT

À l'Assemblée nationale

### Rapport sur les états financiers

J'ai effectué l'audit des états financiers ci-joints du Fonds de recherche du Québec - Santé, qui comprennent l'état de la situation financière au 31 mars 2013, l'état des résultats et de l'excédent cumulé, l'état de la variation de la dette nette et l'état des flux de trésorerie pour l'exercice clos à cette date, ainsi qu'un résumé des principales méthodes comptables et d'autres informations explicatives inclus dans les notes complémentaires.

#### *Responsabilité de la direction pour les états financiers*

La direction est responsable de la préparation et de la présentation fidèle de ces états financiers conformément aux Normes comptables canadiennes pour le secteur public ainsi que du contrôle interne qu'elle considère comme nécessaire pour permettre la préparation d'états financiers exempts d'anomalies significatives, que celles-ci résultent de fraudes ou d'erreurs.

#### *Responsabilité de l'auditeur*

Ma responsabilité consiste à exprimer une opinion sur les états financiers, sur la base de mon audit. J'ai effectué mon audit selon les normes d'audit généralement reconnues du Canada. Ces normes requièrent que je me conforme aux règles de déontologie et que je planifie et réalise l'audit de façon à obtenir l'assurance raisonnable que les états financiers ne comportent pas d'anomalies significatives.

Un audit implique la mise en œuvre de procédures en vue de recueillir des éléments probants concernant les montants et les informations fournis dans les états financiers. Le choix des procédures relève du jugement de l'auditeur, et notamment de son évaluation des risques que les états financiers comportent des anomalies significatives, que celles-ci résultent de fraudes ou d'erreurs. Dans l'évaluation de ces risques, l'auditeur prend en considération le contrôle interne de l'entité portant sur la préparation et la présentation fidèle des états financiers, afin de concevoir des procédures d'audit appropriées aux circonstances, et non dans le but d'exprimer une opinion sur l'efficacité du contrôle interne de l'entité. Un audit comporte également l'appréciation du caractère approprié des méthodes comptables retenues et du caractère raisonnable des estimations comptables faites par la direction, de même que l'appréciation de la présentation d'ensemble des états financiers.

J'estime que les éléments probants que j'ai obtenus sont suffisants et appropriés pour fonder mon opinion d'audit.

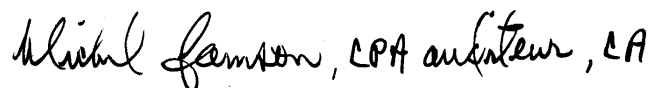
#### *Opinion*

À mon avis, les états financiers donnent, dans tous leurs aspects significatifs, une image fidèle de la situation financière du Fonds de recherche du Québec - Santé au 31 mars 2013, ainsi que des résultats de ses activités, des gains et des pertes de réévaluation, de la variation de sa dette nette et de ses flux de trésorerie pour l'exercice clos à cette date, conformément aux Normes comptables canadiennes pour le secteur public.

### Rapport relatif à d'autres obligations légales et réglementaires

Conformément aux exigences de la Loi sur le Vérificateur général (L.R.Q., chapitre V-5.01), je déclare qu'à mon avis, à l'exception des changements apportés aux méthodes comptables relatives aux instruments financiers et aux paiements de transfert expliqués à la note 2, ces normes ont été appliquées de la même manière qu'au cours de l'exercice précédent.

Le vérificateur général du Québec par intérim,



Michel Samson, CPA auditeur, CA

Québec, le 7 juin 2013



**FONDS DE RECHERCHE DU QUÉBEC - SANTÉ**  
**ÉTAT DES RÉSULTATS ET DE L'EXCÉDENT CUMULÉ**  
**DE L'EXERCICE CLOS LE 31 MARS 2013**

	<u>Budget</u>	<u>2013</u>	<u>2012</u>
	\$	\$	\$
<b>REVENUS</b>			
Subventions (note 3)	98 683 042	97 013 407	104 951 952
Intérêts et autres revenus (note 4)	1 852 359	1 785 113	2 447 912
	<u>100 535 401</u>	<u>98 798 520</u>	<u>107 399 864</u>
<b>CHARGES</b>			
Bourses et subventions octroyées (note 5)	94 951 649	96 298 955	102 730 590
Frais de fonctionnement (note 6)	5 406 510	5 142 120	5 399 136
	<u>100 358 159</u>	<u>101 441 075</u>	<u>108 129 726</u>
<b>(DÉFICIT) EXCÉDENT ANNUEL</b>	177 242	(2 642 555)	(729 862)
<b>EXCÉDENT CUMULÉ AU DÉBUT</b>	<u>-</u>	<u>2 837 351</u>	<u>3 567 213</u>
<b>EXCÉDENT CUMULÉ À LA FIN (note 14)</b>	<u><u>177 242</u></u>	<u><u>194 796</u></u>	<u><u>2 837 351</u></u>

Les notes complémentaires font partie intégrante des états financiers.

**FONDS DE RECHERCHE DU QUÉBEC - SANTÉ**  
**ÉTAT DE LA SITUATION**  
**AU 31 MARS 2013**

	<u>2013</u>	<u>2012</u>
	\$	\$
<b>ACTIFS FINANCIERS</b>		
Trésorerie	5 052 949	1 733 636
Dépôts à terme (note 7)	26 706 545	35 812 545
Intérêts courus	53 571	99 014
Débiteurs (note 8)	<u>811 822</u>	<u>1 709 603</u>
	<u>32 624 887</u>	<u>39 354 798</u>
<b>PASSIFS</b>		
Bourses et subventions à payer	9 025 841	9 503 973
Créditeurs et charges à payer (note 10)	1 008 974	434 389
Avantages incitatifs relatifs à un bail	349 555	-
Apports reportés (note 11)	10 590 164	12 782 318
Subventions spéciales de recherche reportées (note 12)	<u>12 174 478</u>	<u>14 261 575</u>
	<u>33 149 012</u>	<u>36 982 255</u>
<b>(DETTE NETTE) ACTIFS FINANCIERS NETS</b>	<u>(524 125)</u>	<u>2 372 543</u>
<b>ACTIFS NON FINANCIERS</b>		
Frais payés d'avance	56 387	18 159
Immobilisations corporelles (note 13)	<u>662 534</u>	<u>446 649</u>
	<u>718 921</u>	<u>464 808</u>
<b>EXCÉDENT CUMULÉ (note 14)</b>	<u>194 796</u>	<u>2 837 351</u>
<b>OBLIGATIONS CONTRACTUELLES (note 15)</b>		

Les notes complémentaires font partie intégrante des états financiers.

**POUR LE CONSEIL D'ADMINISTRATION**

Rémi Quirion, Ph. D., CQ, OC, MSRC

Johane Guay, Ph. D.

**FONDS DE RECHERCHE DU QUÉBEC - SANTÉ  
ÉTAT DE LA VARIATION DE LA DETTE NETTE  
DE L'EXERCICE CLOS LE 31 MARS 2013**

	<u>Budget</u>	<u>2013</u>	<u>2012</u>
	\$	\$	\$
<b>(Déficit) Excédent annuel</b>	<u>177 242</u>	<u>(2 642 555)</u>	<u>(729 862)</u>
Acquisitions d'immobilisations corporelles	(430 598)	(536 926)	(224 684)
Amortissement des immobilisations corporelles	<u>325 000</u>	<u>321 041</u>	<u>403 717</u>
	<u>(105 598)</u>	<u>(215 885)</u>	<u>179 033</u>
Acquisition de frais payés d'avance	(30 708)	(56 387)	(18 159)
Utilisation de frais payés d'avance	<u>30 000</u>	<u>18 159</u>	<u>30 708</u>
	<u>(708)</u>	<u>(38 228)</u>	<u>12 549</u>
<b>Augmentation de la dette nette</b>	70 936	(2 896 668)	(538 280)
<b>ACTIFS FINANCIERS NETS AU DÉBUT</b>	<u>2 372 543</u>	<u>2 372 543</u>	<u>2 910 823</u>
<b>(DETTE NETTE) ACTIFS FINANCIERS NETS À LA FIN</b>	<u><u>2 443 479</u></u>	<u><u>(524 125)</u></u>	<u><u>2 372 543</u></u>

**FONDS DE RECHERCHE DU QUÉBEC - SANTÉ**  
**ÉTAT DES FLUX DE TRÉSORERIE**  
**DE L'EXERCICE CLOS LE 31 MARS 2013**

	<u>2013</u>	<u>2012</u>
	\$	\$
<b>ACTIVITÉS DE FONCTIONNEMENT</b>		
(Déficit) Excédent annuel	(2 642 555)	(729 862)
Éléments sans incidence sur la trésorerie:		
Amortissement des immobilisations corporelles	321 041	403 717
Amortissement des avantages incitatifs reliés à un bail	(42 370)	-
	<u>(2 363 884)</u>	<u>(326 145)</u>
Variation des actifs et passifs reliés au fonctionnement:		
Intérêts courus	45 443	10 202
Débiteurs	897 781	567 121
Bourses et subventions à payer	(478 132)	898 773
Créditeurs et charges à payer	574 585	(214 177)
Apports reportés	(2 192 154)	(3 361 513)
Subvention spéciales de recherche reportées	(2 087 097)	(2 110 198)
Frais payés d'avance	(38 228)	12 549
	<u>(3 277 802)</u>	<u>(4 197 243)</u>
<b>Flux de trésorerie utilisés pour les activités de fonctionnement</b>	<u>(5 641 686)</u>	<u>(4 523 388)</u>
<b>ACTIVITÉS D'INVESTISSEMENT</b>		
Dépôts à terme effectués	(52 706 545)	(105 212 545)
Encaissement de dépôts à terme	61 812 545	110 497 582
<b>Flux de trésorerie provenant des activités d'investissement</b>	<u>9 106 000</u>	<u>5 285 037</u>
<b>ACTIVITÉS D'INVESTISSEMENT EN IMMOBILISATIONS</b>		
Acquisitions d'immobilisations corporelles	(536 926)	(224 684)
Avantages incitatifs reliés à un bail	391 925	-
<b>Flux de trésorerie utilisés pour les activités d'investissement en immobilisations</b>	<u>(145 001)</u>	<u>(224 684)</u>
<b>VARIATION NETTE DE LA TRÉSORERIE</b>	3 319 313	536 965
<b>TRÉSORERIE AU DÉBUT</b>	<u>1 733 636</u>	<u>1 196 671</u>
<b>TRÉSORERIE À LA FIN</b>	<u><u>5 052 949</u></u>	<u><u>1 733 636</u></u>

**FONDS DE RECHERCHE DU QUÉBEC - SANTÉ**  
**NOTES COMPLÉMENTAIRES**  
**Au 31 mars 2013**

**1. CONSTITUTION ET FONCTIONS**

Le Fonds de recherche du Québec - Santé (le Fonds ou le FRQS) est une corporation constituée en vertu de la *Loi sur le ministère du Développement économique, de l'Innovation et de l'Exportation* (L.R.Q., chapitre M-30.01). Il a pour fonctions de promouvoir et d'aider financièrement, au moyen de subventions et de bourses, la recherche, la formation et le perfectionnement de chercheurs dans le domaine de la santé. De plus, il met en œuvre les programmes d'aide financière qui lui sont confiés par une autre loi ou, avec l'autorisation du gouvernement et aux conditions que ce dernier détermine, les programmes d'aide financière qui lui sont confiés par un ministère ou par un organisme public.

En vertu de l'article 48 de la *Loi sur le ministère du Développement économique, de l'Innovation et de l'Exportation*, le Fonds est un mandataire de l'État. Il n'est donc pas assujéti aux impôts sur le revenu. L'article 55 de cette même loi mandate le Scientifique en chef du Québec de l'administration des ressources humaines, matérielles, financières et informationnelles des Fonds de recherche du Québec-Santé, Nature et Technologie et Société et culture. Les services administratifs des trois Fonds de recherche sont regroupés depuis le 1er avril 2012.

Depuis le 20 septembre 2012, le ministre de l'Enseignement supérieur, de la Recherche, de la Science et de la Technologie exerce les fonctions du ministre du Développement économique, de l'Innovation et de l'Exportation en ce qui a trait à la recherche, à l'innovation, à la science et à la technologie.

**2. PRINCIPALES MÉTHODES COMPTABLES**

**Utilisation d'estimations**

Aux fins de la préparation de ses états financiers, le Fonds utilise prioritairement le *Manuel de comptabilité de l'Institut Canadien des Comptables Agréés pour le secteur public*. L'utilisation de toute autre source de principes comptables généralement reconnus est permise lorsqu'elle est cohérente avec ce dernier.

Les états financiers du Fonds sont préparés par la direction. La présentation des états financiers conformément aux Normes comptables canadiennes pour le secteur public exige que la direction ait recours à des estimations et des hypothèses qui ont une incidence sur les montants de l'actif et du passif comptabilisés, sur la présentation des éléments d'actif et de passif éventuels ainsi que sur les montants des revenus et des charges comptabilisés. Les principaux éléments pour lesquels la direction a établi des estimations et formulé des hypothèses sont la durée de vie des immobilisations corporelles et la répartition des frais de fonctionnement communs. Les résultats réels peuvent différer des meilleures prévisions faites par la direction.

**État des gains et pertes de réévaluation**

L'état des gains et pertes de réévaluation n'est pas présenté compte tenu qu'aucun élément n'est comptabilisé à la juste valeur ou libellé en devises étrangères.

**Instruments financiers**

La trésorerie, les dépôts à terme, les intérêts courus et les débiteurs sont classés dans la catégorie des actifs financiers évalués au coût ou au coût après amortissement selon la méthode du taux d'intérêt effectif.

Les bourses et subventions à payer ainsi que les créditeurs et charges à payer sont classés dans la catégorie des passifs financiers évalués au coût ou au coût après amortissement selon la méthode du taux d'intérêt effectif.

**Constatation des revenus de subventions**

Les subventions non affectées sont constatées à titre de revenus au moment où elles sont reçues ou à recevoir si le montant à recevoir peut faire l'objet d'une estimation raisonnable et que sa réception est raisonnablement assurée. Les subventions affectées à l'octroi de bourses et de subventions sont reportées et constatées à titre de revenus au cours de l'exercice où sont engagées les charges auxquelles elles sont affectées.

Les revenus de subventions qui sont des paiements de transfert sont constatés dans l'exercice au cours duquel surviennent les faits qui donnent lieu à ces revenus, dans la mesure où elles sont autorisées, que l'entité a satisfait aux critères d'admissibilités, s'il en est, et qu'il est possible de faire une estimation raisonnable des montants en cause. Elles sont présentées en revenus reportés sous le poste "Apports reportés" lorsque les modalités imposées par le cédant créent une obligation répondant à la définition d'un passif.

**Bourses et subventions octroyées**

Les bourses et les subventions octroyées sont comptabilisées aux résultats lorsqu'elles sont autorisées et que les bénéficiaires ont satisfait aux critères d'admissibilité pour le versement des sommes octroyées. Les annulations ou les remboursements de bourses et de subventions octroyées sont comptabilisées aux résultats dans l'exercice au cours duquel elles sont annulées ou remboursées.

## 2. PRINCIPALES MÉTHODES COMPTABLES (suite)

### Trésorerie et équivalents de trésorerie

La trésorerie et les équivalents de trésorerie comprennent les liquidités encaisse, les dépôts à vue et les placements dont l'échéance initiale au moment de l'acquisition est de trois mois ou moins.

### Dépôts à terme

Les dépôts à terme sont comptabilisés au moindre du coût ou de la valeur de marché.

### Immobilisations corporelles

Les immobilisations corporelles sont comptabilisées au coût d'acquisition et sont amorties selon la méthode de l'amortissement linéaire applicable sur leur durée de vie utile estimative, soit 5 ans pour le mobilier et l'équipement, 3 ans pour l'équipement informatique et les logiciels, et sur la durée résiduelle du bail pour les améliorations locatives. Lorsque la conjoncture indique qu'une immobilisation corporelle ne contribue plus à la capacité du Fonds de fournir des biens et des services, ou que la valeur des avantages économiques futurs qui se rattachent à l'immobilisation corporelle est inférieure à sa valeur comptable nette, son coût est réduit pour refléter cette baisse de valeur. Aucune reprise sur réduction de valeur n'est constatée.

### Avantages incitatifs relatifs à un bail

Les avantages incitatifs accordés au FRQS par le bailleur, en vertu d'un bail à long terme pour la location de locaux, sont reportés et amortis de façon linéaire sur la durée du bail.

### Apports reportés et subventions spéciales de recherche reportées

Les apports grevés d'affectations d'origine externe sont constatés à titre de revenus dans l'exercice au cours duquel les ressources sont utilisées aux fins prescrites. Ceux reçus avant l'exercice au cours duquel ils sont utilisés sont présentés à titre d'apports reportés jusqu'à ce que les ressources soient utilisées aux fins prescrites.

### Régimes de retraite

La comptabilité des régimes à cotisations déterminées est appliquée aux régimes interemployeurs à prestations déterminées gouvernementaux compte tenu que le Fonds ne dispose pas de suffisamment d'informations pour appliquer la comptabilité des régimes à prestations déterminées.

### Modification de méthodes comptables

#### SP 1201, « Présentation des états financiers »

Le 1<sup>er</sup> avril 2012, le FRQS a adopté le chapitre SP 1201, « Présentation des états financiers ». Ce chapitre modifie et remplace le chapitre SP 1200, « Présentation des états financiers ». Les principales modifications sont les suivantes :

- Les gains et pertes de réévaluation sont présentés dans un nouvel état financier.
- Les autres éléments du résultat étendu qui sont susceptibles d'être constatés lorsqu'une entité inclut les résultats des entreprises publiques et des partenariats commerciaux dans ses états financiers consolidés sont présentés dans l'état des gains et pertes de réévaluation.
- L'excédent ou le déficit cumulé est présenté comme étant le total de l'excédent ou du déficit cumulé lié aux activités et des gains et pertes de réévaluation cumulés.

L'adoption de cette norme n'a eu aucune incidence sur les résultats ni sur la situation financière du FRQS.

#### SP 3450, « Instruments financiers »

Le 1<sup>er</sup> avril 2012, le FRQS a adopté prospectivement le chapitre SP 3450, « Instruments financiers ». Ce nouveau chapitre établit des normes de comptabilisation et d'évaluation des actifs financiers, des passifs financiers et des dérivés non financiers.

Les principaux éléments de ce chapitre sont les suivants :

- Les éléments compris dans le champ d'application du chapitre sont classés dans l'une ou l'autre des deux catégories d'évaluation : juste valeur, ou coût ou coût après amortissement.
- Jusqu'à ce qu'un élément soit décomptabilisé, les gains et les pertes découlant de la réévaluation à la juste valeur sont présentés dans l'état des gains et pertes de réévaluation.
- De nouvelles obligations d'information sur les éléments présentés ainsi que sur la nature et l'ampleur des risques découlant des instruments financiers ont été ajoutées et sont présentées à la note 18.

## 2. PRINCIPALES MÉTHODES COMPTABLES (suite)

En date du 1<sup>er</sup> avril 2012, le FRQS :

- a comptabilisé tous ses actifs financiers et ses passifs financiers dans son état de la situation financière et classée les éléments conformément aux catégories prescrites par le SP 3450;
- a appliqué les critères prescrits par le SP 3450 pour identifier les actifs financiers et les passifs financiers qui doivent être évalués à la juste valeur;
- a appliqué prospectivement les dispositions relatives à l'évaluation du présent chapitre;
- a comptabilisé tout ajustement de la valeur comptable antérieure comme un ajustement des gains et pertes de réévaluation cumulés à l'ouverture.

L'adoption de cette norme n'a eu aucune incidence sur les résultats ni sur la situation financière du FRQS.

### SP 3041, « Placements de portefeuille »

Le 1<sup>er</sup> avril 2012, le FRQS a adopté le chapitre SP 3041, « Placements de portefeuille ». Ce chapitre modifie et remplace le chapitre SP 3040, « Placements de portefeuille ». Les principales modifications qui ont été apportées sont les suivantes :

- Les parts de fonds communs de placement ont été intégrées dans le champ d'application.
- Les définitions ont été harmonisées avec celles du chapitre SP 3450, « Instruments financiers ».
- L'exigence de comptabilisation à la valeur d'acquisition est supprimée, puisque les dispositions du chapitre SP 3450 relatives à la comptabilisation et à l'évaluation s'appliquent, sauf s'il s'agit de la comptabilisation initiale d'un placement de portefeuille assorti de conditions avantageuses importantes.
- Les autres dispositions, y compris celles concernant l'emploi de la méthode du taux d'intérêt effectif, ont été harmonisées avec celles du chapitre SP 3450.

L'adoption de cette norme n'a eu aucune incidence sur les résultats ni sur la situation financière du FRQS.

### SP 3410, « Paiements de transfert »

Le 1<sup>er</sup> avril 2012, le FRQS a adopté prospectivement le chapitre SP 3410, « Paiements de transfert ». Ce chapitre, qui modifie et remplace l'ancien chapitre SP 3410, « Paiements de transfert », établit des normes sur la façon de comptabiliser et de présenter les paiements de transfert versés à des particuliers, à des organisations ou à d'autres gouvernements, tant du point de vue du cédant que de celui du bénéficiaire. L'adoption de cette norme n'a eu aucun impact sur l'état des résultats, sur l'état de la situation financière et sur l'état de la variation de la dette nette.

## 3. SUBVENTIONS

	<u>2013</u>	<u>2012</u>
	\$	\$
Ministère de l'Enseignement supérieur, de la Recherche, de la Science et de la Technologie* - sans modalité	65 207 602	67 544 707
Ministère de l'Enseignement supérieur, de la Recherche, de la Science et de la Technologie* - avec modalités	b) 11 265 933	15 037 308
Régie de l'assurance maladie du Québec*	b) 13 150 000	13 150 000
Pfizer	a) 2 676 550	4 201 533
Ministère de la Santé et des Services sociaux du Québec*	b) 3 044 213	3 338 729
Fonds de la recherche du Québec - Société et culture*	b) 493 000	467 500
Fondation du cancer du sein	a) 194 770	250 000
Agence de la Santé et des Services sociaux du Québec *	b) 321 135	238 823
Fondation de recherche en sciences infirmières du Québec	a) 95 471	151 980
Association des radiologistes du Québec	a) 49 990	125 000
Fondation de recherche chiropratique du Québec	a) 102 231	99 575
Jansen	a) -	80 000
Institut de recherche Robert-Sauvé en santé et en sécurité du travail	a) 33 000	33 000
Autres	a) 379 512	233 797
	<u>97 013 407</u>	<u>104 951 952</u>

\* Apparentés sous contrôle commun

a) Ces montants totalisant 3 531 524 \$ (2012: 5 174 885 \$) représentent les subventions affectées à l'octroi de bourses et subventions dont 1 469 633 \$ (2012: 2 989 632 \$) sont des montants constatés à titre de revenus de l'exercice provenant des apports reportés (note 11) ainsi que 2 061 891 \$ (2012: 2 185 253 \$) sont des montants provenant des subventions spéciales de recherche reportées (note 12).

b) Ces montants totalisant 28 274 281 \$ (2012: 32 232 360 \$) représentent les subventions avec modalité stipulant qu'elles doivent servir à l'octroi de bourses et subventions et sont des montants constatés à titre de revenus de l'exercice provenant des apports reportés (note 11).

#### 4. INTÉRÊTS ET AUTRES REVENUS

	<u>2013</u>	<u>2012</u>
	\$	\$
Revenus de gestion	1 077 724	1 357 993
Intérêts sur dépôts bancaires et à terme	214 947	453 798
Annulations et remboursements de bourses et de subventions	295 646	386 281
Autres	196 796	249 840
	<u><b>1 785 113</b></u>	<u><b>2 447 912</b></u>

#### 5. BOURSES ET SUBVENTIONS OCTROYÉES

	<u>2013</u>	<u>2012</u>
	\$	\$
Subventions de groupes, centres et réseaux thématiques	46 465 768	52 036 674
Bourses de carrière	21 735 412	21 693 855
Subventions de recherche	12 779 543	15 966 044
Bourses de formation	14 497 082	12 697 749
Programmes d'échanges internationaux	810 039	325 157
Initiatives stratégiques	11 111	11 111
	<u><b>96 298 955</b></u>	<u><b>102 730 590</b></u>

#### 6. FRAIS DE FONCTIONNEMENT

	<u>2013</u>	<u>2012</u>
	\$	\$
Traitements et avantages sociaux	3 232 564	3 272 073
Loyer et assurances	635 041	820 997
Entretien et réparations	253 090	249 807
Frais de déplacement et de séjour	301 203	242 751
Honoraires professionnels	315 478	242 135
Frais de bureau	126 073	167 656
Amortissement du mobilier et de l'équipement	12 533	9 477
Amortissement des améliorations locatives	31 008	6 223
Amortissement de l'équipement informatique et des logiciels	277 500	388 017
	<u><b>5 184 490</b></u>	<u><b>5 399 136</b></u>
Moins: Amortissement des avantages incitatifs relatifs à un bail	(42 370)	-
	<u><b>5 142 120</b></u>	<u><b>5 399 136</b></u>

#### 7. DÉPÔTS À TERME

Au 31 mars 2013, les dépôts à terme comportaient un taux d'intérêt moyen pondéré fixe de 0,95 % à 1,12 %; ces placements viennent à échéance à diverses dates entre le 15 avril 2013 et le 23 janvier 2014.

Au 31 mars 2012, les dépôts à terme comportaient un taux d'intérêt moyen pondéré fixe de 0,99 % à 1,40 %; ces placements viennent à échéance à diverses dates entre le 15 avril 2012 et le 22 décembre 2012.

#### 8. DÉBITEURS

	<u>2013</u>	<u>2012</u>
	\$	\$
Ministère du Développement économique, de l'Innovation et de l'Exportation *	-	1 500 000
Ministère de la Santé et des Services sociaux du Québec *	250 000	133 334
Agence de la Santé et des Services sociaux du Québec	46 250	-
Conseil québécois des médicaments	17 112	28 644
Génome Québec	24 292	-
Fonds de recherche du Québec - Nature et technologies *	158 142	22 613
Fonds de recherche du Québec - Société et culture *	163 430	21 317
Fondation de recherche en sciences infirmières du Québec	95 471	-
Autres	57 125	3 695
	<u><b>811 822</b></u>	<u><b>1 709 603</b></u>

\* Apparentés sous contrôle commun



## 9. MARGE DE CRÉDIT

Le Fonds est autorisé par décret du gouvernement à instituer un régime d'emprunts, valide jusqu'au 31 mars 2017, lui permettant d'emprunter à court terme ou par marge de crédit, auprès d'institutions financières ou auprès du ministre des Finances, à titre de gestionnaire du Fonds de financement, et ce, pour un montant n'excédant pas 20 000 000 \$, conditionnellement à ce que l'encours des emprunts à court terme ou par marge de crédit soit ramené à 0 \$ à la fin de chaque exercice financier. Si le Fonds n'est pas en mesure de rencontrer ses obligations sur tout emprunt contracté en vertu du régime d'emprunts précité auprès du ministre des Finances, à titre de gestionnaire du Fonds de financement, le ministre de l'Enseignement supérieur, de la Recherche, de la Science et de la Technologie et le ministre des Finances élaborent et mettent en oeuvre, avec l'approbation du gouvernement, des

Au 31 mars 2013, le Fonds dispose d'une marge de crédit d'un maximum de 20 000 000 \$ auprès du Fonds de financement, et ce, jusqu'en mars 2017. Au 31 mars 2013, cette marge est inutilisée.

## 10. CRÉDITEURS ET CHARGES À PAYER

	<u>2013</u>	<u>2012</u>
	\$	\$
Salaires et avantages sociaux à payer	275 102	260 569
Fournisseurs et charges à payer	237 450	168 313
Fonds de recherche du Québec - Nature et technologies *	306 411	-
Fonds de recherche du Québec - Société et culture *	187 002	-
Autres	3 009	5 507
	<u><u>1 008 974</u></u>	<u><u>434 389</u></u>

\* Apparentés sous contrôle commun

## 11. APPORTS REPORTÉS

	<u>2012</u>	<u>Apports de</u>	<u>Montants</u>	<u>2013</u>
	\$	<u>l'exercice</u>	<u>constatés à titre</u>	\$
		\$	<u>de revenus de</u>	
			<u>l'exercice</u>	
			\$	
Ministère de l'Enseignement supérieur, de la Recherche, de la Science et de la Technologie *	7 440 063	10 544 386	11 801 642	6 182 807
Régie de l'assurance maladie du Québec *	-	13 400 000	13 400 000	-
Pfizer	1 393 197	250 000	687 392	955 805
Ministère de la Santé et des Services sociaux du Québec*	2 342 405	3 046 607	3 157 116	2 231 896
Fonds de la recherche du Québec - Société et culture *	-	493 000	493 000	-
Fondation du cancer du sein	-	194 770	194 770	-
Agence de la Santé et des Services sociaux du Québec *	1 499 954	46 250	334 879	1 211 325
Fondation de recherche en sciences infirmières du Québec	-	95 471	95 471	-
Association des radiologistes du Québec	-	49 990	49 990	-
Fondation de recherche chiropratique du Québec	-	102 231	102 231	-
Institut de recherche Robert-Sauvé en santé et en sécurité du travail	-	33 000	33 000	-
Autres	106 699	263 311	361 679	8 331
	<u><u>12 782 318</u></u>	<u><u>28 519 016</u></u>	<u><u>30 711 170</u></u>	<u><u>10 590 164</u></u>

\* Apparentés sous contrôle commun

## 11. APPORTS REPORTÉS (SUITE)

	2011	Apports de l'exercice	Montants constatés à titre de revenus de l'exercice	2012
	\$	\$	\$	\$
Ministère du Développement économique, de l'Innovation et de l'Exportation *	7 952 847	15 092 091	15 604 875	7 440 063
Régie de l'assurance maladie du Québec *	-	13 150 000	13 150 000	-
Pfizer	3 508 791	-	2 115 594	1 393 197
Ministère de la Santé et des Services sociaux du Québec*	2 740 825	3 167 750	3 566 170	2 342 405
Fonds de la recherche du Québec - Société et culture *	-	467 500	467 500	-
Fondation du cancer du sein	-	250 000	250 000	-
Agence de la Santé et des Services sociaux du Québec *	1 750 718	-	250 764	1 499 954
Fondation de recherche en sciences infirmières du Québec	-	151 980	151 980	-
Association des radiologistes du Québec	-	125 000	125 000	-
Fondation de recherche chiropratique du Québec	-	99 575	99 575	-
Jansen	-	80 000	80 000	-
Institut de recherche Robert-Sauvé en santé et en sécurité du travail	-	33 000	33 000	-
Autres	190 650	297 461	381 412	106 699
	<b>16 143 831</b>	<b>32 914 357</b>	<b>36 275 870</b>	<b>12 782 318</b>

\* Apparentés sous contrôle commun

Les montants constatés à titre de revenus de l'exercice incluent 29 743 914 \$ (2012: 35 221 992 \$) représentant des revenus de subventions (note 3) et 967 256 \$ (2012: 1 053 878 \$) représentant des revenus de gestion inclus dans les intérêts et autres revenus (note 4).

## 12. SUBVENTIONS SPÉCIALES DE RECHERCHE REPORTÉES

Ce poste représente des montants reçus d'entreprises du secteur privé afin de permettre l'octroi de subventions spéciales de recherche au cours des prochaines années.

### Programme dans le domaine de l'hypertension

En vertu d'un accord intervenu en 1991 entre la Société québécoise de l'hypertension artérielle (SQHA) et le FRQS, un montant de capital a été transféré au FRQS et indexé des soldes non dépensés en intérêt pour l'octroi de bourses. Le protocole a comme but de favoriser le recrutement de jeunes chercheurs et de faciliter la formation de la relève dans le domaine de la santé cardiovasculaire et de l'hypertension. Ce capital ne peut être utilisé sans l'approbation de la SQHA.

En vertu du protocole d'entente, la SQHA autorise le FRQS à percevoir à titre de frais de gestion 4% sur les montants des subventions octroyées annuellement.

## 12. SUBVENTIONS SPÉCIALES DE RECHERCHE REPORTÉES (suite)

### Fonds d'innovation Pfizer-FRQS

Le Fonds d'innovation Pfizer-FRQS a été créé en vertu d'une entente entre Pfizer Canada Inc. et le FRQS entrée en vigueur le 12 novembre 2007 et dont la durée prévue est jusqu'en 2015, à moins que les parties la modifient. Les argents du Fonds d'innovation Pfizer-FRQS devront être dépensés au terme de la durée de l'entente.

Pfizer autorise le FRQS à percevoir à titre de frais d'administration reliés à la gestion administrative du Fonds d'innovation Pfizer-FRQS et des initiatives stratégiques, les intérêts et revenus cumulés dans le Fonds d'innovation Pfizer-FRQS jusqu'à concurrence et n'excédant pas 5% du montant des subventions accordées annuellement par le Fonds d'innovation Pfizer-FRQS. De plus, Pfizer autorise le FRQS à percevoir, à titre de remboursement des frais, les coûts des services de développement, d'amélioration continue, de suivi et/ou frais d'évaluation scientifique de programmes.

Les montants se répartissent comme suit :

	<u>2013</u>	<u>2012</u>
	\$	\$
<b>Programme dans le domaine de l'hypertension</b>		
Capital	556 488	556 622
Intérêts cumulés	<u>52 555</u>	<u>87 348</u>
	<u>609 043</u>	<u>643 970</u>
<b>Fonds d'innovation Pfizer – FRQS</b>		
Capital	10 668 406	12 690 297
Intérêts cumulés	<u>897 029</u>	<u>927 308</u>
	<u>11 565 435</u>	<u>13 617 605</u>
	<b><u>12 174 478</u></b>	<b><u>14 261 575</u></b>

### **ÉVOLUTION DU SOLDE DES SUBVENTIONS SPÉCIALES DE RECHERCHE REPORTÉES**

	<u>2013</u>	<u>2012</u>
	\$	\$
<b>SOLDE AU DÉBUT</b>	14 261 575	16 371 773
<b>Augmentation</b>		
Intérêts sur dépôts à terme	125 927	233 652
<b>Diminution</b>		
Bourses octroyées	(2 061 891)	(2 185 253)
Frais d'évaluation scientifique reliés au Fonds d'Innovation Pfizer-FRQS	(48 438)	(50 203)
Frais d'administration prélevés par le FRQS	<u>(102 695)</u>	<u>(108 394)</u>
<b>SOLDE À LA FIN</b>	<b><u>12 174 478</u></b>	<b><u>14 261 575</u></b>

### 13. IMMOBILISATIONS CORPORELLES

	2013		
	coût	amortissement	net
	cumulé		
	\$	\$	\$
Équipement informatique et logiciels	1 147 508	785 141	362 367
Mobilier et équipement	80 774	36 466	44 308
Améliorations locatives	286 867	31 008	255 859
	<b>1 515 149</b>	<b>852 615</b>	<b>662 534</b>

	2012		
	coût	amortissement	net
	cumulé		
	\$	\$	\$
Équipement informatique et logiciels	1 553 404	1 121 709	431 695
Mobilier et équipement	55 391	40 437	14 954
Améliorations locatives	58 372	58 372	-
	<b>1 667 167</b>	<b>1 220 518</b>	<b>446 649</b>

Les acquisitions d'équipement informatique et logiciels de l'exercice s'élèvent à 208 172 \$ (2012 : 224 083 \$) et les radiations s'élèvent à 614 068 \$ (2012 : 734 155 \$).

Les acquisitions de mobilier et équipement de l'exercice s'élèvent à 41 887 \$ (2012 : 3 700 \$) et les radiations s'élèvent à 16 504 \$ (2012 : 13 924 \$).

Les acquisitions d'améliorations locatives de l'exercice s'élèvent à 286 867 \$ (2012 : 0 \$) et les radiations s'élèvent à 58 372 \$ (2012 : 172 097 \$).

### 14. EXCÉDENT CUMULÉ

Le conseil d'administration du Fonds a affecté des actifs nets de 194 796 \$ au 31 mars 2013 (2 837 351 \$ au 31 mars 2012) relativement à des bourses et des subventions qui seront octroyées au cours du prochain exercice ainsi qu'à des frais de fonctionnement. Le Fonds ne peut utiliser ces montants grevés d'affectations d'origine interne à d'autres fins sans le consentement préalable du conseil d'administration. Ces affectations se détaillent comme suit :

	2013	2012
	\$	\$
Bourses et subventions	194 796	2 637 351
Frais de fonctionnement	-	200 000
	<b>194 796</b>	<b>2 837 351</b>

### 15. OBLIGATIONS CONTRACTUELLES

Le Fonds est engagé par des baux à long terme échéant à diverses dates jusqu'au 30 juin 2021 pour des locaux administratifs et des photocopieurs. Ces baux comportent, dans certains cas, une option de renouvellement de dix ans.

La charge de loyer et de location de photocopieurs de l'exercice clos le 31 mars 2013 s'élève à 552 406 \$. Les paiements minimums futurs exigibles s'établissent comme suit :

2014	812 276
2015	812 276
2016	821 390
2017	840 999
2018	856 899
2019 et subséquemment	3 223 219
	<b>7 367 059</b>

Au 31 mars 2013, les obligations du Fonds sont de 37 440 527 \$ (2012 : 35 511 821 \$) à l'égard des bourses et subventions. Les obligations sont conditionnelles au respect des critères d'admissibilité par les bénéficiaires.

## 16. AVANTAGES SOCIAUX FUTURS

### Régime de retraite

Les membres du personnel du Fonds participent au Régime de retraite des employés du gouvernement et des organismes publics (RREGOP) ou au Régime de retraite du personnel d'encadrement (RRPE), au Régime de retraite de l'administration supérieure (RRAS). Ces régimes interemployeurs sont à prestations déterminées et comportent des garanties à la retraite et au décès.

Au 1<sup>er</sup> janvier 2013, les taux de cotisations sont demeurés constants pour le RRPE et le RRAS à 12,30%. Pour le RREGOP, le taux est passé de 8,94% à 9,18% de la masse salariale cotisable.

Les cotisations du Fonds imputées aux opérations de l'exercice s'élèvent à 104 451 \$ (2012 : 136 877 \$). Les obligations du Fonds envers ces régimes gouvernementaux se limitent à ses cotisations à titre d'employeur.

## 17. OPÉRATIONS ENTRE APPARENTÉS

Le Fonds est apparenté avec tous les ministères et les fonds spéciaux ainsi qu'avec tous les organismes et entreprises contrôlés directement ou indirectement par le gouvernement du Québec ou soumis, soit à un contrôle conjoint, soit à une influence notable commune de la part du gouvernement du Québec. Le Fonds n'a conclu aucune opération commerciale avec ces apparentés autrement que dans le cours normal de ses activités et aux conditions commerciales habituelles. Certaines de ces opérations ne sont pas divulguées distinctement aux états financiers.

## 18. INSTRUMENTS FINANCIERS

Le Fonds, par le biais de ses instruments financiers, est exposé à divers risques. La direction a mis en place des politiques et des procédés en matière de contrôle et de gestion qui l'assurent de gérer les risques inhérents aux instruments financiers et d'en minimiser les impacts potentiels. L'analyse suivante présente l'exposition du Fonds aux risques à la date de clôture des états financiers, soit au 31 mars 2013.

### Risque de crédit

Le risque de crédit est lié au non-respect d'obligations financières de la part d'une contrepartie. Les instruments financiers qui exposent le Fonds à une concentration du risque de crédit sont composés de la trésorerie, des dépôts à terme et des débiteurs.

La valeur comptable des actifs financiers représentent l'exposition maximale du Fonds au risque de crédit. Le risque de crédit associé à la trésorerie et aux dépôts à terme est réduit au minimum par la politique du Fonds d'investir auprès d'institutions financières réputées. Le Fonds est peu exposé au risque de crédit sur ses débiteurs puisque ceux-ci sont à recevoir en grande partie d'apparentés sous contrôle commun.

### Risque de liquidité

Le risque de liquidité est le risque que le Fonds éprouve des difficultés à honorer des engagements liés à des passifs financiers. L'entité considère qu'elle détient suffisamment de dépôts à terme facilement convertibles en trésorerie et également de facilités de crédit afin de s'assurer d'avoir les fonds nécessaires pour répondre à ses besoins financiers courants et à long terme, et ce, à un coût raisonnable, le cas échéant. Tous les passifs financiers du Fonds ont une échéance inférieure à un an. Ainsi le Fonds n'est pas exposé au risque de liquidité.

### Risque de change

Le risque de change est lié à la variation du cours d'une devise par rapport à une autre monnaie de référence. Le Fonds n'est pas exposé au risque de change car le Fonds n'effectue pas d'opérations en devise étrangères.

### Risque de taux d'intérêt

Le risque de taux d'intérêt est le risque que fait courir au Fonds, l'évolution des taux d'intérêt sur ses dépôts à terme. Compte tenu que la durée des dépôts à terme est inférieure à un an, le Fonds juge qu'il est peu exposé au risque de taux d'intérêt.



## PARTIE 6 ANNEXES

### Liste des sigles et acronymes

ACFAS	Association francophone pour le savoir - Acfas
ADESAQ	Association des doyens des études supérieures au Québec
CASRAI	Consortium pour l'avancement des standards d'administration de l'information en recherche
CERNEC	Centre de recherche en neuropsychologie et cognition
CHA	Centre hospitalier affilié universitaire de Québec
CHU	Centre hospitalier universitaire
CHUM	Centre hospitalier de l'Université de Montréal
CHUQ	Centre hospitalier universitaire de Québec
CHUS	Centre hospitalier universitaire de Sherbrooke
CIRRS	Centre interdisciplinaire de recherche en réadaptation et intégration sociale
CMDO	Réseau de recherche en santé cardio-métabolique, diabète et obésité
CPAE	Comité permanent des affaires étudiantes
CQDM	Consortium québécois sur la découverte du médicament
CRCG	Centre de recherche sur le cancer Rosalind et Morris Goodman
CRIR	Centre de recherche interdisciplinaire en réadaptation du Montréal métropolitain
CRSH	Conseil de recherches en sciences humaines du Canada
CRSNG	Conseil de recherches en sciences naturelles et en génie du Canada
CUSM	Centre universitaire de santé McGill
ERA-NET	European Research Area Network
ERA-NET – AGE	European Research Area Network - Age
ERA-NET – NEURON	European Research Area Network - Neuron
FCI	Fondation canadienne pour l'innovation
FMOQ	Fédération des médecins omnipraticiens du Québec
FMSQ	Fédération des médecins spécialistes du Québec
FRQ	Fonds de recherche du Québec
FRQNT	Fonds de recherche du Québec - Nature et technologies
FRQSC	Fonds de recherche du Québec - Société et culture
FRQS	Fonds de recherche du Québec - Santé
GEPROM	Groupe d'étude des protéines membranaires
GRASP	Groupe de recherche axé sur la structure des protéines
GRePEC	Groupe de recherche et de prévention en environnement-cancer
GRIISIQ	Groupe de recherche interuniversitaire en interventions en sciences infirmières du Québec
GRNC	Groupe de recherche en neurobiologie comportementale
GRSNC	Groupe de recherche en neurobiologie comportementale
GRSTB	Groupe de recherche en sciences et technologies biomédicales
GRUM	Groupe de recherche universitaire sur le médicament
HSCM	Hôpital Sacré-Cœur de Montréal
ICM	Institut de cardiologie de Montréal
INESSS	Institut national d'excellence en santé et services sociaux du Québec
INSERM	Institut national de la santé et de la recherche médicale
IRCM	Institut de recherches cliniques de Montréal
IRD PQ	Institut de réadaptation en déficience physique de Québec
IRIC	Institut de recherche en immunologie et en oncologie

## Rapport annuel de gestion 2012–2013

IRSC	Instituts de recherche en santé du Canada
IRSPUM	Institut de recherche en santé publique de l'Université de Montréal
ISQ	Institut de la statistique du Québec
IUCPQ	Institut universitaire de cardiologie et de pneumologie de Québec
IUGM	Institut universitaire de gériatrie de Montréal
IUGS	Institut universitaire de gériatrie de Sherbrooke
MDDEFP	Ministère du Développement durable, de l'Environnement, de la Faune et des Parcs
MDEIE	Ministère du Développement économique, de l'Innovation et de l'Exportation
MELS	Ministère de l'Éducation, du Loisir et du Sport
MESRST	Ministère de l'Enseignement supérieur, de la Recherche, de la Science et de la Technologie
MFE	Ministère des Finances et de l'Économie
MON	Modes opératoires normalisés
MRIFCE	Ministère des Relations internationales, de la Francophonie et du Commerce extérieur
MSSS	Ministère de la Santé et des Services sociaux
NAPHRO	Alliance canadienne des organismes provinciaux de recherche en santé
NE <sup>3</sup> LS	Réseau de recherche sur les aspects éthiques, économiques, légaux, sociaux et environnementaux des nanotechnologies
NIH	National Institutes of Health
NSFC	National Natural Science Foundation of China
PAE	Programme d'aide aux employés
PNRI	Politique nationale de la recherche et de l'innovation
PSI	Projet stratégique innovant
RBIQ	Réseau de bio-imagerie du Québec
REPAR	Réseau provincial de recherche en adaptation-réadaptation
RMGA	Réseau de médecine génétique appliquée
RQRD	Réseau québécois de recherche sur la douleur
RQRS	Réseau québécois de recherche sur le suicide
RQRM	Réseau québécois de recherche le médicament
RQRV	Réseau québécois de recherche sur le vieillissement
RRC	Réseau de recherche sur le cancer
RSBO	Réseau de recherche en santé buccodentaire et osseuse
RRISIQ	Réseau de recherche en interventions en sciences infirmières du Québec
RRSE	Réseau de recherche en santé environnementale
RRSPQ	Réseau de recherche en santé des populations du Québec
RRSSTQ	Réseau de recherche en santé et en sécurité au travail du Québec
RRSV	Réseau de recherche en santé de la vision
RSR	Réseau en santé respiratoire
SBQ	Stratégie biopharmaceutique québécoise
SIDA-MI	Réseau sida et maladies infectieuses
SNG	Sciences naturelles et génie
SRAP	Stratégie de recherche axée sur le patient
SRC	Société de recherche sur le cancer
SQRI	Stratégie québécoise de la recherche et de l'innovation
SSHAL	Sciences sociales et humaines, arts et lettres
ThéCell	Réseau de thérapie cellulaire et tissulaire
UQAM	Université du Québec à Montréal



## Liste des centres, groupes et réseaux de recherche du FRQS

### Centres de recherche

Centre de recherche clinique Étienne-Le Bel du Centre hospitalier universitaire de Sherbrooke (CHUS)  
Centre de recherche de l'Hôpital Douglas  
Centre de recherche de l'Hôpital du Sacré-Cœur de Montréal (HSCM)  
Centre de recherche de l'Hôpital Maisonneuve-Rosemont  
Centre de recherche de l'Institut de cardiologie de Montréal (ICM)  
Centre de recherche de l'Institut universitaire de cardiologie et de pneumologie de Québec (IUCPQ)  
Centre de recherche de l'Institut universitaire de gériatrie de Montréal (IUGM)  
Centre de recherche de l'Institut universitaire en santé mentale de Québec (IUSMQ)  
Centre de recherche du Centre hospitalier affilié universitaire de Québec (CHA)<sup>1</sup>  
Centre de recherche du Centre hospitalier de l'Université de Montréal (CHUM)  
Centre de recherche du Centre hospitalier universitaire (CHU) Ste-Justine  
Centre de recherche du Centre hospitalier universitaire de Québec (CHUQ)<sup>1</sup>  
Centre de recherche Fernand-Seguin de l'Institut universitaire en santé mentale de Montréal (IUSMM)  
Centre de recherche interdisciplinaire en réadaptation du Montréal métropolitain (CRIR)\*  
Centre de recherche sur le vieillissement du CSSS - Institut universitaire de gériatrie de Sherbrooke (IUGS)  
Centre interdisciplinaire de recherche en réadaptation et intégration sociale (CIRRIS) de l'IRD PQ\*  
Institut de recherche du Centre universitaire de santé McGill (CUSM)  
Institut Lady Davis de recherches médicales de l'Hôpital général juif

<sup>1</sup>Ces deux centres de recherche ont fusionné en juillet 2012 pour devenir le Centre de recherche du CHU de Québec.

### Groupes de recherche

Centre de recherche en neuropsychologie et cognition (CERNEC)  
Centre de recherche sur le cancer Rosalind et Morris Goodman (CRCG)  
Groupe de recherche axé sur la structure des protéines (GRASP)  
Groupe de recherche en neurobiologie comportementale (GRNC)  
Groupe de recherche en sciences et technologies biomédicales (GRSTB)  
Groupe de recherche sur le système nerveux central (GRSNC)  
Groupe d'étude des protéines membranaires (GEPROM)  
Institut de recherche en immunologie et en cancérologie (IRIC)  
Institut de recherche en santé publique de l'Université de Montréal (IRSPUM)

### Réseaux de recherche

Réseau de médecine génétique appliquée (RMGA)  
Réseau de recherche en interventions en sciences infirmières du Québec (RRISIQ)  
Réseau de recherche en santé buccodentaire et osseuse (RSBO)  
Réseau de recherche en santé cardio-métabolique, diabète et obésité (CMDO)  
Réseau de recherche en santé de la vision (RRSV)  
Réseau de recherche en santé des populations du Québec (RRSPQ)  
Réseau de recherche en santé environnementale (RRSE)  
Réseau de recherche en santé et sécurité au travail du Québec (RRSSTQ)\*\*  
Réseau de recherche en santé respiratoire (RSR)  
Réseau de recherche sur le cancer (RRC)  
Réseau de thérapie cellulaire et tissulaire (ThéCell)  
Réseau en bio-imagerie du Québec (RBIQ)  
Réseau provincial de recherche en adaptation-réadaptation (REPAR)  
Réseau québécois de recherche sur la douleur (RQRD)  
Réseau québécois de recherche sur le médicament (RQRM)  
Réseau québécois de recherche sur le suicide (RQRS)\*  
Réseau québécois de recherche sur le vieillissement (RQRV)  
Réseau SIDA et maladies infectieuses (SIDA-MI)

\*Partenariat avec le FRQSC

\*\*Partenariat avec le FRQSC et le FRQNT



## Liste des membres des comités d'évaluation 2012–2013

Des représentants du FRQS assistent aux réunions des comités d'évaluation. Il s'agit des conseillers scientifiques ainsi que des responsables et des chargés de programmes, qui relèvent de la direction scientifique du FRQS. Ils sont responsables notamment du bon déroulement des travaux des comités, dans le respect des règles de confidentialité et de gestion des conflits d'intérêts établies par le FRQS.

Des observateurs peuvent également assister aux réunions des comités d'évaluation. Ils ne participent pas au processus d'évaluation; ils n'ont ni le droit de vote, ni le droit de parole. Il s'agit généralement de partenaires financiers ou stratégiques du FRQS.

<b>Adriana Di Polo</b> Université de Montréal	<b>Alain Ptito</b> Université McGill	<b>Ana Miriam Velly</b> Hôpital Général Juif	<b>Annie Angers</b> Université de Montréal	<b>Basil Petrof</b> Université McGill
<b>Adrianna Mendrek</b> Bishop's University	<b>Alain Vanasse</b> Université de Sherbrooke	<b>Ana Tsanaclis</b> Université de Sherbrooke	<b>Annette Leibing</b> Université de Montréal	<b>Ben Vakoc</b> Wellman Center for Photomedicine
<b>Affar El Bachir</b> Centre de recherche Hôpital Maisonneuve- Rosemont	<b>Alex Parker</b> CRCHUM – Hôpital Notre- Dame	<b>Andrea Green</b> Université de Montréal	<b>Anouk Lamontagne</b> Université McGill	<b>Benedict Albeni</b> Université du Manitoba
<b>Ahmed Chraïbi</b> Université de Sherbrooke	<b>Alexander Lin</b> California Institute of Technology	<b>Andréa Leblanc</b> Université McGill	<b>Antony Karelis</b> Université du Québec à Montréal	<b>Benoit Brisson</b> Université du Québec à Trois-Rivières
<b>Aimée Ryan</b> Institut de recherché du CUSM	<b>Alexandre Alcais</b> Necker Medical School, INSERM, France	<b>Andrea MacLeod</b> Université de Montréal	<b>Audette Sylvestre</b> Université Laval	<b>Benoît Cousineau</b> Université McGill
<b>Alain Brunet</b> Université McGill	<b>Alexandre Prat</b> Université de Montréal	<b>André Marette</b> Université Laval	<b>Audrey Claing</b> Université de Montréal	<b>Benoit Paquette</b> Université de Sherbrooke
<b>Alain Dessein</b> INSERM- UMR 906 Université de la Méditerranée	<b>Ali Akoum</b> Université Laval	<b>André Tremblay</b> CHU Ste-Justine	<b>Ariane Marelli</b> Centre Universitaire de Santé McGill	<b>Bernard Têtu</b> Université Laval
<b>Alain Frigon</b> Campus de la santé, FMSS	<b>Alun W. Thomas</b> University of Utah, USA	<b>André Veillette</b> Institut de recherches cliniques de Montréal	<b>Astrid Brousselle</b> Centre de recherche de l'Hôpital Charles LeMoyné, Université de Sherbrooke	<b>Boutheina Jemel</b> Hôpital Rivière des Prairies
<b>Alain Moreau</b> CHU Sainte-Justine	<b>Amélie Achim</b> Centre de Recherche Institut Universitaire en santé mentale de Québec	<b>Andrés Finzi</b> <b>CRCHUM</b>	<b>Barbara E. Jones</b> Université McGill	<b>Bruno Clément</b> Inserm UMR991, CHU Pontchaillou, Université de Rennes
<b>Alain Nepveu</b> Université McGill	<b>Amélie Quesnel Vallée</b> Université McGill	<b>Anita Koushik</b> Université de Montréal	<b>Barbara Stranger</b> University of Chicago, USA	

**Bruno Giros**

Centre de recherche de  
l'Hôpital Douglas

**Bruno Wacogne**

Université de Franche-  
Comté, France

**Camille Gagné**

Université Laval

**Carl-Ardy Dubois**

Université de Montréal

**Carol Hudon**

École de psychologie,  
Université Laval

**Carolee Winstein**

University of Southern  
California

**Caroline Blais**

Université du Québec en  
Outaouais

**Caroline Gilbert**

Université Laval

**Caroline Larue**

Université de Montréal

**Catherine Briand**

Université de Montréal

**Catherine Jumarie**

Université du Québec à  
Montréal

**Cécile Michaud**

Université de Sherbrooke

**Cécile Tremblay**

CHUM - Hôtel Dieu de  
Montréal

**Chantal Caux**

Université de Montréal

**Chantal Mérette**

Institut universitaire en  
santé mentale de Québec

**Chantal Séguin**

Hôpital Général de  
Montréal

**Charles Couillard**

Université Laval

**Charles M. Morin**

Université Laval

**Charles Ramassamy**

Institut Armand Frappier

**Christiane Auray-Blais**

CHUS, Hôpital Fleurimont

**Christine Lavoie**

Université de Sherbrooke

**Christine Loignon**

Centre de recherche  
HCLM

**Claude Bouchard**

Pennington Biomedical  
Research Center

**Craig R. Tomlinson**

Dartmouth College

**Christian Rocheleau**

CUSM Hôpital Royal  
Victoria

**Christine McCusker**

Université McGill

**Christine Vande Velde**

Centre de recherché du  
CHUM- Hôpital Notre-  
Dame

**Christophe Bedos**

Université McGill

**Claire Dumont**

Université du Québec à  
Trois-Rivières

**Claire Page**

Université du Québec à  
Rimouski

**Claude Asselin**

Université de Sherbrooke

**Claude Fernet**

Université du Québec à  
Trois-Rivières

**Claude Gravel**

Université Laval

**Clémence Dallaire**

Université Laval

**Cristian O'Flaherty**

Université McGill

**Damien D'Amours**

Université de Montréal

**Dana Devine**

Canadian Blood Services

**Daniel Bichet**

Hôpital du Sacré-Cœur de  
Montréal

**Daniel Couriel**

University of Michigan

**Daniel Fiset**

Université du Québec en  
Outaouais

**Daniel R. Zenklusen**

Université de Montréal

**Daniel Simeon-Dubach**

Medservice, Suisse

**Daniela Wiethaeuper**

Université du Québec à  
Trois-Rivières

**Danièle Roberge**

Université de Sherbrooke

**Danik Lafond**

Université de Montréal

**Dany Gagnon**

Université de Montréal

**Darrell Mousseau**

Université du  
Saskatchewan

**Darren Richard**

Université Laval

**Dave St-Amour**

Université du Québec à  
Montréal

**David Bloom**

Institut universitaire en  
santé mentale Douglas

**David H. St-Pierre**

Université du Québec à  
Montréal

**David Schriemer**

University of Calgary

**Deborah Da Costa**

McGill University Health  
Centre

**Diane Berthelette**

Université du Québec à  
Montréal

**Diane Dubeau**

Université du Québec en  
Outaouais (Campus St-  
Jérôme)

**Diane Provencher**

Université de Montréal

**Don Sheppard**

Université McGill

**Edel traut**

KrögerHôpital St-  
Sacrement (CEVQ)

**Eduardo Chachamovich**

Université McGill

**Edward Fon**

Université McGill

**Elham Rahme**

Université McGill

**Elliot Drobetsky**

Université de Montréal

**Eric Arts**

Case Western Reserve  
University

**Éric Asselin**

Université du Québec à  
Trois-Rivières

**Éric Boilard**

CRCHUQ

**Éric Goulet**

Université de Sherbrooke

**Eric Larose**

Institut universitaire de cardiologie et de pneumologie de Québec

**Éric Lécuyer**

Institut de recherché  
Clinique de Montréal

**Éric Marsault**

Université de Sherbrooke

**Éric Milot**

Université de Montréal

**Éric Salmon**

Université de Louisiane

**Eric Troncy**

Université de Montréal

**Éric Turcotte**

Centre de recherche  
clinique Étienne-Lebel

**Étienne De Villers-Sidani**

Université McGill

**Etienne Sibille**

University of Pittsburgh

**Evelyn Constantin**

Hôpital de Montréal pour  
enfants

**Fabrice Jollant**

Groupe McGill d'études  
sur le suicide

**Fernand-Pierre Gendron**

Université de Sherbrooke

**France Gagnon**

Télé-Univ. (U.Q.)

**Francine de Montigny**

Université du Québec en  
Outaouais

**Francine Durocher**

Université Laval

**François Bergeron**

Université Laval

**François Berthod**

Université Laval

**François Champoux**

Université de Montréal

**François Desmeules**

École de réadaptation

**François Dragon**

Université du Québec à  
Montréal

**François Gros-Louis**

Université Laval

**François Lellouche**

Institut universitaire de  
cardiologie et  
pneumologie de Québec

**François Madore**

Hôpital du Sacré-Cœur de  
Montréal

**François-Michel Boisvert**

Université de Sherbrooke

**François Robert**

Institut de recherches  
cliniques de Montréal

**François Rousseau**

Université Laval

**Frank Rauch**

Shriners Hospital for  
Children

**Frédéric Balg**

Centre hospitalier  
universitaire de  
Sherbrooke

**Frédéric Picard**

Université Laval

**Gabriel Gold**

Université de Genève

**Gabrielle Boulianne**

Université de Toronto

**Gaétan Mayer**

Institut de Cardiologie de  
Montréal

**Geneviève Bernard**

Hôpital de Montréal pour  
enfants Institut de  
recherche du CUSM

**Geneviève Brisson**

Institut national de santé  
publique

**Georges Dagher**

Hôpital de la Salpêtrière

**Georgia Vrakas**

Université du Québec à  
Trois-Rivières

**Gerardo Ferbeyre**

Université de Montréal

**Gilles Dagenais**

Institut universitaire de  
cardiologie et de  
pneumologie de Québec

**Gilles Lajoie**

University of Western  
Ontario

**Gino Fallone**

University of Alberta

**Guillaume Paré**

McMaster University

**Guillaume Sébire**

Université de Sherbrooke

**Giulio Passinetti**

Mount Sinai School of  
Medicine

**Gustavo Turecki**

Institut universitaire en  
santé mentale Douglas

**Guy Rousseau**

Hôpital du Sacré-Coeur de  
Montréal

**Guylaine Boulay**

Université de Sherbrooke

**Guylaine Chabot**

Université Laval

**Hélène Bachelard**

Centre de recherche du  
CHUL

**Hélène Corriveau**

Université de Sherbrooke

**Hélène Payette**

Université de Sherbrooke

**Hélène Poissant**

Université du Québec à  
Montréal

**Henny A. Westra**

York University

**Igor Karp**

Université de Montréal

**Isabelle Aubert**

Université de Toronto

**Isabelle Gagnon**

Hôpital de Montréal pour  
Enfants, CUSM

**Isabelle Galibois**

Université Laval

**Isabelle Gaumond**

Université Sherbrooke  
CRCELB

**Isabelle Marc**

Centre hospitalier de  
l'Université Laval

**Isabelle Vedel**

INESS

**Jacques Bernier**

INRS-Institut Armand-  
Frappier

**Jacques Forest**

Université du Québec à  
Montréal

**Jacques Lacroix**

CHU Sainte-Justine

**Jacques Landry**

Université Laval

**Jacques LeLorier**  
Centre hospitalier de  
l'Université de Montréal  
(CHUM)

**Jana Stankova**  
Université de Sherbrooke

**Janie Houle**  
Université du Québec à  
Montréal

**Janusz Kaczorowski**  
CHUM-Hôtel-Dieu de  
Montréal

**Jasna Kriz**  
CHUQ – CHUL Centre de  
recherche

**Jason Tanny**  
Université McGill

**Jean Lapointe**  
Université Laval

**Jean-Charles Pasquier**  
Université de Sherbrooke

**Jean-François Côté**  
Institut de recherche  
clinique de Montréal

**Jean-Louis Denis**  
Université de Montréal

**Jean-Luc Parent**  
Université de Sherbrooke

**Jean-Mathieu Beauregard**  
Université Laval

**Jean-Patrice Baillargeon**  
Université de Sherbrooke

**Jean-Paul Praud**  
C.R.C. Étienne-Le Bel,  
CHUS-Fleurimont

**Jean-Pierre Bonin**  
Université de Montréal

**Jean-Pierre Julien**  
Université Laval

**Jean-Marc Mac-Thiong**  
Hôpital du Sacré-Cœur de  
Montréal

**Jennifer Estall**  
Institut de recherches  
cliniques de Montréal

**Ji Zhang**  
Université McGill

**Jocelyn Gravel**  
CHU Sainte-Justine

**Johane Patenaude**  
Université de Sherbrooke

**John Antoniou**  
Université McGill

**John Yates III**  
The Scripps Research  
Institute

**John White**  
Université McGill

**Johanne Higgins**  
Université de Montréal

**Johnny Huard**  
University of Pittsburg,  
Pittsburg

**José Teodoro**  
Université McGill

**Josée Savard**  
Université Laval

**John Kingma**  
Université Laval

**John Stagg**  
Centre de Recherche  
CHUM-Notre-Dame

**José Côté**  
Université de Montréal

**Julie Bouchard**  
Université du Québec à  
Chicoutimi

**Julie Carrier**  
Université de Montréal

**Julie Carrier**  
Université de Sherbrooke

**Julie C. Fradette**  
CMDGT/LOEX

**Julie Milot**  
Centre de pneumologie  
IUCPQ

**Julie N Côté**  
Université McGill

**Julie St-Pierre**  
Université McGill

**Kaberi Dasgupta**  
Centre universitaire de  
santé McGill (CUSM)

**Karine Morasse**  
CHAU Hôtel-Dieu de Lévis

**Karunya Kandimalla**  
Université du Minnesota

**Keith C Hayes**  
University of Western  
Ontario

**Kieron O'Connor**  
Centre de recherché  
Fernand-Séguin

**Kristian Filion**  
Institut Lady Davis Centre  
d'épidémiologie clinique

**Laura Monetta**  
Université Laval

**Laurent Mottron**  
Université de Montréal

**Leila Ben Amor**  
Université Laval

**Lenore Beitel**  
Institut Lady Davis Hôpital  
général juif

**Liette St-Pierre**  
Université du Québec à  
Trois-Rivières

**Linda Bell**  
Université de Sherbrooke

**Linda Booi**  
GRIP-Université de  
Montréal

**Linda Cazale**  
Institut de la statistique  
du Québec

**Line Chamberland**  
Université du Québec à  
Montréal

**Lionel Berthoux**  
Université du Québec à  
Trois-Rivières

**Louis Flamand**  
Université Laval

**Louis Lemieux**  
Institute of Neurology,  
University College London

**Louise Fournier**  
Université de Montréal  
INSPQ

**Lorenzo Ferri**  
Hôpital Général de  
Montréal

**Lucie Jeannotte**  
Université Laval

**Lucie Nadeau**  
Centre universitaire de  
santé McGill

**Luis Bruno Barreiro**  
CHU Ste-Justine

**Lynne R. Moore**  
Université Laval

**Manon Choinière**  
Centre du CHUM, Hôtel-  
Dieu de Montréal

**Manon Labrecque**  
Hôpital du Sacré-Cœur de  
Montréal

**Mansoor Husain**  
University of Toronto

**Manuela Santos**  
CHUM / Hôpital Notre-  
Dame

**Marc Hébert**  
Université Laval

**Marc Lavoie**  
Université de Montréal

**Marc Reymond**  
Marien hospital Herne,  
Universität Bochum,  
Allemagne

**Marc Savasta**  
Institut des neurosciences  
de Grenoble, Isère France

**Marc Schoenwiesner**  
Université de Montréal

**Marcel Émond**  
Université Laval (Centre  
de Recherche du CHA)

**Maria-Grazia Martinoli**  
Université du Québec à  
Trois-Rivières

**Marie-Christine Ouellet**  
CIRRS

**Marie-France Hivert**  
Université de Sherbrooke

**Marie-Hélène Mayrand**  
Centre de recherche du  
CHUM

**Marianne St-Jacques**  
Université de Sherbrooke

**Mariela A Segura**  
Université de Montréal

**Marie-Elise Parent**  
INRS

**Marie-Pascale Pomey**  
Université de Montréal

**Marina Klein**  
CUSM

**Mario Lepage**  
Université du Québec en  
Outaouais

**Mark Ellenbogen**  
Université Concordia

**Martin Bisailon**  
Université de Sherbrooke

**Martin Drapeau**  
Université McGill

**Martin Guimond**  
Centre de recherche  
Hôpital Maisonneuve-  
Rosemont

**Martin J. Simard**  
Centre de recherche en  
Cancérologie de  
l'Université Laval

**Martin Parent**  
Université Laval (CRULRG)

**Martine G. Culty**  
Research Institute of the  
MUHC

**Mary V. Seeman**  
University of Toronto

**Mathieu Brodeur**  
Institut de Santé mentale  
Douglas

**Mathieu Cellier**  
INRS-Armand-Frappier

**Mathieu J. Guitton**  
Université Laval

**Matthias Götte**  
Université McGill

**Maurice Ptito**  
Université de Montréal

**Maxime Bouchard**  
Université McGill

**Mélanie Couture**  
Université de Sherbrooke

**Mélanie Lavoie-Tremblay**  
Université McGill

**Marcel Lebel**  
Centre hospitalier  
universitaire de Québec

**Margareta Nordin**  
New York University

**Michael Zappitelli**  
Hôpital de Montréal pour  
enfants

**Michel Dorval**  
Université Laval

**Michel Naiditch**  
Institut de recherche et  
documentation en  
économie de la santé

**Michel Salzet**  
Université Lille Nord de  
France, Université Lille 1

**Michèle Brochu**  
Université de Montréal

**Mohsen Agharazii**  
Centre de recherche du  
CHUQ - Hôtel Dieu de  
Québec

**Nada Jabado**  
Université McGill

**Nancy Dumais**  
Université de Sherbrooke

**Nassera Touati**  
École nationale  
d'administration publique

**Nathalie Auger**  
Institut national de la  
santé publique du Québec

**Nathaly Gaudreault**  
Université de Sherbrooke

**Nathalie Lamarche**  
Université McGill

**Neda Ladbon-Bernasconi**  
Université McGill

**Nicolas Cermakian**  
Institut universitaire en  
santé mentale Douglas

**Nicolas Dupré**  
CHAUQ (Enfant-Jésus)

**Nicolas Flamand**  
Université Laval

**Nicolas Pilon**  
Université du Québec à  
Montréal

**Nicole Leclerc**  
Université de Montréal

**Nicole Paquet**  
Université d'Ottawa

**Nils Chaillet**  
CHU Ste-Justine

**Norbert Avril**  
Barts Cancer Institute,  
London

**Numa Dancause**  
Université de Montréal

**Olivier Laverdière**  
Université de Sherbrooke

**Olivier Thomas**  
École des Hautes Études  
en Santé Publique,  
Rennes, France

**Panteleimonm  
Giannakopoulos**  
Université de Genève

**Patrick Archambault**  
Hôtel-Dieu de Lévis  
(CHAU)

**Patrick Cossette**  
Université de Montréal

**Patrick Labonté-Dufresne**  
INRS-Institut Armand-  
Frappier Université du  
Québec

**Patrick Mathieu**  
Université Laval

**Patrick Rochette**  
Centre hospitalier affilié  
universitaire du Québec

**Paula Ravitz**  
University of Toronto

**Pedro Geraldes**  
Université de Sherbrooke

**Pedro Rosa-Neto**

Centre McGill d'études sur le vieillissement

Philippe Goffaux

Université de Sherbrooke

Philip Jackson

Université Laval

**Philippe Jovet**

CHU Sainte-Justine

**Philippe S Archambault**

Université McGill

**Pierre Bellec**

Centre de recherche de l'institut de gériatrie de Montréal

**Pierre Blanchet**

Université de Montréal

**Pierre Ernst**

Hôpital Général Juif

**Pierre Leclerc**

CHUQ - CHUL Centre de recherche

**Pierre Rainville**

Université de Montréal

**Pierre Hardy**

Université de Montréal

**Pierre Pluye**

Université McGill

**Rachid Mazroui**

CHUQ - Centre Saint-François d'Assise

**Raymond Tellier**

University of Calgary

**Réjean Munger**

Institut de recherche de l'hôpital d'Ottawa

**Régen Drouin**

Université de Sherbrooke

**Richard Menzies**

Université McGill

**Richard Preuss**

Université McGill

**Robert Bastien**

Direction de santé publique

**Robert Platt**

Université McGill

**Robert Dumaine**

Université de Sherbrooke

**Robert Sladek**

Université McGill

**Richard Courtemanche**

Université Concordia

**Robert Moreau**

Université du Québec à Montréal

**Roger Lippé**

Université de Montréal

**Samer Mansour**

Centre hospitalier universitaire de Montréal

**Sandra Boye**

Université de Montréal

**Sara Ahmed**

Université McGill

**Sara McEwen**

University of Toronto

**Sébastien Carreno**

Institut de recherche en immunologie et oncologie

**Sébastien Hébert**

Centre de recherche du CHUQ (CHUL)

**Sébastien Rodrigue**

Université de Sherbrooke

**Serge Desnoyers**

Centre de recherche du CHUQ-CHUL

**Serge Gauthier**

Université McGill

**Serge Rossignol**

Université de Montréal

**Sherif Abou-Elela**

Université de Sherbrooke

**Sherif Karama**

Institut Neurologique de Montréal

**Shi Qin**

Hôpital du Sacré-Cœur de Montréal

**Simon Rousseau**

Université McGill

**Simona Maria Brambati**

Centre de recherche IUGM

**Simon De Denus**

Institut de cardiologie de Montréal

**Sophie Bergeron**

Université de Montréal

**Sophie Bernard**

CHUM

**Sophie Desjardins**

Université du Québec à Trois-Rivières

**Spyro Mousses**

The Translational Genomics Research Institute, Phoenix, USA

**Stéphan Troyanov**

Hôpital du Sacré-Cœur de Montréal

**Stéphane Bolduc**

Université Laval

**Stéphane Grenier**

Université du Québec à Trois-Rivières

**Stéphane Laporte**

Université McGill

**Stéphanie Lehoux**

Institut Lady Davis

**Steve Charrette**

Université Laval

**Steve Lacroix**

Université Laval

**Steeve Provencher**

Institut universitaire de cardiologie et pneumologie de Québec

**Stefan Parent**

CHU Sainte-Justine

**Sylvain Williams**

Université McGill

**Sylvie Gendron**

Université de Montréal

**Sylvie Hébert**

Université de Montréal

**Sylvie Le May**

Université de Montréal

**Sylvie Miaux**

Université du Québec à Trois-Rivières

**Tara Spires-Jones**

Université Harvard

**Tatiana Scorza**

Université du Québec à Montréal

**Terry D. Cyr**

Santé Canada

**Thérèse Audet**

Université de Sherbrooke

**Thierry Alquier**

CRCHUM

**Thierry Duchesne**

Université Laval

**Thomas Stroh**

Institut Neurologique de Montréal

**Tracie Barnett**

CHU Ste-Justine

**Valérie Mongrain**

Hôpital Sacré-Cœur de Montréal



**Van Luu-The**

CHUQ – CHUL Centre de  
recherche

**Véronique Moulin**

Centre hospitalier affilié  
universitaire de Québec

**Vicky Drapeau**

Université Laval

**Vincent Archambault**

Université de Montréal

**Vincent Camus**

Université François  
rabelais de Tours

**Virginia Penhune**

Université de Concordia

**Volker Blank**

Institut Lady Davis

**Walter Luklw**

Université de Liège

**Yannick Tousignant-  
Laflamme**

Université de Sherbrooke

**Yvan Petit**

École de technologie  
supérieure

**Yves Couturier**

Université de Sherbrooke

**Yves Deshaies**

Institut universitaire de  
cardiologie et de  
pneumologie de Québec  
(Hôpital Laval)

**Yves Caumartin**

CR Hôtel-Dieu du Québec

**Yves Giguère**

CHUQ - Hôpital Saint-  
François d'Assise

**Yves Tremblay**

CHUQ-CHUL

**Zoha Kibar**

CHU Ste-Justine

## Réalisation

**Coordination et rédaction :** Service de la planification et de la performance

Nous remercions toutes les personnes du Fonds de recherche du Québec – Santé et des services du Bureau du scientifique en chef du Québec ayant collaboré à cette publication.

Ce rapport annuel de gestion est également diffusé en format PDF dans le site Web du FRQS : [www.frqs.gouv.qc.ca](http://www.frqs.gouv.qc.ca)

Dépôt légal – Bibliothèque et Archives nationales du Québec, 2013

ISBN (imprimé) 978-2-550-67839-7

ISBN (PDF) 978-2-550-67840-3



[www.frqs.gouv.qc.ca](http://www.frqs.gouv.qc.ca)

500, rue Sherbrooke Ouest, bureau 800  
Montréal (Québec) H3A 3C6

Téléphone : 514 873-2114

Télécopieur : 514 873-8768

[communications.sante@frq.gouv.qc.ca](mailto:communications.sante@frq.gouv.qc.ca)

**Fonds de recherche  
Santé**

**Québec** 